

GRATIS MONATSMAGAZIN
FÜR MOORMERLAND

AUSGABE 80 | JANUAR 2022

Na so was!



Das Team
vom
„Na so was“
wünscht
viel Glück!



Berichte - Tipps - Veranstaltungen - Neues - Gewinnspiele - Na so was



- ☑ Generalübernehmer
- ☑ Bauträger
- ☑ Projektentwicklung
- ☑ Immobilienverkauf
- ☑ Vermietung & Verwaltung

WIR REALISIEREN IHRE WUNSCH-IMMOBILIE

Bauen Sie auf einen erfahrenen Partner

Seit mehr als 45 Jahren planen und verwirklichen wir Wohn- und Gewerbeprojekte im norddeutschen Raum. Als Bauträger und Generalübernehmer bieten wir dabei unseren Kunden ein voll umfassendes Leistungsspektrum.

Alles aus einer Hand

Ihr Vorteil: Sie haben nur einen Ansprechpartner und erhalten alle Dienstleistungen rund um Ihre Immobilie aus einer Hand. Wir übernehmen sämtliche Schritte von der Planung durch hauseigene Architekten über die Genehmigungsverfahren bis hin zur Koordination aller Gewerke. Wir arbeiten mit Unternehmen aus der Region zusammen und können durch diese langfristigen Partnerschaften eine termingerechte Bauzeit und schlüsselfertiges Bauen nach Real-Beschreibung zum Festpreis garantieren.

Wir schaffen bleibende Werte

Als Bauträger schaffen wir Lebens(t)räume und auch Arbeitsräume. Wir realisieren Eigentums- und Mietwohnungen, Ein- und Mehrfamilienhäuser sowie Gewerbe- und Industrieimmobilien mit verschiedenen Nutzungsmöglichkeiten.

Neben dem Bau sind wir als zuverlässiger Partner auch nach der Schlüsselübergabe für Sie da und bieten Ihnen unseren umfassenden Haus- und Verwaltungsservice an.



Hamburg



Aurich



Hemmoor



Liebe Leserinnen und Leser,

Moin Moin!

Liebe Leserinnen und Leser,

Prost Neujahr! Mit dem Kleeblatt und der Schornsteinfegerin sind in dieser Ausgabe gleich zwei Glückssymbole auf der Titelseite vertreten mit dem ehrlichen Wunsch, dass Sie ein frohes und gesundes Jahr 2022 verbringen dürfen.

Vielleicht gehören Sie ja auch schon zu den glücklichen Gewinnern der Weihnachtslosaktion „Die Super 5“. Ob Sie gewonnen haben, erfahren Sie auf der Seite 4.

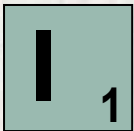
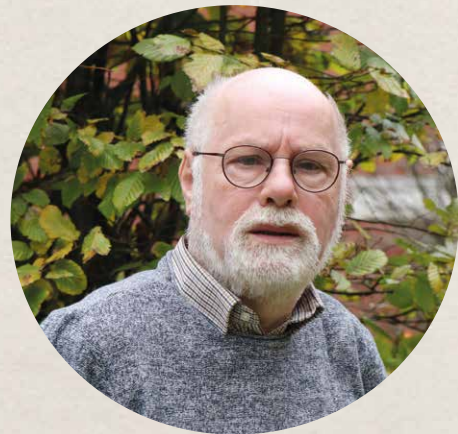
Auf den Seiten 6 – 7 finden Sie ein Interview mit Berthold Koch, dem Ortsbürgermeister von Neermoor. Und wo wir gerade thematisch in Neermoor sind, möchte ich Ihnen nicht vorenthalten, dass der Badensee Neermoor einen neuen Namen trägt. Neugierig? Dann werfen sie einen Blick auf Seite 13.

Suchen Sie noch einen Kalender für das Jahr 2022? Dann ist ihre Suche vielleicht zu Ende. Denn der Runde Tisch „FrauenLeben in Ostfriesland“ hat einen sehr interessanten Kalender vorgestellt. Mehr Informationen hierzu auf der Seite 12.

Viele weitere interessante Artikel und Berichte warten nur darauf, von Ihnen gelesen zu werden. Unterhaltsame Momente wünscht Ihnen

Ihr

Hans Jürgen Ader



Schlüsselfertiges Bauen zum Festpreis!



Eigenleistung möglich!

Ihr Partner am Bau

**ERFELING +
SCHILLING** GmbH

Fordern Sie
unverbindlich unseren
Katalog an!

*38 Jahre
Erfahrung
am Bau!*



26802 Moormerland • Wankelstraße 12
Tel. 0 49 54 - 47 47 • www.erfeling-schilling.de



autoKa



04946-8989666

Große Weihnachtslosaktion Die Super5

Die folgenden Losnummern haben gewonnen:

1135	1460	1477	1698	3359
3887	4716	5020	5044	5255
5364	5389	5418	6596	6773
7441	7774	9055	9617	9904
10147	10618	11195	11590	11612
11643	12011	12855	13424	13484
14976	15300	15395	15940	16057
16711	17280	17320	18554	19127



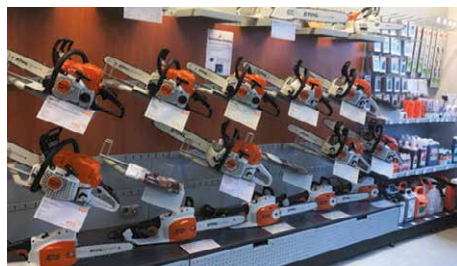
Die Preise können nach Tel. Rücksprache 04954 6029 ab dem 15. Januar 2022 in der Edzardstraße 19, Warsingsfehn abgeholt werden. Die Gewinne müssen bis zum 6. Februar 2022 abgeholt werden, da ansonsten ein Ersatzlos gezogen wird.

Angabe ohne Gewähr!



Ihre Anlaufstelle für Eisenwaren - Werkzeuge - Motorgeräte

Besuchen Sie eine der größten Motorgeräteausstellungen mit über 500 m² im Landkreis Leer. Jetzt noch zu Sonderpreisen!



Motorsäge

MS 170,
1,6 PS,
30 cm
~~199,00 €~~



STIHL®

179,00 €

Motorsäge

MS 180,
1,9 PS,
35 cm
~~299,00 €~~



269,00 €



Motor Kehrmachine

TK 17,
B+S MOTOR,
~~1599,00 €~~



tielbürger®

1299,00 €

Motor Kehrmachine

TK 18, HONDA Motor,
Winterset: mit
Schneeschieber und
Schneeketten
~~2499,00 €~~



1999,00 €



Bringen Sie jetzt Ihre Motorgeräte zur Inspektion, damit Sie im Frühjahr keine Wartezeit haben!



Wir haben für Sie unter den vorgeschriebenden Hygienrichtlinien geöffnet. Achten Sie bitte auf die jeweils vorgeschriebenden Vorschriften in den Medien oder rufen Sie an.

**Das Team im Hause Lübbe Saathoff berät Sie gern und freut sich auf Ihren Besuch.
Unsere Öffnungszeiten: Mo. - Fr. 8:30 - 12:00, 14:00 - 18:00 Uhr und Sa. 8:30 - 13:00 Uhr**

**Lübbe
Saathoff**

26802 JHERINGSFEHN

**Das Fachgeschäft für
Eisenwaren · Motorgeräte**

freundlich · zuverlässig · servicestark

**Westerwieke 123/125
Tel: 04954/9575-0**

Interview mit dem SPD-Ortsbürgermeister von Neermoor Berthold Koch

Moin Berthold!

Viele, aber nicht alle Neermoorer kennen Dich natürlich. Im gesamten Verteilungsgebiet von „Na so was“ werden Dich jedoch auch viele nicht kennen.

Aus diesem Grunde die Vorstellung Deiner Person und dazu einige Fragen.

Zur Person:

Ich wohne mit meiner Ehefrau zusammen in Neermoor, war als Maschinenbautechniker zuletzt tätig, bin 71 Jahre alt, seit 2013 Rentner, habe 2 Söhne und 4 Enkelkinder.

Frage: Wie lange bist Du schon politisch tätig?

Antwort: 2001 habe ich mich erstmalig für den Gemeinderat als SPD-Mitglied zur Wahl gestellt, wurde auch mit 394 Stimmen in den Rat gewählt, dem Ortsrat Neermoor gehöre ich seit 2006 an.

Frage: Was treibt Dich an, Dich ehrenamtlich zu engagieren?

Antwort: Ich möchte bei anstehenden Entscheidungen mitwirken, mitgestalten und Einfluss nehmen auf die Dinge, die dem Wohl des Ortes Neermoor dienen.

Frage: Hast Du schon andere Ehrenämter ausgeübt? Wenn ja, welche?

Antwort: Bereits während meiner Schulzeit habe ich als Klassensprecher Verantwortung übernommen.

Während meiner beruflichen Tätigkeit habe ich 25 Jahre lang im Betriebsrat die Interessen der Arbeitnehmer vertreten.

Besonders eng verbunden bin ich mit dem Sportverein Concordia Neermoor. Dort war ich Trainer und Betreuer



Berthold Koch

von Jugendmannschaften, zweiter und auch viele Jahre erster Vorsitzender. Derzeit bin ich im Ehrenrat des Vereins eingesetzt.

Als Jäger bin ich seit Jahren als stellvertretender Vorsitzender des Hegerings Moormerland-Süd tätig, beim Wasserversorgungsverband Moormerland-Hesel-Jümme bin ich seit 5 Jahren Mitglied der Verbandsversammlung.

Frage: Welche Aufgaben hast du als Ortsbürgermeister von Neermoor wahrzunehmen? Wie sieht Dein Aufgabenbereich insgesamt aus?

Antwort: Ich nehme die Belange Neermoores unter Berücksichtigung der Stellungnahme des Ortsrates gegenüber der Gemeinde Moormerland wahr. Ich bemühe mich um die Förderung und Durchführung von Veranstaltungen. Dies sind z. B. der Seniorennachmittag während des Schützenfestes, die Adventsfeier der Senioren, die Gedenkfeier am Volkstrauertag, die Planung und Zuweisung von Geburtstagsbesuchen. Weiter nehme ich Verwaltungsangelegenheiten im Auftrage des Bürgermeisters



• Bodenbeläge • Tapeten • Glas
Verkauf & Dienstleistung

Pappelstraße 28a • 26802 Moormerland
Email: raumdesign-matthiaslalk@mail.de
Mobil: 01 52 / 54 77 01 13

als Ehrenbeamter wahr. Immer, wenn es um die Ortschaft Neermoor geht, bin ich natürlich als Repräsentant vertreten.

Frage: Welche Dinge möchtest Du in Neermoor in nächster Zeit gerne ändern/verändern. Was muss/sollte in Zukunft in Neermoor passieren?

Antwort: Als Ortsbürgermeister bin ich natürlich auf die Belange von Neermoor fokussiert. Hier werde ich mich, gemeinsam mit allen Ortsratsmitgliedern, als Gemeinderatsmitglied sowie als Verwaltungsausschussmitglied um die Ansiedlung von Betrieben einsetzen, damit mehr Arbeitsplätze entstehen. Unbedingt müssen Baugebiete erweitert oder neu ausgewiesen werden. Eine Altenwohnanlage ist zu planen. Wir brauchen das Angebot der Ganztagschule sowie eine Kinderkrippe. Die Bahnanbindung muss vorangetrieben werden, auch die Erweiterung des Friedhofes für Urnenbeisetzungen ist notwendig.

Sehr begrüßen würde ich die Einführung eines kleinen Wochenmarktes, soziale Treffpunkte und Gemeinschaften würde ich gerne stärken.

Sehr wichtig ist mir auch die Zukunft des Klärwerkes herbeizuführen. Neermoor kann nicht die Schmutzwasseraufbereitung für ganz Moormerland übernehmen. Schon jetzt ist die Belastung der Bürger grenzwertig. Gerade auch unter Berücksichtigung des Badesees, der ja bekanntlich sehr nahe an die Kläranlage angrenzt.

Meine Aufzählung hat keinen Anspruch auf Vollständigkeit und Umsetzbarkeit, ist im Sinne von der Ortschaft Neermoor jedoch ein großer Wunsch von mir und sicherlich allen Ortsratsmitgliedern.

Die Einwohner von Neermoor sollen hier glücklich sein, sich wohl fühlen und stolz sein, in Neermoor zu wohnen. Dies ist mein persönlicher Wunsch.

Vielen Dank für die ausführlichen Informationen und gutes Gelingen während der nächsten 5 Jahre.

Das Interview führte Hermann Nagel

N₂

FLEISCHERFACHGESCHÄFT • EIGENE SCHLACHTUNG



Diedrich

Eckhoff

Westerwieke 134

Moormerland-

Jheringsfehn

Tel. 04954/4178

www.

fleischerei-d-eckhoff.de

Rindergulasch aus dem Ofen

ZUTATEN (für 4–6 Personen)

3 Zwiebeln, 4 Schalotten,
5 Perlzwiebeln, 6 Möhren,
1 kg Rindergulasch,
2 EL Butterschmalz (z. B. Butaris),
Salz, Pfeffer, 2 EL Mehl,
200 ml trockener Rotwein,
1/2 Glas Rinderfond,
(200 ml), 6 Stiele Thymian,
2 Lorbeerblätter, 1 Prise Zucker,
Edelsüß-Paprika,



autoKa



04946-8989666

„Fehne von Moormerland“ - 110 historische Fotos aus Boekzetelerfehn, Jheringsfehn und Warsingsfehn in einem Buch

Auf eine interessante bildhafte Reise von Jheringsfehn über Boekzetelerfehn, das Fehntjer und Rorichumer Tief bis nach Warsingsfehn laden Rita und Tomke Badewien mit ihrem Buch „Fehne von Moormerland“ ein und bringen damit die Geschichte der Fehngebiete Moormerlands in 110 Bildern ein Stück näher.

Seit 1977 sammelt Rita Badewien Bilder, die Moormerland in früheren Zeiten zeigen. In den vergangenen Jahren hatte sie bereits mit dem Verlag „Kalender Manufaktur“ in Verden Kalender mit den Bildern zusammengestellt. Im vergangenen Jahr kam dann der Vorschlag des Verlages, ein Buch daraus zu kreieren. Rita Badewien stimmte ohne zu zögern zu und auch ihre 15-jährige Enkelin Tomke bot ihre Hilfe an. Aus der über 40 Jahre alten und mehrere tausend Reproduktionen historischer Bilder umfassenden Sammlung suchten Rita und Tomke Badewien dann die passenden Fotos für das Buch heraus und verfassten die Texte hierzu. Nach fast einem Jahr Arbeit sind Rita und Tomke Badewien sehr stolz auf das Ergebnis. Eines der ersten Exemplare bekam Hendrik Schulz als Bürgermeister der Gemeinde Moormerland, der den Bildband als etwas Besonderes würdigte.



Das Buch gibt es ab sofort unter anderem an folgenden Verkaufsstellen: Vela in Warsingsfehn, Tourist-Information Moormerland, Buchhandlung Harlekin in Warsingsfehn, Buchhandlung Schuster in Leer, Bücherstube Plenter in Leer, Bücher Borde in Loga, Bücherstube am Rathaus in Emden und bei den Autorinnen.

D₃



Bürgermeister Hendrik Schulz, Tomke und Rita Badewien

Über 140.000 € für Herzkinder OstFriesland e.V.

Am 09. Dezember 2021 hat Antenne Niedersachsen einen Spendenmarathon zugunsten des Auricher Vereins „Herzkinder OstFriesland e.V.“ durchgeführt.

Ab 06:00 Uhr morgens haben Timm „Doppel-M“ Busche und der Schollmayer den ganzen Tag moderiert und kräftig die Werbetrommel gerührt. Dabei erhielten sie im Studio auch prominente Unterstützung. Denn auch Landesvater Stephan Weil ließ es sich nicht nehmen, das Moderatoren-Duo zu besuchen und die Zuhörer zu Spenden aufzu-

rufen. Der Einsatz hat sich gelohnt. So sind über 140.000 € an Spenden eingegangen, die dem Verein ohne Abzüge direkt weitergeleitet werden.

Der 2007 gegründete Verein „Herzkinder OstFriesland e.V.“ steht werdenden Eltern zur Seite, wenn sie die Nachricht erhalten, dass mit dem kleinen Baby nicht alles in Ordnung ist. Rund 7.000 Kinder werden jedes Jahr in Deutschland mit einem Herzfehler geboren. Der Verein begleitet die Kinder und die Familien oft jahrelang bis in das hohe Erwachsenenalter. Der Tätigkeitsbereich des Vereins ist sehr umfangreich. So werden Aktivitäten für die Kinder und ihre Familien, Beratungen der Familien, Erfahrungsaustausche mit anderen Betroffenen und der Austausch mit Experten organisiert.

Mehr Informationen zu dem Verein können der Homepage unter www.herzkinder-ostfriesland.de entnommen werden.



vlnr. Werner Haase (Presse&Öffentlichkeit), Detlef Doden (stellv. Vorsitzender), Jörg Rüterjans (Vorsitzender) Christiane Abaied (Finanzen & Kasse), Kerstin van Düllen (Schriftführerin), Martin de Boer (Gerätewart)



Kostenloses Probetragen! Gesundheitswochen vom 17.1. - 25.2.2022

Im Rahmen der Initiative
„Mehr Lebensqualität durch digitale Hörsysteme“
suchen wir

40 Testpersonen

Anforderungsprofil:

- ✓ Sie haben leichte Kommunikationsschwierigkeiten, besonders in geräuschvoller Umgebung oder im Mehrpersonengespräch, aber bislang noch kein Kommunikationssystem in Betracht gezogen.
- ✓ Sie haben Verständigungsschwierigkeiten, fragen nach und stellen Ihren Fernseher lauter.
- ✓ Sie verstehen oft schlecht, wenn andere durch eine Atemschutzmaske sprechen.
- ✓ Sie haben Hörgeräte zur Probe getragen, sind aber auf kein zufriedenstellendes Ergebnis gekommen.
- ✓ Sie sind bereits Hörgeräteträger, möchten aber den Vorzug eines hochwertigen Digitalsystems erfahren.

Bitte melden Sie sich rechtzeitig an.

Filiale Varel: Neue Straße 6,
26316 Varel, Tel.: (0 44 51) 9 60 15 90

Filiale Moormerland: Rudolf-Eucken-Straße 16,
26802 Moormerland, Tel. (0 49 54) 8 94 58 95

Filiale Remels: Alter Postweg 44,
26670 Remels, Tel. (0 49 56) 13 39

Filiale Rastede: Oldenburger Straße 282,
26180 Rastede, Tel.: (0 44 02) 9 89 46 88

Filiale Edewecht: Hauptstraße 16a,
26188 Edewecht, Tel. (0 44 05) 4 84 54 00

Filiale Friedrichsfehn: Friedrichsfehner Straße 16b,
26188 Edewecht, Tel.: (0 44 86) 9 15 98 41

Filiale Wardenburg: Oldenburger Straße 231,
26203 Wardenburg, Tel. (0 44 07) 9 13 90 2

Filiale Hude: Parkstraße 19,
27798 Hude, Tel. (0 44 08) 8 09 31 51

Filiale Delmenhorst: Cramerstraße 28,
27749 Delmenhorst, Tel. (0 42 21) 8 50 55 59

Unsere Öffnungszeiten erfahren Sie telefonisch und auf unserer Homepage.

LANGER
HÖRSTUDIO

www.langer-hoerstudio.de

B & M Fernsehtechnik | TV HiFi Sat

Wir bedanken uns bei
unseren Kunden für das uns
entgegengebrachte Vertrauen
und wünschen Ihnen für
das Jahr 2022 viel Erfolg
und Gesundheit!

Anton Baumann & Stefan Meyer OHG
Koloniestraße 2, 26802 Moormerland | Tel.: 04954 8932690

Moin Gemeinde,

Ich bin Sascha Günster, und auch in der erweiterten Geschäftsführung des Verband Wohneigentum auf Landesebene ehrenamtlich tätig. Ich habe vor Jahren schon erfahren müssen, wie politische Entscheidungen Bürger den Boden unter den Füßen wegziehen können, indem eine Straße ausgebaut werden soll und Beiträge von 4.000,- € bis hin zu 90.000,- € nach der aktuellen Straßenausbaubeitragssatzung (STRABS) für das Wohngrundstück in Aussicht gestellt wurden. 350,- € bis hin zu 9.000,- € je ha landwirtschaftliche Nutzfläche sind auch üblich. Nur der Protest und fehlende staatliche Förderungen zugunsten der Gemeinde hat damals den Ausbau gestoppt. Auf der Suche nach fachlich kompetenter Hilfe bin ich auf den Verband Wohneigentum (VWE) gestoßen und habe dort juristisch kompetente Ansprechpartner gefunden. Daher bin ich dem VWE beigetreten und mein Engagement wurde gefördert. Dabei ist der Kampf gegen die STRABS nicht das einzige Feld, auf dem der VWE tätig ist. Viele Dinge rund um das Eigenheim werden dort hervorragend von jeweils spezialisierten Fachleuten betreut und den Mitgliedern zur Verfügung gestellt.

Straßenausbaubeiträge betreffen alle Kommunalstraßen in Gemeinden, in der es eine STRABS gibt. Das ist nicht nur in Moormerland und Hesel so.

Es wird Zeit die ungerechte und unsoziale STRABS abzuschaffen. Ein Lösungsvorschlag ist durch die Wählergemeinschaft Moormerlander Löwen von Herrn Oncken in der Dezemberausgabe von „Na so was“ gemacht worden. Er hat konkret die zusätzliche Grundsteuererhöhung für Moormerland berechnet, die benötigt wird um die Strabs abzuschaffen. 38,- € für Moormerland je durchschnittliches Wohnhaus (150 m²) im Jahr sind hierfür nötig. Mietwohnungen grob die Hälfte je nach Größe.

Ausschließlich zusammen können wir nicht nur in Moormerland das Problem lösen. Der Verband Wohneigentum

DER VWE. HEIMAT FÜR MEIN ZUHAUSE
www.meinVWE.de

VORTEILE FÜR MITGLIEDER

VERBAND WOHN EIGENTUM NIEDERSACHSEN E.V.

Niedersachsen e.V. (früher Deutscher Siedlerbund) setzt sich für die Interessen von Haus- und Wohneigentümers ein, die ihre Immobilie selbst bewohnen oder vermieten. In Niedersachsen berät und unterstützt der Verein rund 45.000 Mitglieder. Für nur 37 Euro im Jahr (3,10 Euro im Monat) haben Mitglieder folgende Leistungen im Beitrag erhalten:

- Bau und Finanzierungsberatung
- Rechtsberatung, auch bei Vermietungsfragen
- Gartenfachberatung
- Bau und Energieberatung
- Wohnberatung
- Steuerberatung
- Haus und Grundstückhaftpflichtversicherung
- Bauherrenhaftpflichtversicherung
- Grundstücksrechtsschutzversicherung

Mehr Leistungsstärke findet man unter: <https://www.mein-vwe.de>

Abschied nehmen - ganz individuell - auch mit Demenz

Mama ist gerade verstorben, Papa hat Demenz...

Erzählen wir es Papa?

Nehmen wir Papa mit zur Trauerfeier?

Wird er es verstehen?

Eine Standardlösung - gibt es nicht.

Einen würdevollen und demenzfreundlichen Abschied - ja.

Jeder Weg zur Abschiednahme ist individuell.



Bestattungshaus
Tappert

Inh. Ioana Spree

Neuebeek 43, 26802 Moormerland Tel. 04954 - 41 89

Smart in den Januar

Jetzt profitieren und Vorteile nutzen:

Jetzt ohne Anschlusspreis!¹⁻⁷

Die neuen iPhones mit heißen RED-Tarifen:



Apple iPhone 13 mini
(128 GB)

Tarif:
Einfach Mobil RED S
inkl. 4 GB
Datenvolumen

mtl. 54,99 €²
Einmalig: 9,99 €²



Apple iPhone 13 Pro
(128 GB)

Tarif:
Einfach Mobil RED M
inkl. 10 GB
Datenvolumen

mtl. 59,99 €³
Einmalig: 299,99 €³



Apple iPhone 13 Pro Max
(128 GB)

Tarif:
Einfach Mobil RED M
inkl. 10 GB
Datenvolumen

mtl. 59,99 €⁴
Einmalig: 399,99 €⁴

Top-Smartphones und Tarife mit Jubiläumsbonus:



Xiaomi Redmi 9AT
(32 GB)

Tarif:
Einfach Mobil S light
inkl. 5 GB
Datenvolumen

mtl. 14,99 €⁵
Einmalig: 25,00 €⁵



Samsung Galaxy A12
(64 GB)

Tarif:
Einfach Mobil M light
inkl. 10 GB
Datenvolumen

mtl. 19,99 €⁶
Einmalig: 25,00 €⁶



Samsung Galaxy A22 5G
(64 GB)

Tarif:
Einfach Mobil L light
inkl. 20 GB
Datenvolumen

mtl. 24,99 €⁷
Einmalig: 25,00 €⁷

Unser Extra-Bonus

inkl. Datenübernahme vom Altgerät

25,- €*

Gutschrift!

TECHnic SPIELMANN
IT-Fachhandel

Freundlich - Kompetent - Servicestark

Partner von **EWE**

Königsstrasse 46
26802 Moormerland

Telefon: 04954 / 30 54 00



Unsere Geschäftszeiten:

Mo - Do 9:00 bis 16:00 Uhr

Freitags nur mit Termin!

Samstags geschlossen

1) Mit Tarif Einfach Mobil RED M: Apple iPhone 13 (128 GB) mtl. 59,99 € zzgl. einmalig 25,00 €. Mindestlaufzeit 24 Monate. Tarifpreis nach 24 Monaten 39,99 €. Anschlusspreis einmalig: 299,99 €, entfällt bei Beauftragung im Aktionszeitraum. Internet-Flat mit 10 GB Datenvolumen bei max. LTE-Geschwindigkeit. Danach Drosselung auf max. 32 Kbit/s, inkl. Telefon- und SMS-Flat für Standardgespräche und -SMS in nat. Mobilfunk- und Festnetze. Für Neuverträge oder aktive Vertragsverlängerung. Gültig für Privatkunden bis 31.01.2022 und solange der Vorrat reicht. **2) Mit Tarif Einfach Mobil RED S:** Apple iPhone 13 mini (128 GB) mtl. 54,99 € zzgl. einmalig 9,99 €. Mindestlaufzeit 24 Monate. Tarifpreis nach 24 Monaten 34,99 €. Anschlusspreis einmalig: 29,99 €, entfällt bei Beauftragung im Aktionszeitraum. Internet-Flat mit 4 GB Datenvolumen bei max. LTE-Geschwindigkeit. Danach Drosselung auf max. 32 Kbit/s, inkl. Telefon- und SMS-Flat für Standardgespräche und -SMS in nat. Mobilfunk- und Festnetze. Für Neuverträge oder aktive Vertragsverlängerung. Gültig für Privatkunden bis 31.01.2022 und solange der Vorrat reicht. **3) Mit Tarif Einfach Mobil RED M:** Apple iPhone 13 Pro (128 GB) mtl. 59,99 € zzgl. einmalig 299,99 €. Mindestlaufzeit 24 Monate. Tarifpreis nach 24 Monaten 39,99 €. Anschlusspreis einmalig: 299,99 €, entfällt bei Beauftragung im Aktionszeitraum. Internet-Flat mit 10 GB Datenvolumen bei max. LTE-Geschwindigkeit. Danach Drosselung auf max. 32 Kbit/s, inkl. Telefon- und SMS-Flat für Standardgespräche und -SMS in nat. Mobilfunk- und Festnetze. Für Neuverträge oder aktive Vertragsverlängerung. Gültig für Privatkunden bis 31.01.2022 und solange der Vorrat reicht. **4) Mit Tarif Einfach Mobil RED M:** Apple iPhone 13 Pro Max (128 GB) mtl. 59,99 € zzgl. einmalig 399,99 €. Mindestlaufzeit 24 Monate. Tarifpreis nach 24 Monaten 39,99 €. Anschlusspreis einmalig: 29,99 €, entfällt bei Beauftragung im Aktionszeitraum. Internet-Flat mit 10 GB Datenvolumen bei max. LTE-Geschwindigkeit. Danach Drosselung auf max. 32 Kbit/s, inkl. Telefon- und SMS-Flat für Standardgespräche und -SMS in nat. Mobilfunk- und Festnetze. Für Neuverträge oder aktive Vertragsverlängerung. Gültig für Privatkunden bis 31.01.2022 und solange der Vorrat reicht. **5) Mit Tarif Einfach Mobil S light:** Xiaomi Redmi 9AT (32 GB) mtl. 14,99 € zzgl. einmalig 25,00 €. Mindestlaufzeit 24 Monate. Tarifpreis nach 24 Monaten 24,99 €. Anschlusspreis einmalig: 29,99 €, entfällt bei Beauftragung im Aktionszeitraum. Internet-Flat mit 5 GB LTE-Datenvolumen bei max. 21,6 Mbit/s, danach Drosselung auf max. 64 Kbit/s, inkl. Telefonflat für Standardgespräche in nat. Mobilfunk- und Festnetze. Inklusivvolumen können nicht in den Folgemonat übernommen werden. Für Neuverträge oder aktive Vertragsverlängerung. Gültig für Privatkunden bis 31.01.2022 und solange der Vorrat reicht. **6) Mit Tarif Einfach Mobil M light:** Samsung Galaxy A12 (64 GB) mtl. 19,99 € zzgl. einmalig 25,00 €. Mindestlaufzeit 24 Monate. Tarifpreis nach 24 Monaten 29,99 €. Anschlusspreis einmalig: 29,99 €, entfällt bei Beauftragung im Aktionszeitraum. Internet-Flat mit 10 GB LTE-Datenvolumen bei max. 50 Mbit/s, danach Drosselung auf max. 64 Kbit/s, inkl. Telefon- und SMS-Flat für Standardgespräche und -SMS in nat. Mobilfunk- und Festnetze. Inklusivvolumen können nicht in den Folgemonat übernommen werden. Für Neuverträge oder aktive Vertragsverlängerung. Gültig für Privatkunden bis 31.01.2022 und solange der Vorrat reicht. **7) Mit Tarif Einfach Mobil L light:** Samsung Galaxy A22 5G (64 GB) mtl. 24,99 € zzgl. einmalig 25,00 €. Mindestlaufzeit 24 Monate. Tarifpreis nach 24 Monaten 34,99 €. Anschlusspreis einmalig: 29,99 €, entfällt bei Beauftragung im Aktionszeitraum. Internet-Flat mit 20 GB LTE-Datenvolumen bei max. 50 Mbit/s, danach Drosselung auf max. 64 Kbit/s, inkl. Telefon- und SMS-Flat für Standardgespräche und -SMS in nat. Mobilfunk- und Festnetze. Inklusivvolumen können nicht in den Folgemonat übernommen werden. Für Neuverträge oder aktive Vertragsverlängerung. Gültig für Privatkunden bis 31.01.2022 und solange der Vorrat reicht.

Alle Preise inkl. der gesetzlichen MwSt. Irrtümer und Druckfehler vorbehalten. **EWE TEL GmbH**, Cloppenburg, Straße 310, 26133 Oldenburg

powered by
Vodafone

* 25,-€ Bonus nur bei Vertragsabschluss bei TECHnic SPIELMANN und Annahme des Vertrags durch EWE.

Der Bonus wird nach Erhalt der Hardware auf das Lastschriftkonto des Vertraginhabers überwiesen. Keine Barauszahlung - Aktion gültig bis 31.01.2022 einschließlich

Lebendiger FrauenKalender 2022

Bereits zum fünften Mal kann ein „Lebendiger FrauenKalender“ der breiten Öffentlichkeit vorgestellt werden und dass, trotz der Beeinträchtigungen durch die Corona Pandemie. Wiederum ist es den Veranstalterinnen vom Runden Tisch „FrauenLeben in Ostfriesland“ gelungen, für 2022 ein vielfältiges Veranstaltungsprogramm zusammenzustellen. Die Veranstaltungen finden an unterschiedlichen Orten auf der Ostfriesischen Halbinsel von Emden bis Wilhelmshaven statt.

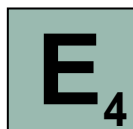
Es sind 12 Veranstaltungen im Kalender, für jeden Monat eine, die das Wirken einer bedeutsamen Frau oder eines aktuellen Frauenthemas vorstellen. Hierbei werden sowohl historische Persönlichkeiten in den Mittelpunkt gerückt, als auch Themen aufgegriffen, die einen Bezug zur Gegenwart herstellen und Perspektiven für die Zukunft aufzeigen.

Beispiele hierfür sind Lesungen, Stadtführungen, ein Salon, eine Diskussion zu Gründung als Karriereperspektive, Fahrraderkundungen, eine Ausstellung sowie eine szenische Darstellung, teils mit musikalischer Untermalung, die allesamt dazu anregen, Frauenleben auf der ostfriesischen Halbinsel kennenzulernen.

Wiederum bestanden die Herausforderungen in der Einhaltung der Coronaregeln, die nicht nur in den AHA Regeln zu sehen waren. Herausgekommen sind, zum Teil digitale Veranstaltungsformate oder eher unbekanntere Veranstaltungsorte. Die Beispiele verdeutlichen das Konzept des Runden Tisches FrauenLeben in Ostfriesland: Aktuelle Themen werden aufgegriffen, historisch, kulturell und touristisch aufbereitet und aus gleichstellungsrelevanter Perspektive der Öffentlichkeit präsentiert. Aufgrund der Corona-Pandemie ist eine Anmeldung zu den Veranstaltungen unbedingt erforderlich. Es können sich jederzeit aufgrund des aktuellen Infektionsgeschehens Änderungen ergeben. Deshalb: Bitte vorab im Internet oder bei den Veranstalterinnen informieren!

Der Lebendige FrauenKalender 2022, der in einer Auflage von 3.300 Exemplaren in Ostfriesland, dem Landkreis Friesland bis nach Wilhelmshaven verteilt wird, ist kostenlos erhältlich und liegt in vielen öffentlichen Einrichtungen, Volkshochschulen, Touristikbüros und der Ostfriesischen Landschaft ab sofort aus. Informieren können sich Interessierte ebenfalls im Internet unter: www.emden.de/frauenlebeninostfriesland

Männer sind zu den Veranstaltungen natürlich ebenfalls herzlich willkommen.



**FRAUEN
LEBEN IN
OSTFRIES-
LAND**

**LEBENDIGER
FRAUENKALENDER
2022**

Veranstaltungstipps für die Ostfriesische Halbinsel*
Runder Tisch „FrauenLeben in Ostfriesland“



Sie möchten Ihr Haus verfugen, sanieren, die Dachrinnen austauschen etc. und benötigen ein Gerüst ?

www.ho-baugerueste.de

HI + O Maschinen- und Gerätevermietung GmbH
An- und Verkauf von Baugerüsten und Baumaschinen
Heseler Str. 5
26802 Moormerland
Telefon 04950 - 99 56 40

Badesee Neermoor: Hermann Martens als Namensgeber

Er hat jetzt einen Namen, der beliebte Badesee am Sauteler Weg in Neermoor. Einstimmig hat der Rat der Gemeinde Moormerland beschlossen, dass das Freizeit-Gewässer offiziell den Namen „Hermann-Martens-Badesee“ tragen soll. Der Neermoorer Hermann Martens hatte sich über Jahrzehnte unbeirrt und gegen alle Widerstände dafür stark gemacht, dass die ehemalige Kieskuhle von der Gemeinde zu dem reizvollen Freizeitsee umgestaltet wurde, wie er sich jetzt präsentiert.

„Wir freuen uns, dass der Rat unserem Antrag so einstimmig gefolgt ist und Hermann Martens nun posthum mit der Namensgebung geehrt wird“, sagte der CDU-Fraktionsvorsitzende Dieter Baumann. Hermann Martens starb 2014.

Dieter Baumann persönlich hatte sich für die Namensgebung eingesetzt, um damit die Verdienste des Neermoorers zu würdigen. „Bürgerliches Engagement ist der Kitt, der unsere Gesellschaft zusammenhält“, sagte der CDU-Politiker.

Schon in den 1970er Jahren wurde die Idee geboren, aus dem Baggersee am Sauteler Weg in Neermoor den ersten offiziellen Badesee in der Gemeinde Moormerland zu machen. Von Anfang an dabei: Hermann Martens. Er wohnte nur einen Katzensprung vom See entfernt. In den 1980er

Die Geschichte des Badesees geriet in den 1990er Jahren mitunter zur Posse. Einmal wurden giftige Stoffe entdeckt, dann fehlte das Geld, ein andermal wurde befürchtet, dass das Baden für Kinder zu gefährlich sei, dann sollte das Gewässer mit Emsschlick verfüllt werden, ein andermal war es der Naturschutz, der seltene Amphibien vor Erholungssuchende schützen wollte, und dann war sich die Politik wieder nicht einig – so ging es über viele Jahre hin und her.



Dank des unermüdlichen Einsatzes von Hermann Martens gibt es heute in Neermoor einen Badesee.

Hermann Martens, der mittlerweile allein für die Idee einstand, blieb unverzagt. Er hielt an dem Ziel fest. Unverdrossen und, trotz aller Widerstände und Hindernisse, wild entschlossen: Hier entsteht ein Badesee.

Viele Moormerländer kamen an warmen Sommertagen an die Baggerkuhle, die ihnen verbotenerweise ein Badevergnügen bot. Hermann Martens setzte sich dann täglich aufs Rad, um das Gelände dort von Unrat und Müll zu befreien, den Leute „vergessen“ hatten.

2002 wurde die Vision endlich Wirklichkeit. In Neermoor durfte offiziell gebadet werden. In dem See, der nun in Anerkennung seiner Verdienste den Namen Hermann-Martens tragen soll. Ein Schild mit der Aufschrift „Hermann-Martens-Badesee“ soll im Frühjahr am Eingang der Freizeitanlage aufgestellt werden. Übrigens: Das dort ein Toilettenhäuschen steht, dafür hat Hermann Martens auch maßgeblich gesorgt – mit seiner Hartnäckigkeit.



Sie brachten die Namensgebung auf den Weg: Jürgen Nannen, Dieter Baumann (Vorsitzender der CDU-Fraktion), Helga Martens und Wilfried Watz

Jahren war er Mitbegründer der Interessengemeinschaft „Badesee Neermoor“. Hermann Martens Einsatz für den Badesee war lang und mühselig. Sein Ziel hat er nie aus den Augen verloren. „Hier entsteht ein Badesee“ war der Slogan, den Hermann Martens in großen Lettern auf ein altes Metallgerüst am Badesee geschrieben hatte. Es prangte dort viele, viele Jahre.



Schwerpunkte der CDU für 2022

Die CDU-Fraktion im Moormerländer Gemeinderat hat sich für das kommende Jahr vier politische Schwerpunkte gesetzt:

1. Gewerbe- und Wohnflächen

Die Gemeinde kann sich nur entwickeln, wenn genügend Bauplätze für Gewerbeansiedlungen und Wohnbebauung angeboten werden. Zurzeit gibt es keine Gewerbeflächen mehr und auch Wohnbauplätze sind fast nirgends mehr in Moormerland vorhanden. Dieses Thema muss nach Auffassung der CDU umgehend bearbeitet werden und von Bürgermeister Hendrik Schulz zur Chefsache erklärt werden. Er könnte sich der Unterstützung der CDU sicher sein, betonte die CDU-Fraktion.

2. Pflege der Wiesen

Die CDU hat das Jahrzehnte dauernde Lamentieren um die Unterhaltung und Sanierung der Wiesen satt. Die CDU-Fraktion erwartet vom neuen Bürgermeister, klare Schritte zur Lösung der Probleme. Sie ist bereit, sich voll hinter entsprechende Maßnahmen zu stellen. Dies könnte

im Extremfall auch eine gerichtliche Auseinandersetzung mit Verhinderungsbehörden sein.

3. Faire Lösung für STRABS

Der weitere Straßenausbau in der Gemeinde ist durch die andauernde Diskussion über die STRABS (Straßenausbaubeitragssatzung) zum Erliegen gekommen. Hier möchte die CDU-Fraktion eine rasche Entscheidung des Rates, die Beitragssatzung nach den Möglichkeiten des Landes zu reformieren. Ziel müsse eine deutliche Verminderung der von den Anliegern zu zahlenden Beiträge sein, ohne die Allgemeinheit übermäßig zu belasten. Die CDU schlägt eine überfraktionelle Arbeitsgruppe zur Erarbeitung einer fairen Lösung vor.

4. Standort für Kita

Die CDU möchte eine baldige Entscheidung zur Errichtung der Kita im Bereich Warsingsfehn-West. Es müsse schnellstens ein verkehrsgünstiger Standort gefunden werden. Den Standort an der Grundschule West lehnt die CDU weiter ab.

Weniger Fläche als Naturschutzgebiet: CDU begrüßt Entwicklung zum Fehntjer Tief

„Den Landwirten ist geholfen. Dieses Ziel haben wir erreicht.“ So kommentierte Dieter Baumann den jetzt gefassten Beschluss des Kreis-Umweltausschusses zur Unterschutzstellung von landwirtschaftlichen Flächen in der Fehntjer-Tief-Niederung. Als Vorsitzender der CDU-Fraktion im Kreistag hatte sich Baumann im Sommer unmissverständlich gegen Umweltminister Olaf Lies (SPD) positioniert, der per Weisung und am Kreistag vorbei mehr als 660 Hektar Bauernland im südlichen Teil des Fehntjer Tiefs unter Naturschutz stellen wollte.

Abweichend davon sollen jetzt stattdessen rund 340 Hektar als Landschaftsschutzgebiet und nur noch 320 Hektar als Naturschutzgebiet ausgewiesen werden. In Land-

schaftsschutzgebieten sind die Bewirtschaftungsauflagen nicht so umfassend wie in einem Naturschutzgebiet. Landwirte der Region hatten sich gegen die strengen Bewirtschaftungsauflagen gestemmt und die Unterstützung der CDU erfahren.

Die Erste Kreisrätin Jenny Daun hatte dem Fachausschuss des Kreistages in seiner Sitzung mitgeteilt, dass das Ministerium von Lies „einen Haken“ unter das Schutzgebiet Fehntjer Tief gesetzt habe. Die angestrebten Änderungen könnten damit umgesetzt werden.



**Ihr Pflegedienst
in Moormerland**

Wir sind für Sie da:
04954 942080 

Jetzt auch auf WhatsApp!

Theodor-Heuss-Straße 13, 26802 Moormerland
info@kneiske.de – www.kneiske.de

Impressum:

Giesela Aden · Edzardstraße 19 · 26802 Moormerland

Redaktion:

Giesela Aden · Tel. 04954 6029 · Mobil: 0152 56327006
hans-juergen.aden@gmx.de

Auflage:

12.500 Stück

Druck:

Ostfriesische Presse Druck GmbH, Emden



AUCH
ONLINE

www.na-so-was-aden.de



Unsere Pflanze des Monats: Kamelie

Der Traum vieler Hobbygärtner heißt Kamelie. Ob in duftigen Pastelltönen, strahlendem Weiß oder sattem Rot, die Blütenpracht dieses erlesenen Gehölzes bringt Licht und Freude in die trüben Wintermonate. Artgerecht gepflegt sind Kamelien robuster, als man meint. Mittlerweile gibt es Sorten, die bis -18 C Grad winterhart sind und das ganze Jahr über im Garten bleiben. Sind sie im Kübel, kann man sie in den Wintermonaten in die Wohnung nehmen. An einem kühlen Standort blühen sie dort für viele Wochen und können nach der Blüte wieder nach draußen. Kamelien wachsen von allein zu einem gefälligen Busch heran – ein Schnitt ist daher nicht notwendig. Die Pflanzen erreichen eine Höhe von 100 bis 150cm. Sie blühen, abhängig von der Sorte, zwischen Januar und April. Der Boden sollte humusreich und leicht sauer sein (Torf untermischen). Der Wurzelballen muss stets gut feucht gehalten werden. Nach der Blüte sollte, bis sich die ersten neuen Knospen zeigen, mit organischem Azaleen- oder Rhododendrondünger gedüngt werden.

Bei Eintritt von stärkeren Frösten bitte kontrollieren:

Sind die Wasserhähne im Außenbereich geschützt? Kugelhähne frieren nicht kaputt, wenn sie in 45°-Stellung stehen. Feststehende Wasserbehälter sind laufend nachzusehen, damit sich kein Wasser darin sammelt. Bei Terracotta- und Keramikgefäßen verhindern, dass sie im Wasser stehen (z.B. durch Untersetzer). Bei starkem Frost gefriert auch das Wasser in den Blattzellen der Rasengräser. Trittspuren sind oft bis zum Frühling sichtbar, weil sich die spröden Blätter und Halme nicht wieder aufrichten, sondern abknicken und vergilben. Auch der Boden ist im Winter feuchter und verdichtet sich leichter. Deshalb sollten Sie Rasenflächen bei Winternässe und Frost so wenig wie möglich betreten.



Gallmilbenbefall

Kräuselkrankheit

Übergroße, kugelige Knospen an Haselnuss-Sträuchern und an Johannisbeeren sind von der **Haselnussgallmilbe** bzw. **Johannisbeergallmilbe** befallen. Diese 0,2 mm großen Milben überwintern in den verdickten Knospen, die dann im Frühjahr nicht austreiben. Einzelne vergallte Knospen sollten Sie jetzt abzupfen, stark befallene Astpartien dagegen abschneiden und vernichten. Auch in diesem Jahr möchten wir Sie daran erinnern, Vorbeugemaßnahmen gegen die **Kräuselkrankheit** am Steinobst (bes. Pfirsich, Nektarine, Aprikose...) zu ergreifen. Dieser Pilz infiziert schon sehr früh die Knospen, direkt vor dem Knospenschwellen. Die erste Spritzung sollte also schon im Februar, abhängig vom Wetterverlauf, erfolgen. Eine Auswahl geeigneter Mittel erhalten Sie in unserem Gartencenter.

Möchten Sie umfangreicher mit Gartentipps versorgt werden?

Dann schicken Sie uns einfach eine e-mail: info@neemoorer-gartenwelt.de. Sie erhalten dann regelmäßig unseren Newsletter.



Von Anfang an
die richtige Wahl!

Gartengestaltung • Floristik
Garten-Center • Gartenplanung

Neemoorer
**Gartenwelt
Klock**
Gärtnermeister

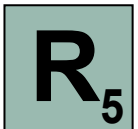
Telefon 0 49 54 / 26 09
Uko-Benen-Straße 1 • 26802 Neemoor
www.neemoorer-gartenwelt.de

Wasserversorgungsverband wählt Vorstand

In der konstituierenden Sitzung des Wasserversorgungsverbands Moormerland- Uplengen-Hesel-Jümme (WMU) wurden der Verbandsvorstand und der Verbandsausschuss gewählt. Verbandsvorsitzender bleibt Hartwig Aden aus Uplengen. Seine Vertreter sind Uwe Themann aus Hesel und Dieter Baumann aus Moormerland. Sie wurden im Amt bestätigt.

Der Wasserverband hat seinen Sitz in Hesel-Hasselt und versorgt rund 54.000 Millionen Einwohner aus Moormer-

land, Uplengen, Hesel, Jümme und Teilen der Stadt Leer mit Trinkwasser. Die Kosten für den Wasserverbrauch liegen im Bereich des WMU am unteren Ende aller Wasserversorger in Niedersachsen und auch erheblich unter den Preisen der benachbarten Versorger. Darauf ist der Verband besonders stolz.



Der wiedergewählte Verbandsvorstand (v.l.): Dieter Baumann, Hartwig Aden und Uwe Themann

AB IN DIE TONNE!

Ab April 2022 wird Papier
in blauen Tonnen abgefahren!



Jetzt informieren unter
www.all-leer.de/blaue-tonne



Landkreis  Leer
Abfallwirtschaftsbetrieb

Freie Demokraten

Ortsverband Hesel
Moormerland **FDP**



Ein frohes neues Jahr 2022!

Ich wünsche allen einen erfolgreichen und gesunden Start in das neue Jahr 2022 und möchte mich auf diesem Weg, auch im Namen der FDP, bei allen Wählern der Gemeinde bedanken, die uns ihre Stimme gegeben haben und uns damit ermöglicht haben, einen Platz im Gemeinderat einzunehmen. Vielen Dank für Ihr Vertrauen!

Gerne möchte ich mich hier noch einmal persönlich vorstellen: Mein Name ist Tanja Coordes, geb. Kramer, 43 Jahre alt und hier in der Gemeinde aufgewachsen. Mit meinem Mann und meinen 5jährigen Zwillingen wohne ich in Jheringsfehn. Ich bin Fremdsprachenkorrespondentin, befinde mich momentan aber noch in Elternzeit und arbeite währenddessen nebenberuflich als Online-Tutor für diverse Schulfächer.

Mit Politik hatte ich mich zuvor wenig beschäftigt bis ich mich im Frühjahr dieses Jahres dazu entschlossen habe, nicht mehr zuzuschauen, sondern selbst etwas zu bewegen. Ich fand es immer schon sehr schade, dass es hier nur wenige Freizeitmöglichkeiten für Kinder, Jugendliche und junge Erwachsene gibt. Erst mit Beginn der Pandemie ist mir richtig aufgefallen, dass gerade die Jüngeren hier viel zu wenige Möglichkeiten haben, um sich richtig entfalten zu können oder soziale Kontakte zu pflegen, und genau das möchte ich gerne ändern. Denn diese Gruppen sind die Erwachsenen von morgen und somit die Zukunft unserer Gemeinde, die man unterstützen muss. Zudem würden wir durch Schaffung weiterer Treffpunkte,

Gastronomie etc. den Familientourismus in Moormerland weiter fördern. Aus diesem Grund bin ich den Freien Demokraten beigetreten und bin froh darüber, dass mir so viel Unterstützung der Partei zuteil wurde und schließlich das Vertrauen in mich gesetzt wurde, die FDP in dieser Gemeinde zu vertreten. Ich befinde mich als einziges Mitglied der FDP im Gemeinderat und freue mich daher auf die Zusammenarbeit mit der SPD, da sie mir die Gelegenheit geben als Mitglied der Gruppe SPD / FDP meine Stimme im Gemeinderat einzusetzen, indem sie mich unterstützen und mir bei Fragen stets hilfsbereit zur Seite stehen. Wie wir festgestellt haben, liegen in vielen Bereichen die kommunalen Interessen unserer Parteien sehr nahe beieinander, so dass ich sicher bin, dass wir als Gruppe in den nächsten 5 Jahren vieles mit den anderen Parteien zusammen bewegen können.

Um dieses verwirklichen zu können, bitte ich Sie als Mitglied der Gemeinde, mir Ihre persönlichen Ideen für die Gemeinde mitzuteilen. Dieses können Sie sowohl über den Gemeinderat wie auch über die sozialen Netzwerke, in denen ich zu finden bin, machen.

Dieser Aufruf geht insbesondere auch an die Kinder, Jugendlichen und jungen Erwachsenen. Habt ihr vielleicht selbst Ideen, Wünsche oder Anregungen? Gerade ihr wisst am besten, was euch hier in der Gemeinde fehlt oder was man besser machen könnte. Wir haben auf jeden Fall ein offenes Ohr für euch und möchten euch unterstützen, um Moormerland mehr Leben zu geben.

Kompetente Vorsitzende der Gruppe SPD/FDP in den Fachausschüssen des Gemeinderats

In der konstituierenden Ratssitzung am 11. Dezember 2021 wurden die Vorsitzenden der Fachausschüsse des Gemeinderates und nun auf der letzten Gemeinderatssitzung am 16. Dezember auch die stellvertretenden Vorsitzenden gewählt. Der Gruppenvorsitzende Carsten Janssen ist stolz, dass es der SPD/FDP-Gruppe gelungen ist, eine sehr gute Mannschaft für die beratenden Ausschüsse des Rates der Gemeinde Moormerland zu benennen. Wir haben in jedem Ausschuss fachlich versierte Mitglieder, sowie eine gute Mischung aus neuen und erfahrenen Ratsmitgliedern, stellt Carsten Janssen fest. Von den 16 Ratsmitgliedern der Gruppe sind 5 Frauen, das entspricht einer Quote von ca. 31%. Er merkt an, dass der Anteil der Frauen in der Gruppe im Vergleich zur letzten Legislaturperiode gestiegen ist und hofft, dass bei der nächsten Wahl

mehr Frauen sich zu einer Kandidatur für den Gemeinderat und die Ortsräte bereit erklären.

Jetzt sind die Fachausschüsse komplett besetzt und Anfang nächsten Jahres können alle Ausschüsse tagen und ihre Arbeit aufnehmen. Wer ein Anliegen hat, kann sich gerne bei Carsten Janssen oder direkt bei einem der Ausschussvorsitzenden und Stellvertreter melden. Wir treten gerne mit Ihnen in Kontakt. Allerdings hat noch nicht jedes Ratsmitglied eine entsprechende Mailadresse für die Ratsarbeit, da die Ausstattung noch auf sich warten lässt. Sobald alle Mailadressen bekannt sind, werden wir sie veröffentlichen, damit Sie den direkten Kontakt zu Ihren Ratsmitgliedern finden können. Schreiben Sie bis dahin gerne an C.Janssen@mml.de oder rufen Sie an unter 04954 9553000.



Von links: Gerda Wille, stellvertretende Vorsitzende im Kulturausschuss; Ingo Brinker, stellvertretender Vorsitzender im Ausschuss öffentliche Sicherheit; Eelke Smit, Vorsitzende im Ausschuss Klimaschutz und Gemeindeentwicklung sowie stellvertretende Vorsitzende des Finanzausschusses; Frank-Rainer Schmidt, stellvertretender Vorsitzender des Sozialausschusses; Bettina Steen-Gadau, Vorsitzende des Bauausschusses; Wilhelm Becker, Vorsitzender des Wirtschaftsausschusses und Svenja Rastedt, Vorsitzende des Schulausschusses.

Erfüllen Sie sich einen Traum...



... weil man nur einmal baut.

Johann Bohlen GmbH | Molkereistraße 1 | 26802 Moormerland | 04945-330 | info@bohlen-bau.de | www.bohlen-bau.de

Fußgängerampel in Hatshausen an der Timmeler Straße wird endlich eingerichtet

Darauf haben vor allem die Eltern und Kinder in Hatshausen lange gewartet: endlich wird an der Landesstraße 14 „Timmeler Straße“ im Bereich der Bushaltestellen eine Fußgängerampel gebaut. Alle Schülerinnen und Schüler in Hatshausen müssen den Bus nutzen, um zur Schule zu kommen, und deshalb an dieser Stelle mindestens einmal am Tag die vielbefahrene Landesstraße 14 queren. Das ist für sie trotz der Geschwindigkeitsbeschränkung auf 70 km/h nicht ungefährlich. Deshalb hat der Ortsrat Hatshausen bereits 2017 einstimmig an dieser Stelle eine Fußgänger-Bedarfsampel gefordert.

Die SPD-Gemeinderatsfraktion hat diese Forderung im Verkehrsausschuss und im Gemeinderat voll unterstützt. Da die Querungszahlen an dieser Stelle nicht ausreichten, um eine Ampel durch die Landesstraßenverwaltung zu finanzieren, hat sie sich auch dafür eingesetzt, dass Haushaltsmittel bereitgestellt wurden, um die Ampelanlage durch die Gemeinde zu bezahlen. Obwohl die Haushaltsmittel seit Jahren bereitstehen, hat es bis Ende 2021 gedauert, bis das Vorhaben durch die Landesstraßenverwaltung umgesetzt wird. Die Maßnahme war wohl umfangreicher als zunächst gedacht: es muss nicht nur die Ampel installiert, an beiden Seiten der Landstraße müssen dafür auch neue Nebenanlagen geschaffen werden. Jetzt sind diese Arbeiten bald abgeschlossen, und die Schülerinnen und Schüler können künftig die Landstraße sicher überqueren, um zu den Bushaltestellen und

wieder nach Hause zu kommen. Darüber werden sich nicht nur die Eltern und Kinder aus Hatshausen freuen. Auch Fahrradfahrer können vom Radweg in Richtung Hatshausen die Timmeler Straße jetzt sicher überqueren. Was lange währt, wird endlich gut, freut sich SPD-Ratsfrau Eelke Smit aus Hatshausen-Ayenwolde.



*Traditionell oder modern.
Ich helfe Ihnen, all Ihre
Wünsche für den Abschied
umzusetzen.*

Imke Eilers

Moormerländer Bestattungshaus

5 Jahre Eilers

Bestattungshaus:
Koloniestr. 22
26802 Moormerland



Büro:
Hemme-Janssen-Str. 35
26802 Moormerland



Telefon: 04954 4621
www.bestattungshaus-ellers.de



Immer wieder Fragen zur Mietkaution?

Die meisten Vermieter verlangen von ihren Mietern die Zahlung einer Mietkaution. Eine gesetzliche Pflicht zur Zahlung einer solchen Mietkaution besteht zwar nicht, allerdings kann der Vermieter im Mietvertrag eine Kautionsforderung verlangen und somit den Abschluss des Mietvertrages von der Zahlung abhängig machen.

Die Kautionsforderung kann jedoch nicht in beliebiger Höhe verlangt werden, sondern darf das Dreifache einer Monatskaltmiete nicht überschreiten. Der Mieter muss die Summe nicht einer Zahlung erbringen, sondern darf die Kautionsforderung in drei gleichen monatlichen Teilzahlungen leisten, wobei die erste Teilzahlung zu Beginn des Mietverhältnisses fällig ist. Beginn ist dabei der vereinbarte Zeitpunkt der Überlassung des Mietobjektes.

Die Mietkaution muss der Vermieter getrennt von seinem eigenen Vermögen, zu einem üblichen Zinssatz anlegen. Dies soll den Mieter davor schützen, dass seine Sicherheit im Falle einer Insolvenz des Vermieters verfallen könnte.

Die Mietkaution dient als Sicherheit dem Schutz des Vermieters. Erfüllt der Mieter seine vertraglichen Pflichten nicht, indem er z. B. keine Miete zahlt oder die Wohnung beschädigt, kann der Vermieter seine Ansprüche aus der Kautionsforderung befriedigen. Mietvertragsfremde Forderungen dürfen aber nicht mit der Sicherheit verrechnet werden, gleiches gilt für streitige Forderungen. Denn, würde sich später herausstellen, dass dem Vermieter die Forderung gar nicht zustand, so müsste er die Kautionsforderung eigentlich wieder auffüllen. Das wäre ihm aber nicht mehr möglich, wenn er inzwischen insolvent geworden ist.

Als Mieter ist es hingegen unzulässig, die Kautionsforderung abzuwehren. Der Mieter darf also nicht einfach die Mietzahlungen einstellen und den Vermieter auf die Verrechnung seiner Forderung mit der Kautionsforderung verweisen.

Nach Beendigung des Mietverhältnisses und Rückgabe der Wohnung kann der Mieter die Kautionsforderung vom Vermieter zurückfordern. Sofern der Vermieter offensichtlich keine Ansprüche aus dem Mietvertrag mehr geltend machen kann, hat er die Kautionsforderung vollständig zurückzugeben.

Oftmals weiß der Vermieter nach Erhalt der Wohnung jedoch gar nicht, ob und in welcher Höhe ihm noch An-

sprüche zustehen. Das erfährt er regelmäßig erst, wenn er unter anderem die noch ausstehende Betriebskostenabrechnung erhält oder die Wohnung auf vom Mieter verschuldete Mängel überprüft. Dem Vermieter muss daher ein angemessener Zeitraum zugewilligt werden, in dem er zumindest einen Teil der Kautionsforderung zurückbehalten darf, bis er genau weiß, ob ihm noch Ansprüche aus dem Mietvertrag zustehen. Eine allgemein gültige oder starre Abrechnungsfrist existiert dabei nicht. Wartet der Vermieter noch auf die Betriebskostenabrechnung, kann eine Abrechnungsfrist von ca. 6 Monaten oder länger durchaus zulässig sein. Hier darf der Vermieter aber nicht die gesamte Sicherheit zurückbehalten. Ist mit einer Nachzahlungspflicht des Mieters zu rechnen, hängt die Höhe der zurückzuhaltenden Sicherheit insbesondere davon ab, wie hoch die Vorjahresabrechnung war und wie hoch die im laufenden Abrechnungsjahr zu leistenden Abschlagszahlungen ausfielen. Hat der Vermieter Mängel an der Wohnung festgestellt, kann dagegen eine Abrechnungsfrist von nur 2 Monaten genügen.

Der Anspruch des Mieters auf Rückzahlung der Kautionsforderung verjährt drei Jahre nach dem Schluss des Jahres, in dem der Vermieter seine Ansprüche hätte verrechnen müssen.

Bei Fragen stehen wir Ihnen gerne zur Seite.

Rechtsanwalt und Fachanwalt Niklas Sander

VON DER **AHE · SANDER**

RECHTSANWÄLTE FACHANWÄLTE NOTAR



Rechtsanwälte,
Fachanwälte und Notar

Stefan von der Ahe
Niklas Sander

Koloniestraße 84
26802 Moormerland
Fon: (0 49 54) 95 70-0
Fax: (0 49 54) 95 70-60

www.vdas-anwaelte.de
info@vdas-anwaelte.de

Januar der Gott der Schwelle, ist, wie immer, schon zur Stelle.

„Warum denn heißt er Januar?“
Das den meisten ist nicht klar.
Doch liest du nach in den Geschichten,
werden dieses sie berichten:

Die Römer, lang vor unsrer Zeit,
warn schon für Höheres bereit.
Geklaut war vieles in Kultur,
sie kannten manches, nicht die Uhr.

Auch Götter wurden angebetet,
warüber man auch heut noch redet.
Der Januar, der Gott der Schwelle,
war bei den Römern stets zur Stelle.

Zwei Gesichter? Warum dies?
Sie doch nicht so faul und lies!
Eines blickt zurück und eines nach vorn,
manchmal lieb, auch mal voll Zorn.

Zurück noch mal ins alte Jahr -
war`s für uns stets wunderbar?
Dazu wir alle werden meinen,
das können wir getrost verneinen.

Aus Fehlern lernen sollen wir -
gab`s zu viel Streit und zu viel Bier?
Gab`s zwischenmenschlich öfters Streit?
War`n zum Verzeihen wir bereit?

Hast du darüber nachgedacht?
Ich hoffe, wie man`s besser macht.
Das will des Gottes Zweitgesicht,
geh doch mit dir mal ins Gericht.

Der Gott ward optimal gedacht,
was die Römer da gemacht,
und unsre Ahnen, die Germanen,
klauten einfach diesen Namen.

Zum Ende nun vom Rock & Roll,
auch das, das finde ich auch toll.
Der Refrain für diesen Tanz,
hörst du den Text dir an mal ganz,
den Schritt nicht nur nach vorne lenken,
zurück, wär gut, auch mal zu denken.

Edgar Heilmann



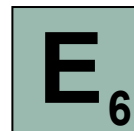
Onneken Bestattungen GbR

Unsere Philosophie:
Trauerkultur mit Herz & Würde



Leerer Landstraße 39a
26629 Westgroßefehn

Tel.: 0 49 45 - 2 49
www.onneken-bestattungen.de

INGENIEURBÜRO



HEMKEN & BOHLEN AG

Vertragspartner der



- Hauptuntersuchung
- Abgasuntersuchung
- Änderungsabnahmen

- Schadensgutachten
- Fahrzeugbewertungen

PRÜFSTELLE HESEL

Brinkweg 6 • 26835 Hesel

Öffnungszeiten

Mo. - Fr.: 8:00 - 12:30 Uhr
13:30 - 17:00 Uhr
Samstags: 9:00 - 12:00 Uhr




Tel.: 04950 / 80 50 92 • www.hemken-bohlen.de

Neue FTZ könnte in Brinkum gebaut werden

Feuerwehrtechnische Zentrale: Landkreis Leer prüft alternativen Standort in verkehrsgünstiger Lage

Für die neue Feuerwehrtechnische Zentrale (FTZ) im Landkreis Leer wird ein alternativer Standort geprüft: Die FTZ könnte in Brinkum gebaut werden. Dort verfügt der Landkreis über ein eigenes Grundstück, das groß genug ist und verkehrsgünstig liegt. In der Nähe befinden sich die Bundesstraße 436 und die Autobahn A28. Voraussetzung ist, dass die Gemeinde ein entsprechendes Planungsrecht schafft, um den Bau zu ermöglichen. Das ursprüngliche Vorhaben, die FTZ im Industriegebiet Leer-Nord zu errichten, würde in diesem Fall nicht weiterverfolgt.

Die bestehende Feuerwehrtechnische Zentrale auf der Nesse in Leer ist zu klein geworden und entspricht nicht

mehr heutigen Standards. Deshalb will der Landkreis Leer eine neue FTZ bauen, in die zudem noch andere Bereiche integriert werden sollen: der Katastrophenschutz, das Veterinäramt und ein Tierseuchen-Logistikzentrum.

Als Standort ist das Schulgrundstück an der Westergaste in Brinkum vorgesehen. Die dort beheimatete Außenstelle der Oberschule Kloster Barthe soll nach Hesel umziehen, so dass der Schulstandort dann aufgehoben werden kann. Das Grundstück könnte für den Neubau der FTZ genutzt werden. Die Turnhalle soll jedoch bestehen bleiben.

Weihnachtsaktion der Kinderfeuerwehr Warsingsfehn

Der Dienst wurde in diesem Jahr wieder vorzeitig durch Corona Maßnahmen frühzeitig beendet und somit durften die Betreuer der Warsingsfehntjer Löschzwerge die Weihnachtsüberraschung den Kindern nach Hause bringen. Es war ein Futterhäuschen für Vögel, welches sie kreativ nach ihrem eigenen Geschmack bemalen oder bekleben können. Natürlich durften auch ein paar Leckereien nicht fehlen.



Bild von links :Claudia Bootsmann, Bianca Schiller, Rita Ramaker und Christa Brinker, es fehlten Inken Dänekas und Iris Wulf

Rotgrünrot im Kreistag: Führerscheine für Feuerwehrleute weiter bezuschussen

Die Gruppe SPD-Bündnis90/Die Grünen-Die Linke im Leeraner Kreistag setzt sich dafür ein, dass Mitglieder der Freiwilligen Feuerwehren weiterhin einen Zuschuss für den Führerschein der Klasse B bekommen. „Es ist ein gutes Projekt, dass auch unsere Wertschätzung für die Feuerwehrleute und das Ehrenamt allgemein zeigt“, meinen Gabriele Ostholthoff (SPD) und Tammo Lenger (Grüne). Die Gruppe hat daher den Antrag gestellt, die Weiterführung der Bezuschussung auf die Tagesordnung der nächsten Sitzung des Ausschusses für Feuerschutz, Ret-

tungswesen und Katastrophenschutz zu setzen. Die von den Feuerwehren gut angenommene Regelung ist Ende vergangenen Jahres ausgelaufen. Der Landkreis stellte insgesamt jährlich 20.000 Euro zur Verfügung. Damit konnte jeder Führerschein mit bis zu 800 Euro finanziell gefördert werden. „Der Zuschuss macht den ehrenamtlichen Dienst in den freiwilligen Feuerwehren noch attraktiver und wirkt dadurch möglichen Nachwuchsproblemen entgegen“, meint Ostholthoff.



Kahlschlag am Randkanal im Winter?

Wir gehen gerne am Sauteler Kanal spazieren. Vor allem Hundebesitzer lieben dieses Stück neben der Helgoländer Straße und weiter zur Fußgängerbrücke. Das ganze Jahr ist hier Leben. Man sieht und hört viele Tiere, Enten, Blesshühner, Firschreier, Kormorane seltener, bisweilen Schwäne, Spatzen, Zaunkönige, die sich freuen, wenn hier auch mal eine Weide wachsen darf. Auch Erdkröten lieben das Stück Natur. Vor allem das Schilfrohr am Wasserrand hat den natürlichen Zustand verbessert.

Dies erste sogenannte Pflegemaßnahme wurde Anfang Dezember durchgeführt. Ein breiter Streifen Uferbewuchs wurde radikal niedergewalzt, der Wanderweg mit Furchen verschönert. Zu dieser Jahreszeit! Haben die Menschen

dafür kein Herz? Sind ihre sogenannten Pflegemaßnahmen wichtiger? Wer sind die Verantwortlichen?

Anscheinend ja, denn der nächste Tiefschlag für die Tiere am Sauteler Kanal kam ohne Erbarmen. Fast bis zur Wasserkante wurde mitleidslos gegen Mitte Dezember ein beinahe völliger Kahlschlag durchgeführt. Das nennt man Pflegemaßnahmen! Hier wird wieder nur an die sehr oft unsinnigen Belange der Menschen gedacht, Tiere zählen immer noch viel zu wenig. Dabei können wir ohne sie nicht überleben. Wie arm wäre das Leben ohne sie! Sind die 600 Millionen Vögel, die in den letzten Jahrzehnten europaweit ihren Lebensraum verloren haben und für immer verschwunden sind, nicht genug? *Edgar Heilmann*



PLAMECO
SPANNDECKEN

morgen schöner wohnen

Plameco live erleben

**Vereinbaren Sie jetzt
Ihren individuellen
Beratungstermin**

Plameco Spanndecken
Am Nüttermoorer Sieltief 13, 26789 Leer
☎ 0491 36 64 | plameco.de



autoKa



04946-8989666

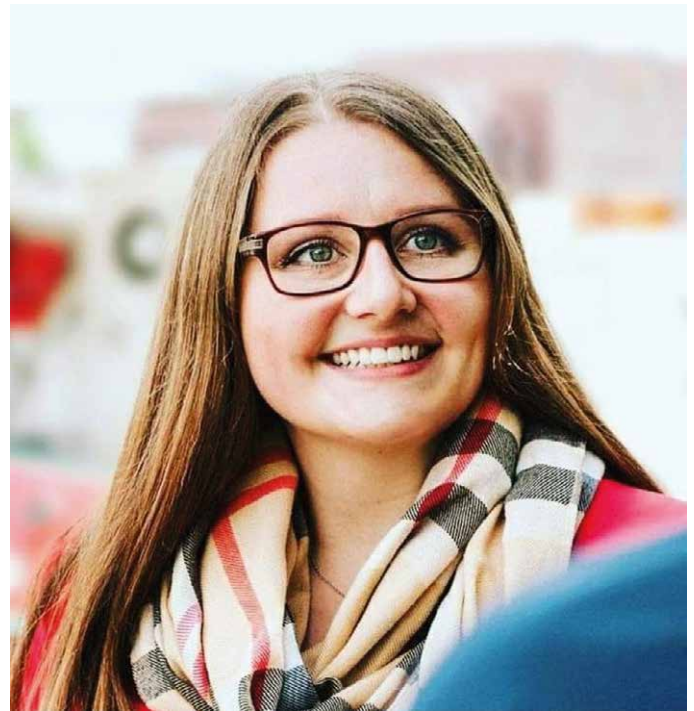
„Ja, ich möchte es gerne noch einmal machen!“ CDU-Landtagsabgeordnete Maier-Keil strebt erneute Kandidatur zur Landtagswahl an

Mitte November dieses Jahres rückte die 33-jährige Tatjana Maier-Keil für die CDU in den niedersächsischen Landtag nach. Jetzt strebt sie eine erneute Kandidatur im Wahlkreis 84 (Leer/Borkum) an.

„Ja, ich möchte es gerne noch einmal machen und den Wahlkreis 84 im Landtag vertreten. Gerade der Bereich Bildung liegt mir als studierte Sonderpädagogin besonders am Herzen“, so Maier-Keil. Als verheiratete junge Frau und Mutter eines 3-jährigen Sohnes vertritt sie besonders die Interessen von Kindern und jungen Familien.

Passenderweise sitzt die 33-Jährige in Hannover im Kultusausschuss und ist Ansprechpartnerin für den Bereich Inklusion in der CDU-Fraktion. Zudem ist sie Mitglied im Unterausschuss ‚Häfen und Schifffahrt‘.

„Ich habe hier sofort Verantwortung übernommen und konnte mich zügig in die grundlegenden Themen in meinem Wahlkreis einarbeiten“, berichtet Maier-Keil. Gerade der Bereich Häfen und Schifffahrt ist für den Wahlkreis, welcher von der Schifffahrtsindustrie und dem Tourismus geprägt wird, besonders wichtig. Ihr erster Antrittsbesuch verschlug sie deshalb auch direkt nach Borkum, wo die Hafenpolitik eine besondere Rolle spielt.



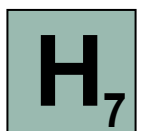
Nach 2017 wäre es Maier-Keils zweite Kandidatur für den Landtag. Vor vier Jahren wurde sie mit 96,87 Prozent nominiert. Über die Kandidatur wird im Februar nächsten Jahres im CDU-Kreisverband Leer abgestimmt.

„Das ist eine besondere Ehre für mich“ CDU-Landtagsabgeordnete aus Ostfriesland dürfen Bundespräsidenten wählen

Der 13. Februar 2022 wird ein besonderes Datum in der deutschen Geschichte werden. Die Mitglieder des Deutschen Bundestages und ebenso viele Wahlleute aus den Volksvertretungen der Bundesländer dürfen an diesem Tag in Berlin als sogenannte Bundesversammlung den oder die Bundespräsident/in wählen.

Mit dabei sein werden auch die ostfriesischen CDU-Landtagsabgeordneten Tatjana Maier-Keil (Wahlkreis 84) und Ulf Thiele (Wahlkreis 83). Beide wurden am Dienstag im Niedersächsischen Landtag als Delegierte gewählt. Der aktuell 12. Bundespräsident, Frank-Walter Steinmeier, tritt im Februar erneut an.

„Seit ich im November in den Landtag nachgerückt bin, konnte ich sehr schnell Verantwortung übernehmen. Bei so einem wichtigen Ereignis mitentscheiden zu dürfen, das ist eine besondere Ehre für mich“, betont Maier-Keil. Die Christdemokratin engagiert sich im Kultusausschuss, im Petitionsausschuss sowie im Unterausschuss „Häfen und Schifffahrt“ des niedersächsischen Landtages. Als Sonderpädagogin ist sie für das Thema Inklusion in der CDU-Fraktion zuständig.





GÖRTEMAKER^{GMBH}

SANITÄR . HEIZUNG . LÜFTUNG

Mit Tradition und Innovation sind wir für Sie da.

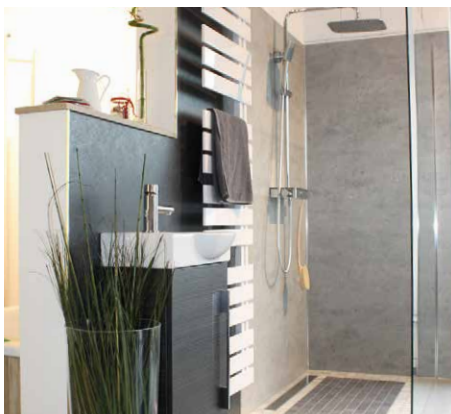
Ob Neubau, Altbau, Sanierung oder Umbau, bei uns bekommen Sie alle anfallenden Arbeiten kompetent, zuverlässig und kundenorientiert aus einer Hand. Dabei steht die Qualität und der Service für uns im Vordergrund.

Wir freuen uns, zusammen mit Ihnen, Ihre Wünsche zu realisieren. Rufen Sie uns an und vereinbaren Sie einen Termin. Wir sind von montags bis freitags für Sie da.

IHR DIENSTLEISTER FÜR

- ✓ Heizungstechnik
- ✓ Klima- und Lüftungstechnik
- ✓ Sanitärtechnik
- ✓ Solarthermie
- ✓ Fördermittel-Check
- ✓ Regenerative Energien
- ✓ Energieberatung
- ✓ Badsanierung

Besuchen Sie auch unsere Sanitär-Ausstellung



Mit unserem 3D Planungsprogramm planen und erstellen wir mit Ihnen Ihr neues Wohlfühlbad.

Buderus PREMIUM-PARTNER

Seit 35 Jahren Ihr Partner vor Ort.

Harold-Badewien-Stiftung: Wohnungen fertiggestellt - Mieteinnahmen werden gespendet

Der Stiftungsvorstand der Harold-Badewien-Stiftung stellte die jetzt fertiggestellten letzten der insgesamt acht Wohnungen vor, die aus dem Erbe des Warsingsfehntjer Kapitäns Badewien finanziert wurden.

Harold Badewien verstarb 2017 im Alter von 81 Jahren. Er war kinderlos und bestimmte bereits zu Lebzeiten, dass sein Erbe für gute Zwecke verwendet werden sollte. Es kam daher zur Gründung der Harold-Badewien-Stiftung.



Zu seinem Nachlass gehörten u.a. mehrere ältere Immobilien, die allesamt veräußert wurden. Aus den Verkaufserlösen wurden die zwei Vier-Parteien-Häuser auf dem Grundstück an der Christine-Charlotten-Straße gebaut, das ebenfalls im Besitz von Badewien stand. Die vom Bauunternehmen Walter Baumann geplanten und gebauten Wohnungen konnten von Feldhuis-Immobilien, die die Vermarktung sowie die Verwaltung übernommen hat, bereits komplett vermietet werden. Die Mieteinnahmen sollen im Sinne des Stifters zum größten Teil an den Kinderschutzbund und die Deutsche Gesellschaft zur Rettung Schiffbrüchiger gespendet werden. Die ersten Beträge, jeweils 5.000 Euro, werden in den nächsten Wochen an die Vereine überreicht.



Immer das richtige Klima im Auto



Elektrische Standklimatisierung¹

Erwärmen bzw. Kühlen des Innenraums Ihres Mitsubishi Eclipse Cross Plug-in Hybrid.

*5 Jahre Herstellergarantie bis 100.000 km bzw. 8 Jahre Herstellergarantie auf die Fahrbatterie bis 160.000 km, Details unter www.mitsubishi-motors.de/herstellergarantie · **NEFZ (Neuer Europäischer Fahrzyklus) Messverfahren ECE R 101 Eclipse Cross Plug-in Hybrid** Gesamtverbrauch: Stromverbrauch (kWh/100 km) kombiniert 19,3. Kraftstoffverbrauch (l/100 km) kombiniert 1,7. CO₂-Emission (g/km) kombiniert 39. Effizienzklasse A+++ . Die tatsächlichen Werte zum Verbrauch elektrischer Energie/Kraftstoff bzw. zur Reichweite hängen ab von individueller Fahrweise, Straßen- und Verkehrsbedingungen, Außentemperatur, Klimaanlageneinsatz etc., dadurch kann sich die Reichweite reduzieren. Die Werte wurden entsprechend neuem WLTP-Testzyklus ermittelt und auf das bisherige Messverfahren NEFZ umgerechnet.

¹ Ausstattungsbabhängig



Gebrüder Rückert OHG

Dieselstr. 2-4
26802 Moormerland
Telefon 04954/95000
www.mitsubishi.autowelt-rueckert.de



Omas Tipps

Rund um die Küche

Blitzblank werden **Kristallgläser**, wenn man sie in warmen Wasser mit einem Schuss Essig ausspült.

Eine Messerspitze gemahlene Kaffee auf die heiße Herdplatte und die hartnäckigsten **Küchendünste** verschwinden.

Kühlgeräte soll man nie neben einen Herd oder neben einen Heizkörper stellen. Das verbraucht mehr Energie als notwendig.

Ob die Tür vom **Kühlschrank** gut schließt, kann man leicht nachprüfen: ein Blatt Papier in die Tür klemmen! Lässt es sich leicht rausziehen, ist die Tür nicht mehr dicht genug.

Sie wissen sicher, dass man in den **Kühlschrank** nichts Warmes stellen darf. Dann müsste er zusätzlich kühlen dabei bildet sich Dampf, der sich als Reif niederschlägt. Ein Millimeter davon erhöht schon den Energieverbrauch Ihres Kühlschranks.

Lippenstiftspuren an Gläsern und Tassen reibt man vor dem Spülen mit Salz ab. Dann erst ins Spülwasser geben, denn der „kussechte“ Lippenstift geht mit herkömmlichen Spülmitteln nicht so ohne weiteres ab.

Mehlsiebe muss man sofort nach dem Gebrauch mit kaltem Wasser abspülen. Warmes Wasser bindet sich nämlich mit den Mehlresten und verklebt die Löcher des Siebs.

Hier könnte Ihre
Werbung
stehen!

Sie möchten bei
uns werben?
Dann rufen Sie
uns an:
04954 - 6029
oder
0152 - 56327006

BACKHAUS - Rechtsanwältinnen

Partnerschaftsgesellschaft

Fachanwältinnen & Notare



Dr. JAN PETER SIMON, Notar
Fachanwältin für Steuerrecht

TIDO GAST, Notar
Fachanwältin für Arbeitsrecht
Fachanwältin für Familienrecht

Kanzleianschrift:

Dr.-Warsing-Straße 217
26802 Moormerland
Tel.: 04954/9484-0
Fax.: 04954/9484-20
E-Mail: info@bk-sozietaet.de
Web: anwaelte-bk.de



autoKa



04946-8989666

Omas Rezepte

Conny's Hack-Schmorgurken-Pfanne

Zutaten:

500 g gemischtes Hackfleisch, 1 Ei, 1 Zwiebel, Salz, Pfeffer, Paniermehl, ca. 1,8 kg Schmorgurken, 200 g Schmand, ca. 1 EL Tafelmeerrettich (aus dem Glas)

Das Hackfleisch mit der klein gewürfelten Zwiebel, dem Ei, Paniermehl, Salz und Pfeffer verkneten, in kleine Hackbällchen formen und in etwas Öl in der Pfanne braten.

Die Schmorgurken schälen, halbieren, Kerne mit einem Löffel herauschaben, in Stücke schneiden und in einer zweiten Pfanne in etwas Öl ca. 6 Minuten dünsten. Schmand und Tafelmeerrettich unterrühren und weitere 6 Minuten dünsten. Mit Salz und Pfeffer abschmecken. Nach Geschmack noch Dill dazugeben. Zusammen mit den Hackbällchen anrichten.

Beilage: Salzkartoffel

Fisch im Gemüsebett

Zutaten:

400 g Fischfilet (Rotbarsch, ggf. gefroren), 1 Beutel Mischgemüse (tiefgefroren), 2 Zwiebeln (gewürfelt), 50 g Schinkenwürfel, 1 EL Butter, 1/2 Zitrone, Salz, Pfeffer, Petersilie

Den Fisch abspülen, trocken tupfen, mit Zitrone beträufeln und etwas Salz darüber streuen.

Butter in einer Pfanne zergehen lassen, Schinkenwürfel, Zwiebel und das Gemüse darin 5 Minuten anbraten. Mit 1/2 TL Salz und etwas Pfeffer würzen. Die Hälfte in eine Auflaufform geben. Den Fisch darauflegen und das restliche Gemüse darüber verteilen. Zugedeckt im

vorgeheizten Backofen 25 Minuten garen (in der Mikrowelle 12 Minuten auf Stufe 3)

Beilage: Dazu gibt es Salzkartoffeln.

Gebratene Schollenfilets mit Krabben

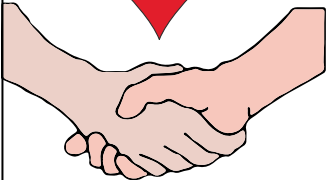
Zutaten:

16 Schollenfilets, 200 g Krabben, 4 Scheiben Schwarzbrot, ca. 250 g Butter, 3 EL Mehl, 1 Bund Petersilie, Salz, Pfeffer

Schollenfilets abspülen, trocken tupfen und mit Salz und Pfeffer würzen. Mit Mehl bestäuben. In einer Pfanne ca. 100 g Butter zerlassen, die Filets darin 10 - 15 Minuten beidseitig braten. Warm stellen. Das Brot würfeln, Petersilie hacken.

In einer zweiten Pfanne das Brot in ca. 150 g Butter leicht anbräunen, Petersilie und Krabben unterrühren, mit Salz und Pfeffer abschmecken. Alles über die auf Tellern angerichtete Schollenfilets geben.

Dazu passt Endivien- oder Eisbergsalat



Häuslicher Pflegedienst

Pflegedienst Warfsmann GmbH & Co. KG

Dr.-Warsing-Straße 212

Pflege - Betreuung - Hilfeleistung in der gewohnten, häuslichen Umgebung

Tel. (04954)942923 | Fax 942925



BRANDSCHUTZ-Tipp

Verhalten im Brandfall - Was tun, wenn es brennt...

Jedes Jahr sterben in Deutschland mehrere hundert Menschen bei Bränden. Die meisten von ihnen sterben an den Folgen des giftigen Brandrauchs. Eine Wohnung, die mit korrekt installierten und funktionstüchtigen Rauchwarnmeldern ausgerüstet ist sowie das richtige Verhalten betroffener Personen, kann Leben retten!

**Grundsätzlich gilt:
Schnell weg von der Gefahr!**

Feuer in der Wohnung:

- Den Raum kriechend verlassen
- Die Türen schließen
- Familienmitglieder verständigen
- Notruf 112 wählen
- Wenn möglich: Löschversuch unternehmen
- Wohnung verlassen - Türen schließen!
- Nachbarn informieren
- Feuerwehr einweisen

Feuer in Mehrfamilienhäusern mit mehreren Etagen und nicht betroffener (eigener) Wohnung:

- Ruhe bewahren, umsichtig handeln
- Bei Verrauchung des Treppenraumes, Wohnungstür unbedingt geschlossen halten, ggf. Türschlitze mit nassen Tüchern abdecken
- Sicheren Raum in der Wohnung aufsuchen, wo Sie sich am Fenster den Einsatzkräften sichtbar bemerkbar machen können
- Eventuell Zimmertüren hinter sich schließen

Sollten Sie im Schlaf vom Feuer überrascht werden, hilft nur ein Rauchwarnmelder. Der Geruchssinn ist abgeschaltet.

Bewegen Sie sich kriechend auf dem Boden.
Erstens ist hier frische Luft.
Zweitens können Sie hier noch etwas sehen.
Drittens ist die Wärme oben unter der Decke.



SEIZ

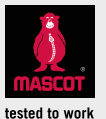


LEDLENSER

PAX



MASCOT®
WORKWEAR



Wir beraten Sie gerne in unserem Store in Leer-Loga

BRANDUNO®

FIRE & SAFETY ZONE

Hauptstraße 52
26789 Leer

Tel.: 04 91 / 20 34 91 30
Email: Fire-Safety@BRANDUNO.de

Öffnungszeiten:

Mo. Ruhetag
Di. - Fr. 10:00 Uhr - 18:00 Uhr
Sa. 10:00 Uhr - 13:00 Uhr

Besuchen Sie unseren Web-Shop
www.BRANDUNO.shop

BRANDSCHUTZCONSULTING • BRANDSCHUTZ-SACHVERSTÄNDIGE • FACHPLANUNG-BRANDSCHUTZ
BRANDSCHUTZBEAUFTRAGTE • BRANDSCHUTZ-AKADEMIE • BAULICHER BRANDSCHUTZ • BRANDSCHUTZTECHNIK
ELEKTRO- & SICHERHEITSTECHNIK • NOTFALLMANAGEMENT • FIRE & SAFETY • MARINE SYSTEMS • STICKSTUDIO

*Piep piep piep,
wi hebbt uns all so lieb*



Susanne harr sik old Koffietassen, Tonblömenpött aver ok Dannappels tosamen sögg. Denn luren daar noch Wiehnachtsbackförms up Disch.

Katja weer glieks bi ehr: „Mama, wat wullt du denn maken? Wullt du basteln?“ „Jo, mien Kind. Ik wull för de Vögels Fouer torecht maken. De bruukt nu in Winterdag ok wat. Ik hebb verscheden Karns mitbrocht: Erdnöten, Sünnenblömenkarns, en Mischung ut verscheden Karns un wat besünners för de lütt Roodjan: Mehlwürms.“ „Leevt de noch?“ „Nee, de sünd dröög.“

Willt ji beid mi mithelpen? Denn musst du Saskia ok eben Bescheed geven.“ Saskia keem an un bekeek sik, wat ehr Moder daar vör harr. „Ihh, Mama, wat sünd dat för Würms? Dat is ja ekelig. Nee, daar bün ik weg! De arm Vögels!“ Dat weer weer typisch Saskia. Wenn ehr irgendwat nich pass, truck se de Steert in un weer weg.

„Bliffst du bi mi?“ „Jo, waar kann ik mit anfangen? Schall ik dat Fett al schmülten in de grode Pott?“ Se kunn sik dat good vörstellen, wo dat funktioneer. „Jo, aver langsam. Ik mööt noch en paar Tacken plücken. De Vögels mööt ja irgendwaar up sitten. De hol ik mi van de groot Hollerbusch.“

Denn kemen all de Karns un ok de Mehlwürms na un na in dat heet Fett. Nu mussen se flink arbeiten. As eerst stoken se en längern Twieg in en Tonblömenpott. Nu wurren daar de Karns ümto streken. Dat muss good fast streken werden. „Daar köönt noch en oder twee Twiegen to, dat daar ok mehr at en Vögel an freten kann.“

Nu weer daar noch ehr Koffietass. Daar kleev Susanne mit de Kleevpistool en lütten Tack in fast. De Karns harren se warm hollen. De Koffietass wurr ok upfüllt. An de Henkel keem en bunten Schleif to uphangen. Ok de Blömenpott kreeg en Band un wurr in Boom hangen.

„Mama, wi wullen doch ok noch Sterns, Harten un Dandenbööm maken. Oder wullst du daar Koken mit backen?“ Susanne dach bi sik: Kummst daar doch nich drüm herüm. „Ja, denn mööt wi nochmal Fett schmülten un Karns inröhren. De lütt Kokenförms wickelt wi in Alufolie. Anners löppt dat Fett ja ünnern ruut. Nu mööt wi de all randvull maken. De lütt Muffinförms köönt wi ok vull maken.“

„Mama! Wullst du de Meisenknödels an Boom fast nageln?“ Katja weer entsetzt, at se seeg, dat Susanne mit

en Handvull dicker Spiekers ut Warkstee ankeem. „Nee, mien Kind“, lach se. „De steekt wi daar in. Denn köönt wi, wenn de fast wurren sünd, de Spiekers daar weer ruut luken un daar Bänner döör trecken.“

So, un denn hebb ik noch wat in Fernsehen sehn. Dat wull ik woll noch utprobeeren. Ik hebb hier en ollen Koffietass mit Schödel. De kleev ik upnanner fast, so dat de Henkel na boven wiest. Denn kleevt wi daar en Stock in. Nu hebbt wi en lütt Fouerhuus. Daar köönt loos Kaarns in. De mööt woll faker nafüllt werden, aver de wurd so flink nich schidderg.“

„Mama, nu kriegt de lütt Piepmätze so richtig satt.“ „Jo, un wi spaart noch en paar lütt Delen up un hangt de in uns Wiehnachtsboom, wenn de Kugels daar bidaal sünd.“ „Mama! Denn recycelt wi uns Wiehnachtsboom. Ik freu mi al up all de Vögels.“

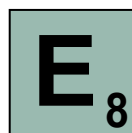
En Paar Daag na Neeijahr keek Tant Minchen maal weer to. Se weer immer willkamen. „Wat hebbt ji veel Fouersteen un so besünnern.“ „Jo, de hebbt wi sülvst bastelt.“ vertell Saskia ehr. Susanne knüchel upfallend. „Ja, egentlich Mama un Katja. Mi weer dat nich recht wat to.“ Tant Minchen keen Saskia al wat beter: „Un nu wullst du di daar mit dickdoon? Saskia, wanner lehrst du dat?“ Susanne seet daarbi un dach: good dat ehr anners en dat maal see.

„Moin, Tant Minchen!“ Blied keem Katja an. „Na, mien Lütten, wo geiht di dat? Weer de Wiehnachtsmann ok daar?“ „Jo, ik hebb veel kregen. Aver wi hebbt ok för de lütt Piepmätzen düchtig bastelt. Un wenn de Wiehnachtsboom plünnert is, stellt wi de buten weer up. Wi hebbt noch lütt Uphangers in Garaag liegen. Daar schmückt wi denn mit.“ „Oh, wat mooi, denn besöök ik jo weer un bekiek mi dat. Bastelt ji mi ok en Paar? De hang ik mi denn in en Struuk.“

Tant Minchen harr Glück. Se kreeg glieks en Paar Fouerstücken mit na Huus. Se freu sik düchtig. De wull se sik in ehr Struuk vör ehr Stufenfenster hangen. Denn kunn se de mooi beobachten.



Helma Gerjets



Progressive Muskelentspannung nach Jacobson (PMR)

Aktueller Termin:

PMR 2/22 **Online**: 27.01.- 17.03.22, Donnerstags, 18.00-19.00 Uhr



Im Onlinekurs sind noch Plätze frei, der Präsenzkurs im Januar ist bereits belegt.

Der Kurs erstreckt sich über 8 Wochen, jeweils 1 Std. pro Woche.

In den 8 Kursstunden werden Informationen zum Thema Stress und der Wirkungsweise der PMR vermittelt, praktische Übungen der Entspannungstechnik erlernt und über Erfahrungen und auftretende Schwierigkeiten ausgetauscht. Die erlernten Übungen können, wenn sie regelmäßig angewandt werden, die Selbstwahrnehmung fördern, helfen Stress zu bewältigen, im Alltag gelassener zu werden, in akuten Stresssituationen Ruhe zu bewahren, als Einschlafhilfe dienen und sich positiv bei Angst- und Unruhezuständen auswirken.

Kursgebühr: 95 € pro Person (i.d.R. 80% Rückerstattung durch die gesetzlichen Krankenkassen, die AOK Niedersachsen übernimmt 100%)

Vorraussetzung: Sie benötigen einen Computer, ein Tablett oder Smartphone und eine stabile Internetverbindung. Die Handhabung ist einfach und wird gut erklärt.

Kontakt: Monika Ryl, 04954 9375308, kontakt@paarberatung-lebensberatung.de

Ihr Partner in folgenden Fachbereichen:



www.debuhrfirrel.de

Heinz de Buhr
Firreler Str. 115
26835 Firrel

Tel.: 0 49 46 / 899 60 - 0
Fax: 0 49 46 / 767
info@firmadebuhr.de



autoKa



04946-8989666

Na so was - Rätsel

1

2

3

4

5

6

7

8

Die Lösungswörter von Januar bis Mai ergeben einen Spruch. Sollten Sie den Spruch herausgefunden haben, senden Sie diesen bis zum 20.05.2022 per Karte oder Brief an die „Na so was“-Redaktion, Edzardstraße 19, 26802 Moormerland oder per Mail an hans-juergen.aden@gmx.de. Es warten Gewinne im Gesamtwert von fast 1.000 € auf Sie! Unter allen richtigen Einsendungen werden 15 Gewinnerinnen und Gewinner ausgelost! In der Mai-Ausgabe erfahren Sie, was Sie gewinnen können und in der Juni-Ausgabe, wer was gewonnen hat.

Viel Glück wünscht Ihre
„Na so was“ – Redaktion

BITTE KEINE ZWISCHENERGEBNISSE SENDEN!

Reiseleiter für Ostfriesland gesucht

Eine Reise-Agentur sucht Reiseleiter für die Vor-Ort-Betreuung von Bus-Reisegruppen (Erwachsene, Senioren) in Ostfriesland.

Aufgaben: Begleitung der Gruppen bei Tagesausflügen und der Besichtigung von Sehenswürdigkeiten. Wünschenswert sind gute Ortskenntnis, Zuverlässigkeit, zeitliche Flexibilität und ein gepflegtes Erscheinungsbild.

E-Mail Nagelhesel@t-online.de oder
Telefon 04950-937465.

PERLEN
OSTFRIESLANDS
an der Nordsee

Perlen Ostfriesland
Dieter Nagel
Am Timmersberge 3
26835 Hesel
Deutschland

Telefon: 0 49 50 – 93 74 65
Fax: 0 49 50 – 99 09 44
Email: nagelhesel@t-online.de
Internet: www.perlen-ostfriesland.de



Kontakt

Das neue Spiel für Jung und Alt

1 aus 77

„Na so was“ startet ein neues Gewinnspiel, bei dem Sie jeden Monat die Chance auf tolle Gewinne haben.

Was Sie dafür tun müssen?

Schicken Sie uns Ihre Zahl von 1 bis 77 per Karte oder Brief an die „Na so was“- Redaktion, Edzardstraße 19, 26802 Moormerland oder per Mail an hans-juergen.aden@gmx.de. Die Einsendemöglichkeit ist dabei auf eine Zahl pro Person begrenzt. Die von Ihnen eingesendete Glückszahl gilt bis einschließlich Dezember 2021. Sie haben damit jeden Monat eine Gewinnchance, ohne erneut eine Zahl schicken zu müssen.

Aber wie wird nun der Sieger jeden Monat ausgewählt?

Die Siegerzahl wird jeden Monat per Zufallsgenerator ermittelt. Bei mehreren Gewinnern entscheidet das Los.

Und was gibt es im Januar zu gewinnen?

Der Preis des Monats Januar 2022 ist ein Gutschein von Bella Italia.

P.S.: Sie können jederzeit bei diesem kostenlosen Gewinnspiel mitmachen. Eine Teilnahme ist ab 18 Jahren möglich. Mit der Teilnahme an diesem Gewinnspiel erklären Sie sich auch damit einverstanden, dass im Falle eines Gewinns Ihr Name und ein Foto in der „Na so was“ – Ausgabe veröffentlicht wird.

Die „Na so was“ – Redaktion wünscht viel Glück!

Die Glückszahl des Monats lautete 6.



Den Haartrockner hat Jona Wilken aus Neukamperfehn gewonnen. (hier mit seinem Bruder Samuel)

Dieter Klöpping
Kfz-Werkstatt

Dieter Klöpping
Kfz-Meister

Dr.- Warsing-Straße 66
26802 Moormerland-Warsingsfehn
Telefon 04954/7850
Telefax 04954/8645
info@kfz-kloeping.de
www.kfz-kloeping.de

HK

KLEEMANN
Bauunternehmen

Ingenieurbüro
26802 Moormerland
Tel. 0 49 54 - 94 20 40

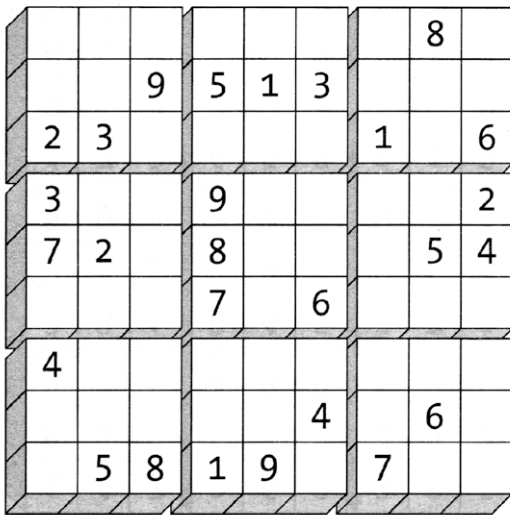


autoKa



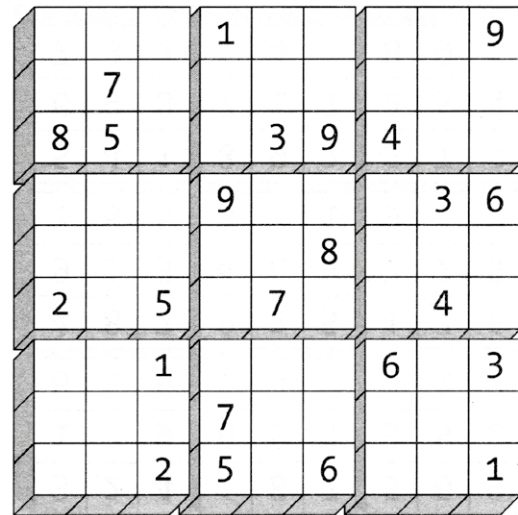
04946-8989666

Rätsel



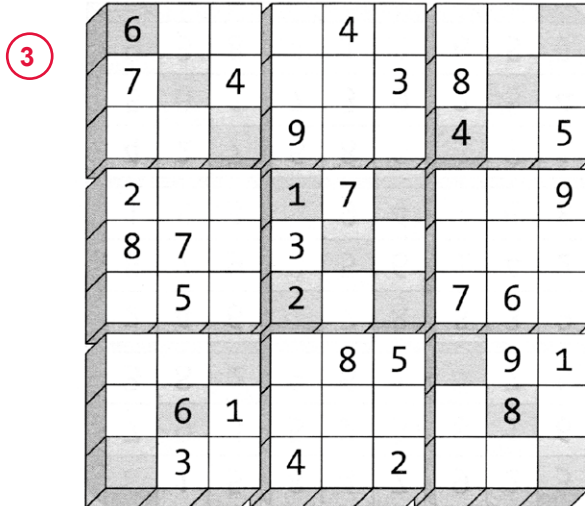
①

Sudoku ★★★



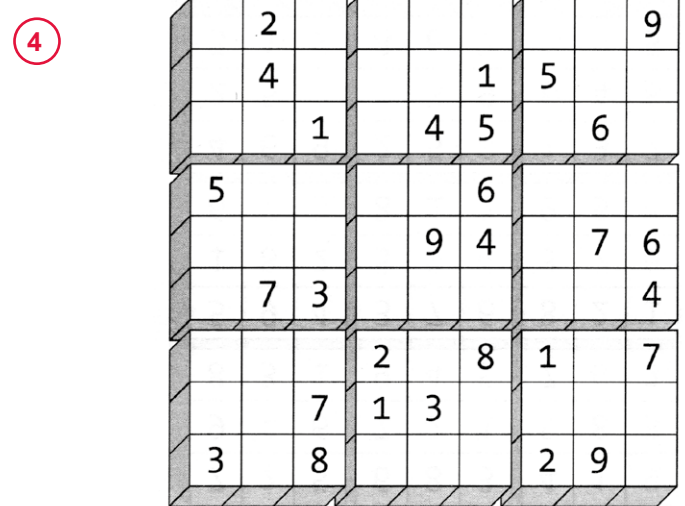
②

Sudoku ★★★



③

X Sudoku ★



④

Sudoku ★★



- Fenster
- Türen
- Rollläden

Die erste Adresse für Fenster und Bauelemente in Moormerland

Unsere Bauelemente für Ihr Zuhause

Fenster



Türen



Vordächer



Überdachungen



Sonnenschutz für innen & außen

Markisen



Plissees



Rollläden



Raffstores



ANB-Bauelemente
GmbH & Co.KG
26802 Moormerland
Koliniestr. 13

Tel.. 04954 - 6640

info@anb-bauelemente.de
www.anb-bauelemente.de

Rätsel-Lösungen der Dezember-Ausgabe

1

1	4	7	3	6	8	2	9	5
6	5	3	9	2	1	7	8	4
9	2	8	7	5	4	6	3	1
3	6	4	1	7	2	9	5	8
2	8	5	6	9	3	1	4	7
7	1	9	4	8	5	3	6	2
4	7	2	5	3	9	8	1	6
5	3	6	8	1	7	4	2	9
8	9	1	2	4	6	5	7	3

2

4	9	7	8	6	3	5	2	1
3	6	1	9	5	2	8	4	7
2	8	5	4	1	7	6	3	9
5	2	8	1	7	9	3	6	4
7	4	3	6	2	5	9	1	8
6	1	9	3	8	4	7	5	2
9	3	6	2	4	8	1	7	5
1	7	2	5	9	6	4	8	3
8	5	4	7	3	1	2	9	6

3

7	3	9	2	5	4	6	8	1
6	1	5	7	9	8	4	3	2
2	8	4	1	6	3	7	5	9
1	9	2	8	7	6	5	4	3
3	5	7	9	4	2	1	6	8
8	4	6	3	1	5	2	9	7
5	2	8	6	3	7	9	1	4
4	7	1	5	8	9	3	2	6
9	6	3	4	2	1	8	7	5

4

2	5	4	9	8	1	3	6	7
9	8	1	3	7	6	5	2	4
7	6	3	4	5	2	1	8	9
4	1	2	6	9	8	7	5	3
6	3	7	1	2	5	4	9	8
8	9	5	7	3	4	2	1	6
5	4	8	2	6	7	9	3	1
3	7	6	5	1	9	8	4	2
1	2	9	8	4	3	6	7	5

EURE
KFZ - EXPERTEN



FEHNTJER
AUTOZENTRUM



DR. WARSING STRASSE 270 TEL.: 0 49 54 - 9 55 98 20



autoKa



04946-8989666

SUPERPREISE FÜR HEIMWERKER!

Diverse Hölzer für den kreativen
Heimwerker am Lager!

für Carportbau, Zaunbau,
Überdachungen u.v.m.

Leimbinder

in Dimensionen von 60/120 - 120/120 mm

Konstruktionsvollholz (KVH)

in Dimensionen von 60/100 - 120/120 mm
Längen bis 6,00 m (je nach Dimensionen)

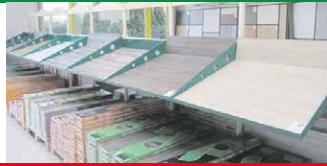
Rauhspund / Profilholz



VINYLBÖDEN ZU HAMMERPREISEN!

VINYLBODEN BUDGET PLUS 30

- mit Trittschalldämmung
 - auf Fliesen verlegbar
 - für Fußbodenheizung geeignet
 - Feuchtraumtauglich
- Preis pro m² nur **19,99**



RESTPOSTEN VINYLBÖDEN VERSCH. SORTEN ZU GÜNSTIGEN PREISEN

Besuchen Sie unseren Shop im Internet: www.prikker-holzmarkt.de



Holzzentrum24 Prikker

Ihr Holzhandel in Ostfriesland

26802 Moormerland-Jheringsfehn • Westervieke 36-44
Tel. 04954/94850 • e-mail: info@prikker-fachmaerkte.de

Öffnungszeiten: Mo.-Fr. 8.00-18.00 Uhr • Samstag 9.00-14.00 Uhr

Weitere Super-Angebotspreise finden Sie im Internet unter: www.prikker-fachmaerkte.de

CARPORTS zu tollen Preisen!

Flachdach-Carport AVUS I

500 x 500 cm
Hölzer aus KVH Fichte

799,-



Flachdach-Carport

AVUS XXX

350 x 900 cm
Hölzer aus KVH Fichte

1.199,-



TERRASSENDIELEN zu Hammerpreisen!

Douglasie 25/145 mm,
Länge 3,0 / 4,0 / 5,0 m pro m **3,99**

Sibirische Lärche
25/145 mm,
Länge 3,0 / 4,0 m pro m **5,99**



Kapitalanlagen gesucht!

Eigentumswohnungen,
Doppelhaushälften,
Reihenhäuser,
Mehrfamilienhäuser,
sowie Grundstücke!
Geprüfte Kunden -
unkomplizierte
Abwicklung.



IMMOBILIEN
FELDHUIS
Inh. Ingo Kroon

Tel: 04954 - 95 96 0
www.feldhuis.de

