

Na so was!



7. und 8. Dezember - Adventsmarkt bei der Villa Popken

*** Berichte - Tipps - Veranstaltungen - Neues - Gewinnspiele - Na so was ***

Deutsche Handwerksqualität

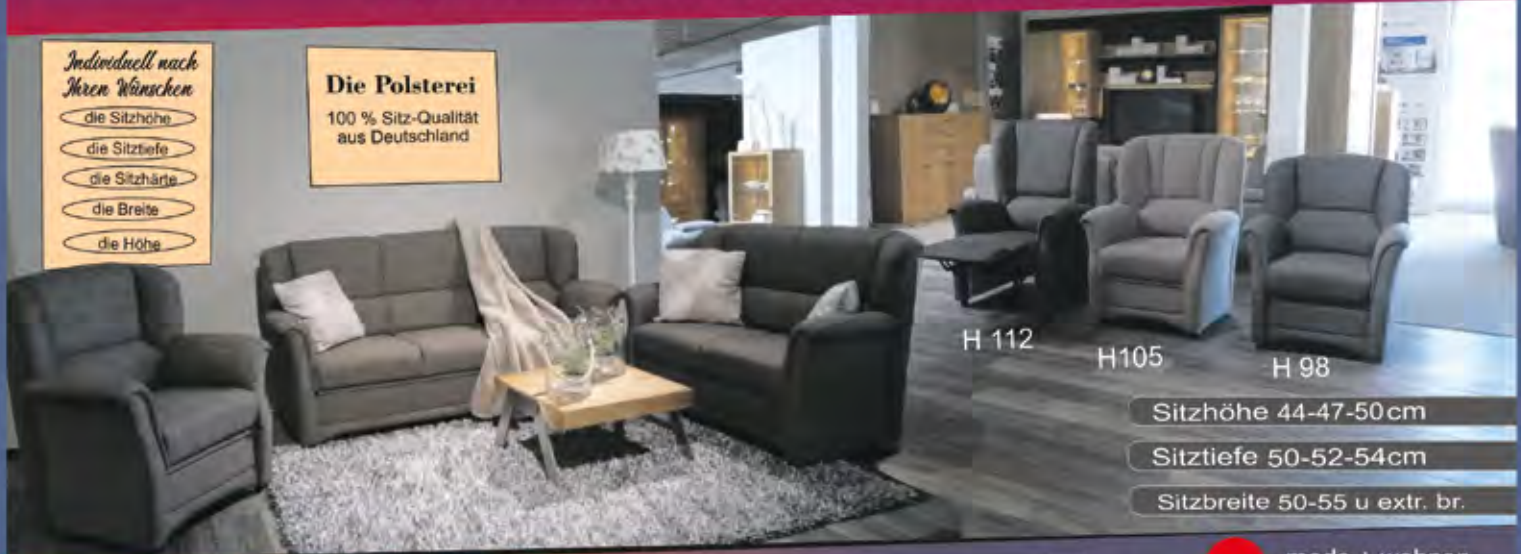
Die Polstermöbel werden Ihren Bedürfnissen angepasst!

Individuell nach
Ihren Wünschen

- die Sitzhöhe
- die Sitztiefe
- die Sitzhärte
- die Breite
- die Höhe

Die Polsterei

100 % Sitz-Qualität
aus Deutschland



Sitzhöhe 44-47-50cm

Sitztiefe 50-52-54cm

Sitzbreite 50-55 u extr. br.

2 Sitzer ca 130-140-150 cm 3 Sitzer 165-180-195-210 cm

4 Sitzer 230cm Eckgarnituren in allen Größen

Fernsehessel manuell u. elektr. verstellb.

Große Stoffauswahl
Viele Variationen u. Zubehör

Öffnungszeiten: Mo.-Fr. 9-18

mode + wohnen
kaiser
Nordender Str. 2 - 26835 Firrel
04946 919031 moebelkaiser@web.de

FLEISCHERFACHGESCHÄFT • EIGENE SCHLACHTUNG



Eckhoff

Westerwieke 134

Moormerland-

Jheringsfehn

Tel. 04954/4178

www.

fleischerei-d-eckhoff.de

Kasselerkotelett mit Sauerkraut

ZUTATEN (für 4 Personen)

1 Dose Sauerkraut (850 ml), 1 Zwiebel, 1 EL Öl, 400 ml Weißwein, Salz, Pfeffer, Zucker,
4 Kasselerkoteletts, 1 EL Butterschmalz, 100 ml Brühe, 200 ml Schlagsahne,
3-4 EL heller Saucenbinder (z. B. Mondamin)

Zubereitung:

Sauerkraut abtropfen lassen, evtl. kurz abspülen, abtropfen lassen. Zwiebel schälen, fein hacken. In einem Topf Sauerkraut im Öl unter Wenden andünsten. Zwiebel hinzufügen, glasig dünsten. 100 ml Wein angießen, mit Pfeffer und etwas Zucker würzen.

Zugedeckt 25-35 Minuten schmoren (dabei nach und nach 100 ml Wein und evtl. etwas Wasser dazugießen; ab und zu umrühren). Sauerkraut abschmecken, warm stellen. Koteletts am Rand leicht vom Knochen lösen. Im Butterschmalz von jeder Seite 3-5 Minuten braten. Herausnehmen, warm stellen. Bratensatz mit restlichem Wein und Brühe ablöschen, Sahne dazugießen, leicht einkochen lassen. Saucenbinder einrühren, 1 Minute kochen lassen. Abschmecken. Koteletts mit Sauerkraut und Sauce anrichten.

Dazu passen Salzkartoffeln.





Liebe Leserinnen und Leser,

auf der Titelseite sehen Sie die Villa Popken, wo kürzlich das 10. Heseler Netzwerktreffen stattfand. Auf den Seiten 4 - 5 können Sie einen kleinen Einblick dieser Veranstaltung gewinnen!

Wo wir gerade bei der Villa Popken sind. Da die Adventszeit schon bald wieder vor der Tür steht, laufen dort bereits die Vorbereitungen für den traditionsreichen Heseler Adventsmarkt. Entdecken Sie weihnachtliche Leckereien, besinnliche Weihnachtsmusik und lassen Sie sich von der großen Lichtershow verzaubern. Das Programm des diesjährigen Adventsmarktes lesen Sie auf den Seiten 6 und 7.

Sie kennen sicherlich den Heseler Wald und den Stikelkamper Wald! Doch wie sieht es mit dem Oldehave aus? Erfahren Sie das Geheimnis dieses Waldes auf den Seiten 22-23.

Mal ehrlich: Erwischen Sie sich gelegentlich auch dabei, dass Sie vorschnell über andere Menschen urteilen? Einen nachdenklichen Artikel hierzu finden Sie auf der Seite 11.

Der Heseler Günter Weber ist mit weit über 100 Millionen Mitarbeitern (Sie haben richtig gelesen!) wohl der größten Arbeitgeber der Region. Was genau die Mitarbeiter tagtäglich produzieren, erfahren Sie auf der Seite 14.

Viele weitere interessante Berichte und Artikel warten nur darauf, von Ihnen gelesen zu werden. Eine besinnliche Vorweihnachtszeit und eine unterhaltsame Lektüre wünscht Ihnen Ihr



Hans Jürgen Aden



www.na-so-was-aden.de



Impressum

Giesela Aden
Edzardstraße 19
26802 Moormerland

Redaktion

Giesela Aden
04954 6029
0152 56327006
hans-juergen.aden@gmx.de

Druck: Sollermann, Leer

Gestaltung:



Hieraus lässt sich gut trinken:

**Porzellanbecher-
bemalt in Arzberg**

**Hesel-Holtland
Bagband-Brinkum
Detern-Filsum
Holtland
Nortmoor
& viele andere**



**2 X
in Leer
Hauptstr.10
Mühlenstr. 22**

**Bücher-
Borde**



GROSSES INTERESSE BEIM 10. NETZWERKTREFFEN IN HESEL

Bürgermeister Gerd Dählmann begrüßt mehr als 30 Teilnehmer zum Themenabend „Pressearbeit“ und „Villa Popken“

Hesels Bürgermeister Gerd Dählmann durfte am 23. Oktober mehr als 30 interessierte Vertreter der Heseler Vereine und Verbände in der Villa Popken begrüßen. Im Mittelpunkt des 10. Netzwerktreffens standen die Themen Pressearbeit und das zukünftige Gestaltungskonzept für die Villa Popken mit der umliegenden Parkanlage.

Als Referenten waren der Herausgeber des Magazins „Na so was“ Hans-Jürgen Aden und Gemeindedirektor Uwe The-

mann zu Gast. Dählmann wies auf die großen Chancen hin, die den Vereinen und Verbänden mit der Neuerscheinung dieses Magazins geboten werde. „Na so was“ erscheint monatlich in der Samtgemeinde Hesel und wird kostenlos an alle Haushalte verteilt. Vereine und Verbände haben die Möglichkeit, sich in Pressemitteilungen zu präsentieren und auf ihre Belange hinweisen. „Das Ehrenamt hatte es bisher schwer, sich Gehör zu verschaffen. Daher sollten wir das Angebot nutzen“, so Dählmann.

Hans-Jürgen Aden erläuterte im weiteren Verlauf Details zur Entwicklung des Magazins, der Erscheinungsweise und wichtige Fragen zum Datenschutz. Insbesondere bei der Veröffentlichung von Fotos seien rechtliche Grundlagen zu beachten. Aden machte jedoch deutlich: „Ich bin auf Ihre Mitarbeit angewiesen, um das Projekt zu einem dauerhaften Erfolg zu machen.“

Ein weiterer Themenschwerpunkt war das zukünftige Nutzungskonzept für die gemeindeeigene Villa Popken. In den

KETTWIG

500 qm Badausstellung | Sanitär- und Heizungsbau

Kettwig Industrieanlagenbau GmbH

Zwischen den Wieken 2

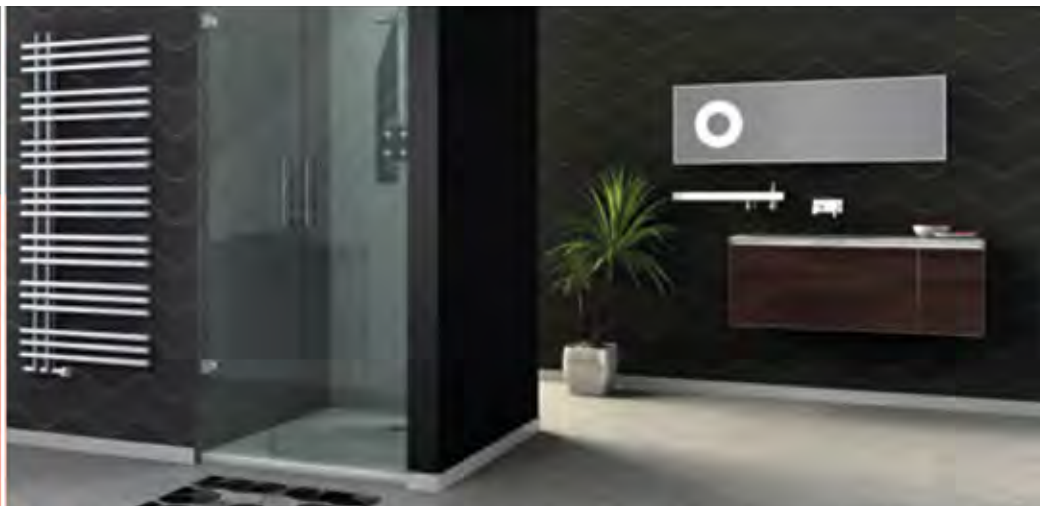
26835 Neukamperfehn

Telefon: (04946) 1271

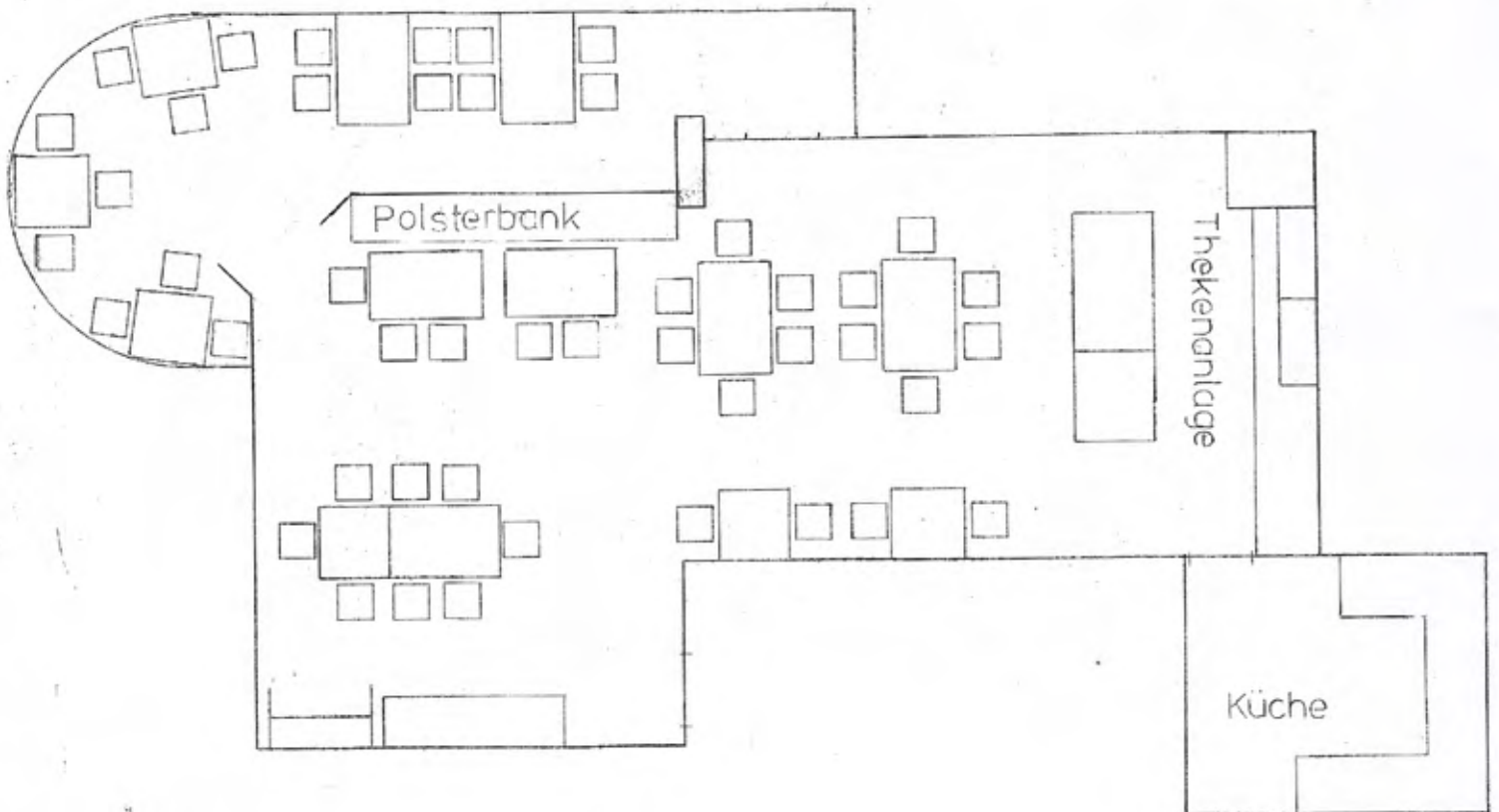
Telefax: (04946) 8043

E-Mail: info@kettwig-heizung.de

www.kettwig-heizung.de



Villa Popken



So könnte die „neue“ Villa Popken aussehen

politischen Gremien und der Verwaltung wurde im Vorfeld zur Veranstaltung über die notwendige Neuausrichtung diskutiert. Aus diesem Anlass war Gemeindedirektor Uwe Themann von Bürgermeister Gerd Dählmann eingeladen worden, um die bisherigen Ergebnisse vorzustellen. „Das Innengebäude ist für eine zeitgemäße Nutzung dringend zu ertüchtigen“, so die einhellige Auffassung der beiden politischen Vertreter.

Neben der Planung einer moderneren

Innengestaltung gibt es aktuell Überlegungen zu einem Gemeinwesen-Cafe. Es würde sich um ein ehrenamtliches gastronomisches Angebot handeln. Dieses Konzept würde den Vereinen und anderen Interessierten die Möglichkeit bieten, sich besser nach außen zu präsentieren. Das Holtlander Mühlen-Cafe und das alte Lehrerhaus in Neukamperfehn wurden als gelungene Beispiele genannt. Dazu müsste die Villa Popken eine neue Küche und einen Umbau des Versammlungsraum-

es erhalten. Eine öffentliche Förderung wurde der Gemeinde bereits in Aussicht gestellt. Themann und Dählmann riefen die Vereine zur Beteiligung auf. „Die Chance, das Angebot für die Heseler zu verbessern, sollten wir in jedem Falle nutzen. Wir setzen auf unsere Vereine.“

Ein Bericht vom Bürgermeister der Gemeinde Hesel Gerd Dählmann



Gruppenfahrten mit unserem neuen Bulli
Dialysefahrten · Krankenfahrten · Rollstuhlfahrten
04946-8989666



Ihr kompetenter Partner in Sachen Hallenbau!

STAHLBAU REINERS

Hallenbau · Fassadenbau · Schweißkonstruktionen

Stahlbau Reiners GmbH
Firreler Straße 20 · 26835 Firrel
Telefon 04946/91920 · Fax 04946/919293
www.stahlbaureiners.de



7. und 8. Dezember - Adventsmarkt bei der Villa Popken

Am Samstag, den 07. Dezember um 14:00 Uhr startet der traditionelle Adventsmarkt bei der Villa Popken in Hesel.

Verschiedene Aussteller bieten alles an, was die Adventszeit schön macht. Ob verschiedene selbstgemachte Marmeladen, Kekse aller Art, Produkte vom Imker, Dekoartikel oder auch Geschenkartikel. Lassen Sie sich überraschen. Natürlich ist auch für das leibliche Wohl gesorgt. Neben den klassischen Weihnachts-

getränken wie Glühwein, Grog, Met und alkoholfreiem Punsch wird es auch die herzhafte Bratwurst mit Pommes geben. Und diejenigen, die Lust auf ein leckeres Kaltgetränk haben, werden auf eine große Auswahl treffen. Für die musikalische Unterhaltung sorgt ab 16:00 Uhr die Postkapelle.

Ab 18:00 Uhr kommt der Weihnachtsmann und hält für die Kleinen eine Überraschung bereit. Um 20:00 Uhr beginnt im Park eine große Licht-

show, die einem das Gefühl gibt, Weihnachten steht vor der Tür. Das sollten Sie sich nicht entgehen lassen.

Am Sonntag, den 08. Dezember ab 11:00 Uhr startet der Posaunenchor unter der Leitung von Johann Berghaus gemeinsam mit Ihnen in den Advent. Und auch an diesem Tag hat der Weihnachtsmann sein Kommen zum Hesel Adventsmarkt zugesagt. Um ca. 16:00 Uhr will er vorbeikommen und hat dann hoffent-



SMARKT 2019



lich wieder viele Geschenke für die Kleinen in seinem großen Jutesack dabei.

An beiden Tagen wird es eine große Tombola geben. Insgesamt 500 Preise warten auf einen neuen Besitzer. Der erste Preis ist eine Reise nach Berlin. Zwei Personen dürfen sich auf 4 Tage Hauptstadt freuen. Der zweite Preis ist ein Gutschein für ein Musical für zwei Personen in Hamburg im Wert von 200,00 €. „Neu“ ist auch, dass es beim diesjährigen

Heseler Adventsmarkt erstmals einen eigenen weihnachtlichen Motivbecher zu gewinnen gibt, dessen Motive jährlich wechseln sollen und zum Sammeln einlädt. Die Gewinnerinnen und Gewinner werden am Sonntag um 17:00 Uhr von der Bundstagsabgeordneten Gitta Conemann und der Erntekönigin Janina Schlömer bekanntgeben.

Während des gesamten Adventsmarktes können Sie zusätzlich die Ausstellung des Künstlers Sven

Schetzberg in der Villa Popken besuchen und seine Werke mit seinem typischen Markenzeichen Sveni die Kraabe bestaunen.

Die Veranstalter freuen sich auf Ihr Kommen und wünschen Ihnen eine besinnliche Adventszeit in und um die Villa Popken.





Seniorenhaus
Hesel

ADVENTSBASAR

SAMSTAG, 30.11.2019, 14:00 – 18:00 UHR

Kommt vorbei und stöbert durch zahlreiche Verkaufsstände mit weihnachtlicher Deko, Leckereien, und Vielem mehr. Für musikalische Begleitung und euer leibliches Wohl ist ebenfalls gesorgt.

WIR FREUEN UNS AUF EUCH!



Unsere Weihnachtsausstellung ist fertig!

Wir präsentieren Ihnen viele neue Deko-Artikel,
holen Sie sich neue Ideen.

Wie jedes Jahr führen wir wieder eine Verlosung durch,
zählen Sie einfach beim Stöbern unsere Sterne, die wir für Sie
ab dem 2. Dezember im Laden versteckt haben.

VERLOSUNG

Preise:

1. Fernseher
2. Hörncheneisen
3. Kaffeemaschine



Außerdem haben wir
jeden Freitag eine
Überraschungssaktion
für Sie!

Die Auslosung findet am 23.12.2019 statt!



El-Wi Elektro Wieder GmbH
Blumenstr. 3
26835 Hesel





BINDUNG GEMEINSCHAFTLICHER TESTAMENTE



Wie vermeide ich die Bindungsfalle bei Testamenten? Ehegatten aber auch nicht verheiratete Paare setzen sich durch gemeinsames Testament oder Erbvertrag oft gegenseitig zu alleinigen Erben ein und die Kinder als Schlusserben des Längerlebenden (sog. Berliner Testament). Stirbt ein Ehegatte, ist das Testament, sofern nicht ausdrücklich vorbehalten, für den Überlebenden in den meisten Fällen nicht mehr abänderbar. Ehegatten, welche z. B. die gemeinsamen Kinder als Erben nach dem Tode des längerlebenden Ehegatten als Schlusserben eingesetzt haben, können dies zu Lebzeiten beider Ehegatten jederzeit gemeinsam ändern. Will nur ein Ehegatte das gemeinsame Testament widerrufen, ist für den Widerruf aber zwingend die notarielle Form zu beachten, selbst wenn das Testament privatschriftlich, also nicht vor einem Notar, errichtet wurde!

Stirbt ein Ehegatte, kann der Überlebende, sofern nicht ausdrücklich vorbehalten, das Testament nicht mehr ändern. Aber was ist, wenn die Schlusserben, meist Kinder, sich nicht entwickeln wie geplant? Wenn es zu Zerwürfnissen innerhalb der Familie kommt? Oder ein Kind gerät in Vermögensverfall und das Erbe geht an die Gläubiger? Ein Kind lebt von Sozialhilfe und das Erbe geht an den Träger der Sozialhilfe? In all diesen Fällen kann der überlebende Ehegatte das Testament nicht mehr ändern, wenn kein Änderungsvorbehalt ausdrücklich im Testament mit aufgenommen wurde. Das Erbe nach dem eigenen Tode kann dann an Kinder gehen, mit denen man schon seit Jahren keinen Kontakt mehr hat, vielleicht auch völlig zerstritten ist, an Gläubiger oder an Träger der Sozialhilfe gehen, ohne dass die Kinder von dem Erbe etwas haben.

Gefährlich können auch sogenannte Pflichtteilsstrafklauseln sein, wonach das

Kind auch nach dem Tode des Längerlebenden enterbt wird, wenn es nach dem Tode des Erstversterbenden seinen Pflichtteil verlangt. Unabhängig davon, dass es in Einzelfällen schon aus steuerlichen Gründen sinnvoll ist, nach dem Tode des Ersten auf den Pflichtteilsanspruch zu zahlen oder der Pflichtteil vom Träger der Sozialhilfe geltend gemacht werden kann, stellt sich das Problem, was passiert, wenn man sich hinterher wieder versöhnt. Das Kind verzichtet vielleicht nachträglich auf den Pflichtteil, zahlt diesen zurück oder kümmert sich vielleicht noch viele Jahre um den überlebenden Ehegatten. Die Enterbung des Kindes, welches ursprünglich seinen Pflichtteil verlangte, nach dem Tode des Längerlebenden ist dann aber nicht mehr rückgängig zu machen.

Vorsicht bei Testamenten ist auch im Falle der Scheidung geboten. Im Zweifel werden gegenseitige Erbeinsetzungen der Ehegatten im Falle der Scheidung unwirksam. Aber nur im Zweifel. Unter Umständen können Erbeinsetzungen unter Ehegatten

auch nach Scheidung noch als wirksam ausgelegt werden. Noch schwieriger wird es, wenn nicht verheiratete Paare sich durch Einzeltestament oder Erbvertrag gegenseitig als Erben einsetzen. Bei diesen werden die gegenseitigen Erbeinsetzungen nicht unwirksam, selbst dann, wenn diese nach Testamentserrichtung geheiratet haben!

Die Regelung der Bindung bei gegenseitigen Testamenten und die Beseitigung unliebsam gewordener testamentarischer Verfügungen kann sehr kompliziert sein. Es stellt sich grundsätzlich die Frage, inwiefern der überlebende Ehegatte gebunden sein soll, ob dieser das Testament hinsichtlich der Schlusserben völlig frei abändern darf, eine Abänderungsmöglichkeit nur hinsichtlich der eigenen Kinder oder etwa überhaupt nichts abändern darf. Lassen Sie sich in solchen Fragen fachkundig durch einen auf Erbrecht spezialisierten Rechtsanwalt oder Notar beraten.

VON DER **AHE · SANDER**

RECHTSANWÄLTE FACHANWÄLTE NOTAR



Rechtsanwälte,
Fachanwälte und Notar

Stefan von der Ahe
Niklas Sander

Koloniestraße 84
26802 Moormerland
Fon: (04954) 95 70-0
Fax: (04954) 95 70-60

www.vdas-anwaelte.de
info@vdas-anwaelte.de



URTEILEN, VERURTEILEN, BEURTEILEN

Wer möchte schon gerne beurteilt oder sogar verurteilt werden? Man sollte annehmen, wenn wir das selber nicht möchten, machen wir es auch nicht bei anderen.

Aber ist das so? Stehen wir nicht alle in der Gefahr, andere Menschen vorschnell zu beurteilen und auch zu verurteilen? Dabei meine ich dieses Mal weniger die Menschen, die mir nahe stehen, sondern vielmehr den Autofahrer, der zu schnell durch die 30iger Zone fährt oder den Nachbarn, der sein Unkraut im Vorgarten nicht regelmäßig besiegt, die Frau die unordentlich gekleidet in den Supermarkt kommt oder sich nicht an die Kleiderordnung in einem Gottesdienst hält oder den Mann, der auf der Straße keinen grüßt. Wie schnell beurteilen wir Menschen nach dem was wir gerade wahrnehmen, ohne die Hintergründe zu kennen und uns zu vergewissern, ob das was wir annehmen auch wirklich stimmt. Und nicht nur das, in der Regel teilen wir unsere Annahme auch mit Anderen, der Freundin, dem Kumpel oder Nachbarn, dem Bekannten auf der Straße oder den Arbeitskollegen und nicht zu vergessen: Im Zeitalter der Sozialen Netzwerke wie z.B. Facebook oder Twitter, findet die Annahme schnell den Weg in eine öffentliche Gruppe, damit es viele lesen können. Manchmal fängt es mit einem harmlosen Satz an „Hast du gesehen wie die rumläuft?“, „Der Autofahrer da ist ein Volltrottel.“, „Der Mann da hinten ist ein Griesgram, der hat es nicht nötig zu grüßen.“

Vielleicht denken Sie jetzt, was soll das, das betrifft mich nicht, dann habe ich großen Respekt vor Ihnen. Oder sie sagen, das war schon immer so. Ja, sehe ich auch so, aber ist es deshalb gut? Oder kann man es nicht

mal hinterfragen und das eigene Verhalten überdenken? Es könnte sein, dass der Autofahrer in der 30iger Zone unterwegs zu seiner im Sterben liegenden Mutter war. Der Nachbar mit dem Unkraut hat vielleicht große Sorgen oder Nöte, so dass das Unkraut dagegen unwichtig erscheint oder er ist einfach überfordert und könnte Hilfe gebrauchen. Mag sein, dass die unordentlich gekleidete Frau sehr unkonventionell, ehrlich, zuverlässig und hilfsbereit ist und die Dame im Gottesdienst anders geprägt ist, aber einen sehr aufrichtigen Glauben hat. Der Mann, der auf der Straße nicht grüßt, könnte Urlauber aus dem Sauerland sein, da ist es einfach nicht üblich Fremde auf der Straße zu grüßen. Wissen Sie es?

Wie kommt es, dass Menschen, wenn etwas nicht der Norm oder den Werten entspricht, sehr leicht andere beurteilen oder gar verurteilen. Was treibt sie dazu das zu tun? Vielleicht mögen sie sich einen Moment Zeit nehmen und darüber nachdenken.

Ich habe auch darüber nachgedacht und ich weiß nicht, ob ich richtig liege, aber ich bin zu folgender Erkenntnis gekommen: Wenn ich andere beurteile, dann bewerte ich sie auch und in dem Wort „bewerten“, steckt das Wort Wert. Ist es nicht so, dass wir durch beurteilen und verurteilen andere Menschen abwerten und gleichzeitig selber im Wert steigen? Es fühlt sich gut an, besser, wichtiger, richtiger zu sein als andere. Ich möchte niemanden etwas unterstellen, aber ich glaube wir Menschen neigen dazu uns aufzuwerten, indem wir andere abwerten und dann suchen wir Verbündete, um Bestätigung zu erhalten, dass wir richtig sind und der andere falsch. Nur für den Betroffenen ist das gar nicht

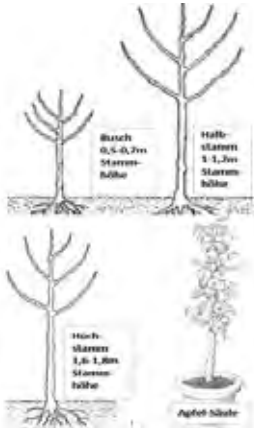
lustig. Ich persönlich kann mich nicht davon frei sprechen, dass es auch mir passiert, dass ich Menschen nach ihrem Erscheinungsbild oder Auftreten beurteile oder sogar verurteile. Damit stelle ich mich über sie, um mich besser, wichtiger, richtiger oder anerkannter zu fühlen. Eigentlich habe ich das gar nicht nötig, denn mein Wert steht und fällt nicht im Vergleich mit dem Wert des Anderen.

Mein Fazit: Ich möchte wieder neu darauf achten, wie ich über andere Menschen denke und auch rede. Übrigens steht schon in der Bibel im Matthäusevangelium Kapitel 7 Vers 12, „Alles nun, was ihr wollt, dass euch die Leute tun sollen, das tut ihr ihnen auch.“ Vielleicht möchten Sie auf den Zug mit aufsteigen. So könnte jeder etwas dazu beitragen, dass wir miteinander so umgehen, wie wir möchten, dass mit uns umgegangen wird.



Monika Ryl

Psychologische Beraterin
Birkhahnweg 16, 26802 Moormerland
Tel.: 04954 9375308
kontakt@paarberatung-lebensberatung.de
www.paarberatung-lebensberatung.de



Welche Stammform wähle ich für meinen Apfelbaum: Busch, Halbstamm, Hochstamm oder gar eine Säule?

Die beliebteste Obstart bei uns ist der Apfel. Er ist vielseitig und verspricht am ehesten Ernteerfolg im eigenen Garten. Zur Auswahl stehen unzählige alte und neue Sorten, die es als Hochstamm, Halbstamm, Busch und Säule gibt. Unter dem Hochstamm mit einer Stammhöhe von 1,60- 1,80m kann man, ohne mit dem Kopf anzustoßen, umhergehen oder Rasen mähen. Für kleinere Gärten ist der Halbstamm (Stammhöhe 100-120cm) geeignet. Sie können eine Rasenfläche unterhalb des Baumes mit einem Schiebe-Rasenmäher mähen. Der Anbau von kleineren Stauden ist unterhalb der Baumkrone möglich. Apfel-Büsche (Stammhöhe 50-70cm) eignen sich für Kleingärten und für Balkon bzw. Terrasse. Da die Unterlage sehr schwachwüchsig ist, bleibt die Krone erheblich kleiner als bei Hochstamm oder Halbstamm. Die kleinste Apfel-Wuchsform stellt die Apfel-Säule dar. Es handelt sich dabei um Sorten, die von Natur aus sehr schwachwüchsig sind und zudem auf einer sehr schwachwüchsigen Unterlage veredelt wurden.

Attraktive Wege für wenig Geld

Sicher und bequem geht man nicht nur auf gepflasterten Wegen: Mulchwege sind die preiswerte Alternative. Dafür eignen sich geschredderte Holzabfälle oder grobe Rindenstücke. Besonders haltbar ist Kiefernrindenmulch, den Sie bei uns in der besten Qualität erhalten. Wichtig ist, dass der Untergrund das Regenwasser gut abführt. Das kann man z.B. erreichen, indem man 10-15 cm Schotter auffährt, bevor man die 5-7 cm dicke Mulchschicht ausbringt.



Akkus vor dem Winter aufladen

Gartengeräte mit Akku-Antrieb wie Rasenmäher, oder Heckenscheren sollten jetzt nicht einfach in die Ecke gestellt werden. Denn der Strom kommt häufig aus Nickel-Cadmium-Akkus, die sich mit der Zeit selbst entladen. Dies ist nicht weiter schlimm, solange die Akkus nicht über längere Zeit vollkommen leer lagern. Fahren Sie die Geräte vor dem Einlagern noch einmal leer und laden Sie die Akkus dann voll auf. Während der Winterpause nach 2-3 Monaten nachladen!

Herbstlaub entfernen oder nicht?

Die meisten Stauden fühlen sich im Herbst unter einer Laubdecke wohl. Wintergrüne Stauden wie Gänsekresse, Bergenien, Purpurglöckchen und Hornkraut hingegen sollten im Winter nicht vollständig unter einer Laubschicht verschwinden. Sie faulen unter der feuchten Decke leicht. Der Rasen braucht auch im Winter genügend Licht, damit sich keine kahlen Stellen bilden. Dort sollte regelmäßig das Falllaub entfernt werden.



Möchten Sie regelmäßig mit Gartentipps versorgt werden? Dann schicken Sie uns einfach eine e-mail: info@neemoorer-gartenwelt.de. Sie erhalten dann regelmäßig unseren Newsletter.

Von Anfang an
die richtige Wahl!

Gartengestaltung • Floristik
Garten-Center • Gartenplanung

Neemoorer
Gartenwelt Klock
Gärtnermeister

Telefon 0 49 54 / 26 09
Uko-Benen-Straße 1 • 26802 Neemoor
www.neemoorer-gartenwelt.de





STRASSENBAUbeiträge

Ein Bericht von Franziska Junker

Wer ein Haus baut, benötigt eine Straße. Dafür fallen Erschließungskosten an, die der Hausbauer zu bezahlen hat. Sind Reparaturen an der Straße erforderlich, werden diese von der Kommune aus Steuermitteln getragen. Für eine grundlegende Sanierung wird hingegen wieder der Anlieger zur Kasse gebeten- in Form des Straßenausbaubeitrages.

Das Thema Straßenausbaubeiträge beschäftigt zurzeit viele Menschen. Auch die Frage, ob Bürgerbegehren zur Abschaffung der Beiträge möglich ist, wird oft

gestellt. Letzte Woche rief mich eine Anwohnerin einer Straße an, die ausgebaut werden soll. Dort sollen sie nun Straßenausbaubeiträge zahlen. Ich wohne selbst in einer Straße, die bald ausgebaut wird. Bei uns sind die Beiträge, durch den Gemeinderat abgeschafft worden. Die Anruferin wollte Hilfe für ein Bürgerbegehren.

Aber Bürgerentscheide über die Zukunft der Beiträge sind in Niedersachsen leider nicht möglich. Das Gesetz verbietet Bürgerbegehren über kommunale Beiträge. Dabei wäre das eine gute Gelegenheit

sich einzumischen, sich zu informieren und sich mit der Kommunalpolitik zu beschäftigen. Eine breite Debatte wäre programmiert, die Demokratie in der Kommune bekäme mehr Aufmerksamkeit.

„Franziska Junker, DIE LINKE fordert die sofortige Abschaffung der Beiträge in Niedersachsen.“ Es ist eine staatliche Aufgabe, die Straßen in einem ordentlichen Zustand zu halten.“

ZUM THEMA PFLEGEKAMMER HAT KEIN VERTRAUEN!

Ein Bericht von Franziska Junker



Vor pflegebedingter Armut schützt nur eine Solidarische Gesundheits- und Pflegeversicherung.

Eine neue Studie des Sozialverbands Deutschland zufolge, ist bei der heimischen Pflege das Armutrisiko besonders von Frauen erhöht.

Eine gute soziale Absicherung bei häuslicher Pflege ist notwendig. Noch wichtiger jedoch wäre es, den Anteil an den Pflegekosten zu senken, der von den Angehörigen getragen werden muss. Denn viele entscheiden sich eben nicht aus freien Stücken dafür, als Ersatz für eine professionelle Pflege einzuspringen, sondern werden durch die hohen Zuzahlungen dazu gedrängt, die Pflegeversicherung erst gar nicht in Anspruch und die Pflege stattdessen selbst in die Hand zu

nehmen. Und dann sind es meist die Frauen, die ihre Karriere hintanstellen.

Was wir brauchen, ist qualitativ gute Pflege in einer Vollversicherung, die alle pflegebedingten Leistungen finanziert, und zudem eine weitere Verbesserung von funktionierender Tages-, Kurzzeit- und Verhinderungspflege. Das kostet viel Geld. Wenn man eine Pflegevollversicherung einführen will, die Beitragssätze aber konstant bleiben sollen, geht das nur im Rahmen einer Solidarischen Gesundheits- und Pflegeversicherung. Dies hat kürzlich der Gesundheitsökonom Heinz Rothgang im Auftrag der Hans-Böckler-Stiftung vorgerechnet. Wer das nicht will, schadet auch den pflegenden Angehörigen.



MODERNISIERUNGEN GEPLANT

CDU-AWG-Gruppe zu Gast im Fehnhaus Beningafehn

Sport, Kultur und Politik an einem Tisch. Die CDU-AWG -Gruppe des Gemeinderates Hesel traf sich jetzt zu einem Informationsgespräch mit Vertretern des Boßel- und des Heimatvereins im Fehnhaus in Beningafehn. Die Vorstandmitglieder um Hans Freichs und Annegret Fecht stellten ihre Vereine und deren vielfältigen Aufgaben vor.

Die CDU-AWG-Gruppe veranstaltet diese Treffen regelmäßig mit den Vereinen in Hesel. „Uns sind die Treffen ein echtes Anliegen. So erfahren wir vor Ort, wo der Schuh drückt“, betonte Bernhard Lay als Vorsitzender der Ratsgruppe. Vereinsvertreter Hans-Walter von Aswegen erläuterte durchgeführte und geplante Renovierungen im Fehnhaus: „Einiges ist aus der Zeit gekommen und bedarf dringend einer Erneuerung“, so seine Hinweise. Gemeint sind dabei Tresen und moderne Kühlanlagen.

Die CDU-AWG-Gruppe zeigte sich überzeugt von der Notwendigkeit einer Modernisierung und stellte bereits im Verlauf des Treffens eine großzügige Förderung in Aussicht. Bürgermeister Gerd Dählmann stellte zufrieden fest: „Wir wissen um die wertvolle Arbeit des Boßel- und des Heimatvereins für Beningafehn und seine Bewohner und werden das auch zum Ausdruck bringen.“



3X UM DIE ERDE FÜR EIN GLAS HONIG

CDU besucht Günter Weber und seine 100 Millionen Mitarbeiter

„Ich geh' mal zu meinen Mitarbeitern.“ Günter Weber lacht, als er die Gäste zu seinen Bienenvölkern führt. Die CDU-Bundestagsabgeordnete Gitta Connemann besuchte den Imker in Neuemoor jetzt mit Bürgermeister Gerd Dählmann und CDU-Kreisvorsitzenden Melanie Nonte.

Weber züchtet bereits seit mehr als 20 Jahren Carnica-Bienen. Inzwischen hat er fast 70 Wirtschaftsvölker. Diese stehen in Ostfriesland und Mecklenburg Vorpommern. Ein Volk umfasst ca. 40.000 Insekten. Mit weit über 100 Millionen Mitarbeitern ist Weber damit wahrscheinlich einer der größten Arbeitgeber in der Region.

An dem Standort an der Hösterstraße betreibt Weber die Imkerei bereits in Dritter Generation. Die ganze Familie hilft, wenn es an die Ernte des Honigs geht. Er gibt sein Wissen auch an Dritte weiter: „Das Interesse ist groß. Gerade bei Jugendlichen und Frauen!“

Bevor der Honig ins Glas kommt, kommen die Wundertiere ganz schön rum. Rund drei Mal fliegt eine Biene um die Erde für ein Glas Honig. Das liegt in erster Linie daran, dass sie nur wenig in ihrer Honigblase transportieren kann. Der Ertrag kann sich für Weber den-

noch sehen lassen. Dieser beläuft sich auf mehrere hunderte Kilogramm im Jahr.

Dabei verzichtet Weber auf den maximalen Ertrag. Für ihn ist es wichtiger, dass seine Völker gesund sind. Den Honig verkauft er an Groß- aber auch an Direktabnehmer. Auch Connemann, Dählmann und Nonte gehören dazu: „Die Nachfrage ist da.“, ist sich Weber sicher. Und er ergänzt: „Heute werden regionale Produkte wieder mehr wertgeschätzt. Das ist gut.“

„Wir wissen die Naturschutzleistung unserer hiesigen Imker sehr zu schätzen. Daher unterstützt die Gemeinde Hesel die Anlage von Blühstreifen, wo immer sie kann“, betont Bürgermeister Gerd Dählmann.

Dem kann Gitta Connemann nur zustimmen: „Kleine Tiere, große Wirkung - Bienen sind summen-de Superhelden. Sie sorgen für blühende Felder und Honig. Und man bekommt ihn von heimischen Imkern direkt vor der Haustür. Das schont die Umwelt, ist lecker und gesund. Besser geht es nicht.“





WOHNUNGSNOT UND „GROSSE FUSSTAPFEN“

CDU im Landkreis Leer hält Kreisparteitag der anderen Art

„Wie schaffen wir bezahlbaren Wohnraum?“ Über diese Frage informierten sich jetzt die Mitglieder des CDU Kreisverbands Leer auf ihrem diesjährigen Parteitag in Veenhusen. In einer Podiumsdiskussion diskutierten Fritz Zitterich, Geschäftsführer der BVI Bauverein Immobilien Verwaltungs- und Vertriebs GmbH, der Unternehmer und CDU-Kreistagsfraktionsvorsitzende Dieter Baumann und Ehrenkreishandwerksmeister Bernhard Tellkamp.

Unter der Moderation der Kreisvorsitzenden Melanie Nonte tauschten die Podiumsgäste mit den rund 90 anwesenden Christdemokraten im Veenhuser Hof unterschiedlichen Aspekte und Lösungansätze aus. Es entwickelte sich eine spannende Diskussion über aktuelle Probleme und Herausforderungen für den sozialen Wohnungsbau. Die Teilnehmer waren sich einig, dass insbesondere die Entbürokratisierung von Bauvorschriften vorangetrieben werden müsse. Neben dem großen Problem Fachfirmen und Fachkräfte zu bekommen, kritisierten die Diskutanten zudem die Politik des Landkreises Leer scharf. Die Bearbeitungsdauer von Bauanträgen sei oft unzumutbar. Dieter Baumann machte deutlich: „Während andere Landkreise bei Bauanfragen schauen, wie ein Bau ermöglicht werden kann und der Ermessungsspielraum zugunsten der Bauwilligen ausgeschöpft wird, werden im Landkreis Leer diese Spielräume nicht genutzt. Der Landrat sollte wie seine Kol-

legen die Anweisung geben, dass im Rahmen der gesetzlichen Bestimmungen das Ermessen so weit wie möglich zugunsten der Bauantragsteller ausgeübt werden soll. Leider hat er sich trotz Aufforderung dazu bisher nicht durchgerungen.“

Die Bundestagsabgeordnete Gitta Connemann und der Landtagsabgeordnete Ulf Thiele wiesen auf die zahlreichen Fördermöglichkeiten und die bereits erfolgten Reformen auf Bundes- und Landesebene hin. Dazu gehören das Baukindergeld, die Änderung des Baugesetzbuchs oder die steuerliche Förderung des sozialen Mietwohnungsneubaus. Diese bilden eine wichtige Grundlage für zusätzlichen Wohnungsbau.

Gitta Connemann wies zudem auf eine Grundgesetzänderung von April 2019 hin. Diese ermöglicht es dem Bund, den Ländern zweckgebundene Finanzhilfen für den sozialen Wohnungsbau zu gewähren. Bis 2021 sind dafür zwei Milliarden Euro vorgesehen. Connemann machte deutlich: „Die Gelder sind da. Jetzt müssen sie abgerufen und verbaut werden.“

Neben der Podiumsdiskussion gab es für die Christdemokraten auch etwas zu feiern. Der Kreisverband nutzte den Themenparteitag um Hedwig Pruin für ihr 40-jähriges Engagement in der CDU zu ehren. Die ehemalige Landtagsabgeordnete war der Partei 1979 beigetreten, wirkt derzeit immer noch im Kreistag und Gemeinde-

rat. Ihr Amt als Ortsbürgermeisterin von Ihrhove gibt sie nach vier Jahrzehnten ab. Die Kreisvorsitzende Melanie Nonte dankte Pruin für ihren jahrzehntelangen Einsatz „Ein halbes Leben für die CDU. Das ist der wahre Reichtum der Partei und der Gesellschaft.“ Jan-Uwe Kromminga, Pruins Gemeindeverbandsvorsitzender aus Westoverledingen, überreichte eine Urkunde und eine Ehrennadel. Er wies auf die „riesigen Fußstapfen“ hin, die Pruin hinterlasse. Die 80-Jährige ihrerseits ließ es sich nicht nehmen, die Mitglieder durch Anekdoten aus dem Landtag zu unterhalten.

Anzeige

**Autohaus
THIEME HESEL**

Ihr Auto ist bei uns in guten Händen

Autohaus Thieme

Im Brink 10 • 26835 Hesel

Während der
Geschäftszeiten:
Tel.: 04950 93 93 0

Nur außerhalb der
Geschäftszeiten:
Tel.: 0151 17381443



v.l.n.r.: Gitta Connemann und Ingo Freese



„WO BLIEVT DE WOHL?“

Rollender Supermarkt von Ingo Freese fährt in Ostfriesland von Tür zu Tür

Brot aus Hollen, Wurst aus Moormerland und Lebensmittel für den täglichen Bedarf aus Brinkum - frisch und direkt an der Haustür. Ein Traum? Nein, Wirklichkeit.

Dank des Verkaufswagens von Ingo und Erika Freese. Jetzt besuchte die CDU Bundstagsabgeordnete Gitta Connemann Ingo Freese auf seiner Tour durch Ostfriesland. Mit seinem Supermarkt auf vier Rädern fährt Ingo Freese in Orte, in denen es keine Lebensmittelversorgung mehr gibt. Von Potshausen bis Beningafehn, von Backemoor bis Jübberde. Connemann freut sich: „Ingo Freese sorgt mit seinem Roll-

enden Supermarkt für Nahversorgung an jedem Ort. Davon profitieren ältere Menschen, Familien mit nur einem Fahrzeug, und, und, und.“

Der gelernte Großhandelskaufmann fährt seit über 30 Jahren auf festgelegten Routen quer durch Ostfriesland. Viele seiner Kunden erwarten ihn schon sehnsüchtig: „Wenn ich mal nicht pünktlich bin, stehen einige Kunden schon draußen und fragen: Wo bleibt de wohl?“ In seinem Sortiment befindet sich fast alles, was auch ein kleiner Supermarkt führt. Vom frischen Gemüse, bis zum Joghurt aus der Kühltheke. Vom kleinen Haushaltsartikel

bis zum Brotaufstrich. „Und wenn wirklich mal etwas nicht an Bord ist, wird es beim nächsten Mal mitgeliefert“, fügt Freese schmunzelnd hinzu.

Für Gitta Connemann ist das Angebot wichtig: „Immer mehr kleine Dorfläden schließen. Das Nachsehen haben vor allem ältere Menschen und Familien auf dem Land. Ingo Freese sorgt dafür, dass diese Menschen problemlos Zugang zu frischen Lebensmitteln und einem breiten Angebot an Waren haben – auch in der Gemeinde Moormerland. So bleibt das Leben auf dem Dorf attraktiv.“

Einkaufen direkt vor Ihrer Haustür.

Freese's

Rollender Supermarkt

Lebensmittel • Obst • Gemüse • Backwaren • Molkereiprodukte • Wurstwaren

Tel.: 0 49 54 - 89 31 680





ERNTEWAGEN-PRÄMIERUNG

Die Gewinner der Erntewagen Prämierung des diesjährigen Erntekorso anlässlich des Erntefestes in Hesel haben vom Heimat- und Verkehrsverein der Samtgemeinde Hesel e.V. ihre Gewinne erhalten. Überreicht wurden die Gewinne von der neuen Erntepinzessin Karina Tammen. Der Heimat- und Verkehrsverein bedankt sich nochmals bei allen Wagenbauern für ihr Engagement und ihren unglaublichen Einfallsreichtum. Der diesjährige Ernte-

korso war leider total verregnet, doch trotz des miserablen Wetters hatten sich noch viele Besucher den Korso angesehen und ihre KorsoCard für die Wagenprämierung abgegeben. Gewinner der diesjährigen Wagenprämierung ist der Kindergarten Hesel, den 2. Platz belegte der Posaunenchor Hesel und über den 3. Platz konnte sich das Motivwagenteam aus Holte freuen. Weitere Gewinner waren die Gemeinschaften Friedewalder

Straße, de good Familie, die Kiefelder, die Hüsels, der Steerner Kring und die Fa. Freudenberg. Prämiiert wurden insgesamt 9 Motivwagen. Fast alle Wagengemeinschaften haben ihre Teilnahme am nächsten Erntekorso 2020 zugesagt. Wir freuen uns schon. Das Foto zeigt die Gewinner und Gewinnerinnen mit der Erntepinzessin Karina Tammen.



MOORMERLÄNDER ZUM WOLFSBERATER ERNANNT

Seit einigen Jahren leben wieder Wölfe in Niedersachsen. Das Niedersächsische Ministerium für Umwelt, Energie, Bauen und Klimaschutz hat nun den moormerländer Gerd Oncken für die Dauer von zwei Jahren zum Wolfsberater ernannt.

Wolfsberater sind ehrenamtlich Tätige, die daran mitwirken, die Rückkehr des Wolfes zu beobachten und zu begleiten, die Akzeptanz für diese Tierart zu fördern und das Nebeneinander von Menschen und freilebenden Wölfen zu unterstützen. Darüber hinaus ist der Wolfsberater der erste Ansprechpartner, wenn es durch einen Wolf zu einem Übergriff auf Nutztiere gekommen ist, sogenannter Wolfsriss.

Im Landkreis Leer wurden in den letzten drei Jahren rund 23 Nutztiere von Wölfen gerissen, unter anderen auch ein Kalb

in Ayenwolde. Der Wolfsriss wird durch den Wolfsberater dokumentiert und an das Wolfsbüro des Niedersächsischen Landesbetrieb für Wasserwirtschaft, Küsten- und Naturschutz (NLWKN) weitergeleitet. Die Nutztierhalter können dann Ausgleichszahlungen beantragen. Auch berät der Wolfsberater die Nutztierhalter zu möglichen Maßnahmen zum Herdenschutz. Daneben gehört zu den Aufgaben eines Wolfsberater die Datenerhebung zu wildlebenden Wölfen, die Öffentlichkeitsarbeit rund um Wolfsfragen sowie die regelmäßige Teilnahme an Fortbildungsveranstaltungen.

Wie erkenne ich einen Wolf?

Ein Wolf ist etwa so groß wie ein Schäferhund (Schulterhöhe ca. 60 - 90 cm). An zwei Merkmalen kann man ihn besonders gut erkennen: Das Fell ist grau-braun

und unterhalb der Schnauze weiß. Der Schwanz ist kurz und seine Spitze schwarz.

Ein Wolf was nun?

Bleiben Sie ruhig und halten Sie Abstand. Rennen Sie nicht weg, sondern gehen Sie langsam rückwärts. Wenn Sie sich unwohl fühlen, machen Sie z.B. durch Rufen und Klatschen auf sich aufmerksam. Füttern Sie das Tier unter keinen Umständen. Lassen Sie keine Abfälle und Essensreste liegen.

Weitere Informationen rund um das Thema Wolf finden Sie unter www.der-wolf-in-niedersachsen.de.

Den Wolfsberater Gerd Oncken erreichen Sie telefonisch unter 04954/2729 oder 0163/7772729 oder per E-Mail an: gerd.oncken@gmx.de



2x in Ihrer Nähe und online:

An der Fabrik 9
26835 Hesel
04950-937877
www.heseler-kaminstudio.com

Kirchstraße 91
26871 Papenburg
04961-916840



SEHR GUT
★★★★★
4,98/5,00

INGENIEURBÜRO



HEMKEN & BOHLEN

Vertragspartner der



- Hauptuntersuchung
- Abgasuntersuchung
- Änderungsabnahmen

- Schadensgutachten
- Fahrzeugbewertungen

PRÜFSTELLE HESEL

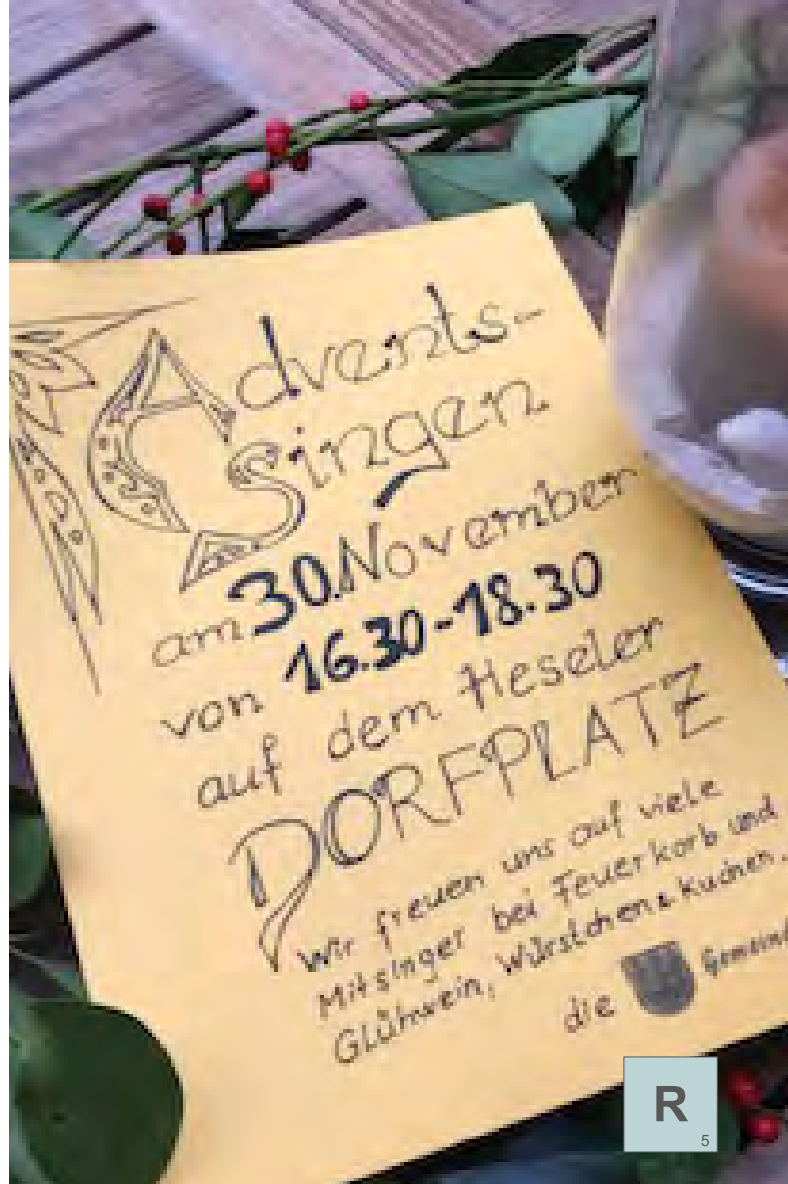
Brinkweg 6 • 26835 Hesel

Öffnungszeiten

Mo. - Fr.: 8:00 - 12:30 Uhr
13:30 - 17:00 Uhr
Samstags: 9:00 - 12:00 Uhr



Tel.: 04950 / 80 50 92 • www.hemken-bohlen.de



R

5

HESEL SINGT IM ADVENT FEUERSCHEIN, TANNENDUFT, TROMPETENKLANG!

Weihnachten naht mit großen Schritten. Wie auch in den Vorjahren lädt die Gemeinde Hesel wieder zum Adventsingen ein.

Auf dem Heseler Dorfplatz heißt es am **30. November 2019 von 16:30 Uhr bis 18:30 Uhr**: Gemeinsames Singen für Groß und Klein. Mit bekannten Advents- und Weihnachtsliedern begrüßen wir die Adventszeit. Für das leibliche Wohl sorgt der Schulförderverein der Grundschule und die Jugendfeuerwehr Hesel. Für die besondere Atmosphäre sorgen wieder viele ehrenamtliche Helferinnen und Helfer.

Begleitet werden die Singenden vom Posaunenchor der Ev. Liudgerigemeinde und von besinnlichen Geschichten von Hilka de Groot. Gerüchten zu Folge hat auch der Nikolaus seinen Besuch auf dem Dorfplatz angekündigt.

Hesels Bürgermeister Gerd Dähmann (CDU) lädt ein: „Liebe Heselers, kommen Sie vorbei - singen Sie mit!“



WINTERBESÖÖK *uppschrieben van Helma Gerjets*

Andrea harr ehr Kinner good verpackt, Malte in sien Buddelanzug un Marita leeg mooi warm in ehr Sportwagen. Nu weer se in in ehr Tuun an't wöhlen. De Stauden müssen beschneiden werden un ok de Blööd wull se binanner harken. De Sünn schien so mooi.

Malte weer düchtig mit sien lütten Hark un Kaar an binanner maken un wegfohren na de Komposthopen. Andrea dach so bi sik, wenn de Kinner nich an schnötern weren, hör man hier kien Pieps in Tuun. In de letzt Johren weren hier immer Bookfinken un Roodkehlchen rüm hüppkert. Se harren immer de Tieken uppickt. Nu fehlen ehr de recht.

Se weer an överleggen, wo se de lütt Piepmätze weer an't Huus kreeg. Se wull ehr Kinner doch all de verscheden Vögels wiesen könen, de dat so geev. As eerst muss Stephan nu ran un Nistkastens bouen, de schullen in de Bööm hangen. Holt leeg in d' Schuppen noch genug. Vielleicht kunn Malte hüm sogaar al en beten helpen. Se wull de denn anmalen. Teihn Daag later hungen twee mooi bunt Nistkastens in ehr Obstbööm. In disse düster Daag weer dat en rechten Zieraad in Tuun.

Dat dach sik ok woll en Kattaker. Enes Daags turn he daar vöör rüm. Schull he en neei Tohuus söken? Ok Malte harr hüm entdeckt. He seet nu blot noch vöör de Terrassendöör un beobacht de. Ganz ruhig seet he un trou sik nich, sik to rögen. Dat weer doch to spannend.

Malte harr hüm sogaar al döfft: Pumuckl schull de rode Racker heten. „Mama, wat frett so en Kattaker? Wi hebbt de Vögels wat in de Bööm hangen, denn mööt de ok wat kriegen.“ „De mach gern Nöten un Kastanien un ok Appel. Ik hebb noch

överjohrig Nöten. Ik kann ja maal en paar up de Müürkant leggen.“ Andrea harr sik al schlau maakt. Egentlik harr se de Nöten to dekoreeren bruken wullt. Aver Malte seet mit soveel Vergnögen vöör dat Fenster.

Dat düür nich lang un de Klautermax seet un puul sik de Nöten ut. Dat weer so pläseelk. Nu kreeg de Kattaker jeden Dag sien Mohltied. He turn daar an Boom rüm un verschwund denn in sien neei Tohuus. All wat Pumuckl rünner schmeet wurr fein sauber uppickt van en Amsel. För de harr Malte ok en Naam: de schwart Peter. „Mama, ik wööt waar Nöten wassen doot. Denn köönt wi Pumuckl mehr geven.“ meen de lüttje Keerl. Andrea muss hüm upklären: „De dröoft wi nich so düchtig fouern. He schall sik buten ok noch wat söken, anners verlehrt de dat. „Mama, aver bi Oma wasst aver doch de stiekelig Nöten. De köönt wi doch upsöken.“ Erst wuss Andrea gar nich wat he meen. Do fullt ehr in, dat daar türkischen Hasel wuss. Se wull Malte ruhig söken laten. Denn harr he en Upgaav sik üm de Kattaker to kümmern.

Nu harr de lütt Bödel moorns kien Tied mehr to fröhstücken. Erst schull Pumuckl wat kriegen. Jeden Dag turn de rode Racker bi ehr vöör dat Fenster rüm. He joogg de Vögels oder se spelen mitnanner.

In de Strücker hungen nu överall Meisenknödels un sobold dat Snee geef, wurr up Rasen en Stee fegt un Karns utstreet. Ok Erdnöten to utpulen un Appel kemen daar to. Sogaar de Wiehnachtsboom wurr na de heiligen drei Könige buten noch maal upstellt. Malte un Stephan hungen daar sülvstmaakt Meisenknödels, Flomen, Speckschwaren in. Af nu weer richtig wat los bi ehr in Tuun.

Token Vörjohr much de Kattaker de Nistkasten ja woll weer rümen. Daar sullen egentlik Vögels in to bröden.

Die Autorin:

Mein Name ist Helma Gerjets. Ich wohne seit knapp vier Jahren in Hesel. Gebürtig komme ich aus der Gemeinde Friedeburg.

Mein verstorbener Mann hat mit großer Begeisterung plattdeutsche Geschichten auch für die Zeitung geschrieben. Sein großer Wunsch war immer ein plattdeutsches Kinderbuch herauszugeben. Diesen Wunsch hab ich ihm mit „Kater un Stiekelswien“ erfüllt. Diesem Buch folgten viele weitere mit Geschichten zu Weihnachten, lustigen Geschichten aus dem realen Leben manchmal mit einem Augenzwinkern. Dazu sind in einigen Büchern Rezeptteile in hoch und platt.

Jetzt schreibe ich diese Geschichten selber und habe viel Freude daran.

Meine Geschichten sind in verschiedenen Büchern bei mir käuflich zu erwerben. Man darf sich gerne bei mir melden.

Helma Gerjets
Oldenburger Str. 11
26835 Hesel
04950/9877566





NACHBAU ENTLARVT GERICHTLICHE FEHLURTEILE

Ein Bericht von Energie Verein Fresena e.V.

Was war geschehen? Die Gesellschaft für erneuerbaren Energien (GfE) vertrieb bis 2010 die eigens vom Erfinder Karl Meyer entwickelten Blockheizkraftwerke, (BHKW) welche mit erstaunlichen und bis dato wohl ungewöhnlichsten Treibstoff seine Leistung erzeugte: 80% Wasser sowie 20% Pflanzenöl!

Das BHKW erzeugt Strom, zusätzlich lässt sich seine Motorabwärme zu Heizzwecken nutzen. Es ist somit viel effektiver, kostengünstiger im Betrieb und umweltfreundlicher als herkömmliche Diesel BHKWs. Das Ziel der GfE bestand darin, wegzukommen von der Stromerzeugung aus Atomkraft und fossilen Brennstoffen und somit einen Beitrag zum Schutz der Umwelt zu leisten.

Als kleines Start-Up fing man bei null an, Kleinserienproduktion war angesagt. Doch dann ging es schnell, es wurde ein Geschäftsmodell angewendet, welches den Betreibern über die Einspeisevergütung ordentliche Gewinne erzielen ließ. Knapp 30 Stück waren schon an das öffentliche Netz angeschlossen, weitere ca. 100 Einspeiseanträge lagen vor.

Mit dem Erfolg entstanden schnell Anti-GfE Kampagnen im Internet und über Verbände. Energieversorgungsunternehmen und Behörden blockierten systematisch den weiteren Werdegang. Dann, am 30. Oktober 2010, hatte die Staatsanwaltschaft Nürnberg/Fürth mit Hilfe des Amtsgerichts Nürnberg und der Kripo, den gesamten Geschäftsbetrieb der GfE lahmgelegt. Man sprach von 30-50 Mio. Euro Schaden und tausenden Opfern. Verwaltungsratspräsident Horst Kirsten und sein Vize Karl Heinz Zumkeller wurden zu mehreren Jahren Haft verurteilt.

Erst der 2. Nachbau hilft zu beweisen: Leider brannte am 08.08.2012 eine Maschinenhalle in Rottenbach (Lkr..Ansbach) ab, hier lagerte ein wiederaufgebautes BHKW, welches im 1. Gerichtsverfahren als Beweismittel hätte dienen sollen. Zufall?

Erst durch die Fertigstellung eines baugleichen BHKW mit denselben Modifikationen (Verbrennung mit erheblichem Wasseranteil) in diesem Jahr kam die Wende. Die Verteidiger wollten beim Landgericht beantragen, dass fertige BHKW zu be-

gutachten und es wurde ein Video mit einem laufenden BHKW mit Wasser Raps Emulsion erstellt. Innerhalb einer Woche wurden alle bis dahin noch anhängigen Verfahren eingestellt. „Die Anschuldigungen, das BHKW könne nicht laufen, sind unberechtigt und fast 60 Jahre Hafturteile stellen sich als glatte Fehlurteile dar“, so die Verteidigung.

Resümee? Das ist hier natürlich nur ein kurzer Abriss einer langen Geschichte.

Was bleibt ist die Frage: Und nun? Hier ist eine Lösung unserer Energieprobleme entstanden, saubere Energie zum Spotpreis! Ich bin mir sicher, dass ließe sich auch in PKW, LKW und Kreuzfahrtschiffen umsetzen, ja sogar umrüsten! Sollten sich nicht alle! Politiker sofort für so eine Lösung einsetzen? Doch? Ja was?!? Ach ja.....was wird dann mit der CO2-Steuer und der prognostizierten zukünftigen Verdoppelung der KFZ Gesamtkosten, die auf den Bürger zukommt? Ach ja, na dann...neee lass mal lieber....lieber Greta in den Nachrichten zuschauen und ruhig bleiben.

EEG UMLAGE UND NETZENTGELTE FÜR 2020

Ein Bericht von Energie Verein Fresena e.V.

Wie kürzlich durch die Betreiber der großen Stromnetze bekanntgegeben worden ist, steigt die Umlage zur Förderung von Ökostrom im kommenden Jahr um 5,5 % an. Die sogenannte EEG-Umlage beträgt demnach künftig 6,756 ct/kWh gegenüber 6,405 ct/kWh in diesem Jahr.

Wie den Internetseiten der EWE-Netz zu entnehmen ist, steigen die Netzentgelte ebenfalls: „EWE NETZ erhöht zum 1. Januar 2020 die Entgelte für die Nutzung des Strom- und Gasnetzes. Hauptgrund sind die gestiegenen Netzentgelte bei vorgelagerten Netzbetreibern. Die Ent-

gelte sind bis zum Jahreswechsel vorläufig. Netzentgelte sind ein wesentlicher Bestandteil der Energiepreise.“

Was bedeutet das für den ostfriesischen Energieverbraucher? Bei einem angenommenen Jahresverbrauch von 4.000 kWh Strom macht das eine Erhöhung von ca. 17,14 € zusätzliche Netzentgelte sowie 14,04 € EEG-Umlage, das sind 31,18 € mehr pro Jahr.

Beim Gas ergibt sich folgende Erhöhung: Bei einem angenommenen Jahresverbrauch von 20.000 kWh haben wir eine zusätzliche jährliche Belastung von 19,45 €. Also in unserem Beispiel eine Jahresmehraufwand von über 50 €!

Schon heute zahlen Verbraucher in Deutschland neben den Dänen die höchsten Strompreise in Europa, durch die Erhöhung der EEG-Umlage ist damit zu rechnen, dass die Preise im kommenden Jahr weiter in die Höhe gehen.

Energie im Verein: Fair und günstig, fragen Sie uns!
Ihr persönlicher Ansprechpartner vor Ort:
Karl-Heinz Meyer
info@energie-vereint.de
0176 78 459 272
04954-9235910



NEUERUNGEN IM STEUERRECHT

Neue Regeln bei Steuererklärungsfristen und Verspätungszuschlägen

Mit dem Gesetz zur Modernisierung des Besteuerungsverfahrens wurden neue Regeln bei den Steuererklärungsfristen und der Erhebung von Verspätungszuschlägen festgelegt.

1. Steuererklärungsfristen

Während nach den alten „Fristenerlassen“ eine Fristverlängerung über den 31. Dezember des Folgejahres nur aufgrund begründeter Einzelanträge möglich ist, können die von der Regelung erfassten Steuererklärungen nunmehr vorbehaltlich einer „Vorabanforderung“ oder einer „Kontingentierung“ bis zum 28. Februar des Zweitfolgejahres abgegeben werden. Für nicht steuerlich beratene Steuerpflichtige wurde die Frist zur Abgabe der Steuererklärung von Ende Mai auf Ende Juli des Folgejahres verlängert.

Bitte beachten Sie! Die neuen Regelungen sind erstmals für Besteuerungszeiträume, die nach dem 31.12.2017 beginnen, und Besteuerungszeitpunkte, die nach dem 31.12.2017 liegen, anzuwenden. Das betrifft also die Steuererklärungen 2018.

2. Erhebung von Verspätungszuschlägen

Die Finanzbehörde muss – mit wenigen Ausnahmen – von Gesetzes wegen bei verspäteter Abgabe der Steuererklärungen einen Verspätungszuschlag erheben. Der Verspätungszuschlag beträgt für jeden angefangenen Monat der eingetretenen Verspätung 0,25 % der um die Vorauszahlungen verminderten festgesetzten Steuer – mindestens jedoch 25 € für jeden angefangenen Monat. Die

Neuregelung ist erstmals für Steuererklärungen anzuwenden, die nach dem 31.12.2018 einzureichen sind.

Übergangsregelung bei Registrierkassen beschlossen

Die Registrierkassen und PC-Kassensysteme, die von Unternehmen mit Bargeldeinnahmen genutzt werden, unterliegen als vorgelagerte Systeme der Buchführung denselben Aufzeichnungs- und Aufbewahrungspflichten wie die eigentlichen Buchführungssysteme. Aufgrund der neuen Regelungen sind die Anforderungen beim Einsatz elektronischer Registrierkassen stark gestiegen. Seit dem 1.1.2017 dürfen nur noch elektronische Registrierkassen verwendet werden, die eine dauerhafte Speicherung aller steuerlich relevanten Daten ermöglichen.

Ab dem 1.1.2020 müssen die elektronischen Aufzeichnungssysteme und die digitalen Aufzeichnungen mit einer zertifizierten technischen Sicherheitseinrichtung geschützt sein. Nachdem die Sicherheitseinrichtung bis zum Beginn des neuen Jahres aber voraussichtlich noch nicht flächendeckend am Markt verfügbar sein wird, hat sich die Finanzverwaltung mit einem Beschluss auf Bund-Länder-Ebene auf eine zeitlich befristete Nichtbeanstandungsregelung bis 30.9.2020 verständigt.

Kleinunternehmerregelung

Die Umsatzsteuer wird von inländischen Unternehmern derzeit nicht erhoben,

wenn der Umsatz im vergangenen Kalenderjahr die Grenze von 17.500 Euro nicht überstiegen hat und 50.000 € im laufenden Kalenderjahr voraussichtlich nicht übersteigen wird. Die geplante Anhebung auf 22.000 € soll die seit der letzten Anpassung erfolgte allgemeine Preisentwicklung berücksichtigen.

Ehrenämter

Die Übungsleiterpauschale soll von 2.400 € auf 3.000 € ansteigen. Diese betrifft diejenigen, welche als Übungsleiter, Betreuer, Ausbilder, Erzieher o. Ä. tätig sind. Wer sich ehrenamtlich engagiert und dafür eine Vergütung oder Entschädigung erhält, kann eine Ehrenamtspauschale in Höhe von 840 € anstelle von 720 € im Jahr ansetzen, zum Beispiel für Tätigkeiten in kulturellen Einrichtungen oder Sportvereinen, soweit es sich dabei nicht um Übungsleitertätigkeiten handelt.

Spenden

Bei Spenden bis zu einem Betrag von 300 € (zuvor 200 €) reicht ein vereinfachter Spendennachweis, wie z. B. eine Buchungsbestätigung, soweit alle notwendigen Informationen daraus ersichtlich sind. Selbiges gilt auch bei Spenden in Katastrophenfällen.

Gerne beraten wir Sie!
Ihr Abakus-Team



Helge Heibült

Dipl.-Kfm. (FH)

Oldenburger Straße 1
26835 Hesel
www.abakus-steuerberater.de

Tel: 04950 80 67 99 0
Fax: 04950 80 67 99 9
info@abakus-steuerberater.de



DAS GEHEIMNIS VON OLDEHAVE

Oldehave ist einer der drei Wälder in der Samtgemeinde Hesel neben dem Heseler Wald und dem Stikelkamper Wald.

Geschichte

Während des Mittelalters bekam der Orden der Prämonstratenser aus Kirchenbesitz eine Fläche für den Bau des Klosters Barthe im Heseler Wald. Wegen des dortigen minderwertigen Geestbodens überließ das Bistum Münster zusätzlich etwa 350 Diemat, ca. 72 Hektar, gutes Ackerland auf der Fläche „Oldehave“ in der Gemeinde Hesel. Dort wurde ein Wirtschaftsgebäude, ein Vorwerk, errichtet.

Oldehave wird vom Flüsschen Bietze umrundet, welches an Bagband vorbeifließt zum Sauteler Siel und weiter Richtung Ems.

Nach der Reformation und der Säkularisierung fiel der gesamte Klosterbesitz an die Grafschaft Ostfriesland und später an

das Königreich Preußen. Die Ländereien wurden verpachtet. Seit 1870 wurden der Heseler Wald und auch die Ackerfläche Oldehave aufgeforstet.

Der orkanartige Sturm 1972 hinterließ schwerste Verwüstungen, aber es wurde wieder aufgeforstet. Aktuell – im Herbst 2019 – wird etwa ein Drittel der bestehenden Waldfläche umgewidmet für Kompensationsmaßnahmen und ein großflächiges Biotop geschaffen.

Der sehr dicht stehende dunkle Nadelwald machte den Wald für die Bürger der anliegenden Gemeinde Firrel, die ihn als ihren Wald ansahen, sehr unheimlich.

Aber das war es nicht allein: Nach Ende des II. Weltkrieges, Ende der 40er Jahre, geschah eine besondere Geschichte. Eine Frau aus Firrel wollte einen Neubürger (einen Fremden) aus dem Osten heiraten. Zu jener Zeit waren Hunderttausende

de Männer im Krieg gefallen oder noch in Kriegsgefangenschaft. Die Eheschließung in Strackholt gestaltete sich zunächst als schwierig, weil der Mann keine gültigen bzw. unvollständige Papiere vorlegte. Später wurde die Ehe dann doch geschlossen. Nach relativ kurzer Zeit war die Frau verschwunden und der Ehemann meldete die Vermisste beim Dorfpolizisten in Firrel. Dieser ließ gemeinsam mit den Schulkindern von Firrel nach der Frau suchen – und sie wurde tot im Wald Oldehave aufgefunden. Der Mann wurde verhaftet, für schuldig befunden und eingesperrt. Seitdem verboten die Eltern in Firrel ihren Kindern, insbesondere den Mädchen, die Firreler Straße zu überqueren.

Jahre später kam ein anderer Mann aus Firrel zu sterben und er gestand (in Anwesenheit des Pfarrers von Bagband) auf dem Totenbett, dass er und nicht der Verurteilte, für den Tod der Frau verantwortlich war. Anmerkung: Für die katholische



www.luecht-palm.de

LÜCHT & PALM
Handelsgesellschaft mbH



- ▶ SANDWICHPLATTEN
- ▶ TRAPEZBLECHE
- ▶ DACHZIEGELBLECHE
- ▶ STAPELKISTEN
- ▶ BETRIEBSAUSSTATTUNG
- ▶ HARTHOLZ

- ▶ PALETTENREGALE
- ▶ KRAGARMREGALE
- ▶ MAGAZINREGALE
- ▶ LAGERBÜHNEN
- ▶ STAHLTREPPEN
- ▶ WERKBÄNKE



Zaunelemente aus Sandwichplatten

LÜCHT & PALM HANDELSGESELLSCHAFT MBH

Hauptstraße 157 | 26835 Neukamperfehn | Tel.: 0 49 46 - 89 85 7-0 | E-Mail: info@luecht-palm.de | www.luecht-palm.de

Kirche gilt das Beichtgeheimnis. Für die evangelische Kirche gilt das Seelsorge-Geheimnis mit der gleichen Bedeutung und der gleichen rechtlichen Wirkung.

Im Jahr 2008 hat der damalige Finanzminister einen Gesetzesentwurf vorgelegt, in dem das Seelsorge-Geheimnis der evangelischen Kirche aufgehoben werden sollte. Nach langdauernden Widerständen wurde der Gesetzesentwurf schließlich zurückgezogen.

Ein weiterer Grund, die Kinder nicht über die Firreler Straße zu lassen, lag bei einem sonderbaren Mann auf seine Hofstelle nahe Oldehave. Er lebte zunächst noch mit der Mutter und anschließend viele Jahre allein. Sein Haus verfiel zusehends, Regen und Sonnenschein fielen durch das Dach. Er war überzeugt, dass dort, auch in der flirrenden Luft, Hexen seien. Wenn er überhaupt Besucher ins Haus ließ, mussten sie ihre Hände in der Tasche halten.

Die Männer kamen gern, weil er gut die damals üblichen langen Rasiermesser schleifen konnte.

Die Bäume entlang der Zuwegung zu seinem Hof waren mit Rinderschädeln geschmückt, er schlachtete selbst, hängte das Tier auf und schnitt sich dann nach seinem Bedarf Stücke Fleisch heraus. Er fuhr mit seinem Ochsespann mit Brustblatt-Geschirr vor den Ackergeräten oder vor dem Wagen, aber er spannte auch Pferd und Rind gemeinsam ein, um zur damaligen Schmiede in Firrel zu fahren.

Elektrizität gab es dort auf seinem Hof noch nicht, aber regelmäßig konnte man des Abends auf dem Hof Licht sehen, weil er mit Windmühlen, Ladegeräten und Batterien experimentierte, außerdem war er mit der Erfindung unterschiedlichster Gerätschaften beschäftigt, unter anderem versuchte er es auch mit dem

Flugzeugbau, allerdings nicht besonders erfolgreich. Die Jungens von Firrel fühlten sich natürlich zu diesem Mann mit seinem langen Zottelbart trotz des Besuchsverbots hingezogen, aber fürchteten ihn zugleich.

Kommen wir zum Abschluss in die Jetztzeit von Oldehave.


Bis heute wird der Wald von nur ganz wenigen Menschen besucht, obwohl es hier auch einen wunderbaren Wildbestand gibt. Selbst den meisten Heselern ist der Wald Oldehave nicht bekannt.

Das Geheimnis des Waldes wird wohl bestehen bleiben.

Ein Bericht von Professor Dr. Böhlhoff

Die Gas-Kompaktgeräte von Vaillant überzeugen mit einer hochwertigen Verarbeitungsqualität, die ein modernes Brennwertgerät und einen effizienten Warmwasserspeicher vereint. Vertrauen Sie auf den Pionier der Brennwerttechnik.

Ihr Vaillant Kompetenzpartner vor Ort:

 **Freudenberg GmbH**

Heizung Sanitär Elektro Bauklempnerei

Oldenburger Straße 5-7 | 26835 Hesel
Tel. 04950 990432 | info@freudenberg-gmbh.de

 **Vaillant**

Komfort für mein Zuhause



„OSTFRIESLAND WIRTSCHAFTLICH NEU AUFSTELLEN“

Als „schlimme Entwicklung“ für die Beschäftigten und deren Familien hat der CDU-Landtagsabgeordnete Ulf Thiele den Arbeitsplatzabbau beim ostfriesischen Windanlagenbauer Enercon bezeichnet.

Vorrangiges Ziel von Geschäftsleitung, Arbeitnehmervertretern, Gewerkschaftern und Politik müsse sein, wo immer möglich, mit dem Instrument der Kurzarbeit bestehende Arbeitsplätze zu retten. Darüber hinaus sei zu prüfen, mit Hilfe einer Auffanggesellschaft und einem fairen Sozialplan die Folgen für die betroffenen Mitarbeiter des Enercon-Konzerns sowie der Zulieferbetrieben zu mildern und diesen Mitarbeitern neue Perspektiven zu eröffnen.

Thiele dankte in diesem Zusammenhang dem niedersächsischen Wirtschaftsministers Althusmann für die sofortige Reaktion und die Gespräche mit Geschäftsführung und Gewerkschaften sowie für das Angebot, die notwendige Unterstützung zu organisieren und zu koordinieren. Thiele forderte in diesem Zusammenhang auch ein erhebliches finanzielles Engagement des Unternehmens für die betroffenen Mitarbeiter ein. „Die Rücklagen des Unternehmens wurden nicht zuletzt in Deutschland und von diesen Mitarbeitern

erwirtschaftet. Enercon trägt Verantwortung für diese Menschen und muss dieser gerecht werden“, so Ulf Thiele.

Die schwierige Situation des Unternehmens sei durch schlechte Rahmenbedingungen, aber offenkundig auch durch unternehmerische Fehlentscheidungen entstanden. Ulf Thiele hob hervor, dass erstmals Fehler in der Modellpolitik eingestanden wurden. „Nur mit einer offenen und transparenten Fehleranalyse kann sich das Unternehmen neu aufstellen.“ Gleichzeitig warnte er aber vor einer Diskussion, in deren Mittelpunkt Schuldzuweisungen stünden. Denn „die helfen nicht weiter“, so Ulf Thiele. Und: „Die Fehler, die bei der ersten Entlassungswelle gemacht wurden, dürfen sich nicht wiederholen. Juristische Winkelzüge zulasten der Mitarbeiter in den Konzern-Töchtern und eine Verweigerungshaltung gegenüber den Gewerkschaften verschärfen die Krise und lösen sie nicht.“

Auch die Politik sei gefordert: Windenergie müsse auch im dicht besiedelten Deutschland eine Zukunft haben. Sonst scheitert die Energiewende. „Wir müssen die Abstände der Windenergiestandorte zu FFH-Schutzgebieten und zum Naturschutzgebieten reduzieren“, um so mehr Anlagen zuzulassen. Gleichzeitig müssten

die Konflikte zur Wohnbevölkerung reduziert werden. Als „klugen Weg“ bezeichnete Ulf Thiele daher die Einführung einer 1000-Meter-Abstandsregelung zu Wohngebieten. „Damit wird das Konflikt-Potenzial deutlich reduziert.“

„Wir werden unsere Region wirtschaftlich neu aufstellen müssen“, erklärte Ulf Thiele mit Blick auf den massiven Abbau von Industriearbeitsplätzen nicht nur bei Enercon und VW, sondern auch bei zahlreichen Zulieferbetrieben. Gefordert sei ein „neues Denken“. Ein wichtiger Ansatz dafür sei die Initiative der Ems-Achse für eine Projektfabrik, die gemeinsam mit den Unternehmen und der Hochschule Emden-Leer Zukunftsperspektiven für die Region erarbeiten will. „Wir müssen die Stärken Ostfriesland und seiner Menschen nutzen und neue ökonomische Standbeine und damit Arbeitsplätze insbesondere in Zukunftstechnologien entwickeln“, forderte Ulf Thiele. Die Wasserstofftechnologie, E-Mobilität, die Smart-Home-Technologie, die Agrarwirtschaft, die maritime Wirtschaft, aber weiterhin auch die und Onshore- und die Offshore-Windenergie könnten seiner Meinung nach wichtige Standbeine für diese Zukunftsentwicklung sein.

Ein Bericht der CDU

AN ALLE VEREINE UND VERBÄNDE

Sie möchten das über ihre Veranstaltung berichtet wird?
Ob Ankündigungen oder Berichte, melden Sie sich bei uns!
Die Veröffentlichung von Beiträgen der Vereine und Verbände erfolgt bei „Na so was“ als redaktioneller Beitrag und ist für Sie **kostenfrei**.
Dann meldet euch bei uns: 04954 - 6029
oder per Mail unter hans-juergen.aden@gmx.de

SIRKE SIEBENS

VERSICHERUNGSMAKLER

Privat | Gewerbe | Landwirtschaft
Friesisch frei und kompetent.

Osterstraße 5 26835 Holtland Tel. 0 49 50 / 99 03 54
info@siebens-vm.de www.siebens-vm.de



KROKODILSTRÄNEN SCHAFFEN KEINE JOBS

Ostfriesland ist hart getroffen durch den massiven Stellenabbau in der Windenergiebranche – allen voran bei Enercon.

Dies ist umso schlimmer, da Enercon selbst, die IHK aber auch die Arbeitnehmervertreter seit Jahren darauf hinweisen, dass sich die Politik klar für den Ausbau der Windenergie positionieren muss.

Aus allen politischen Lagern lassen sich nun Bestürzung und Solidaritätsbekundungen vernehmen. Die GRÜNEN im Kreistag Leer halten diese Krokodilstränen für Heuchelei. „Wenn sich die Regierungsparteien in Berlin und Hannover konse-

quent für den Ausbau der Windenergie eingesetzt hätten, müssten wir jetzt nicht über eine sozialverträgliche Ausgestaltung des Stellenabbaus diskutieren, so Tammo Lenger, Fraktionsvorsitzender der GRÜNEN im Kreistag Leer. „Der Bund hat die Windenergie eiskalt abgewürgt und die Landesregierung kann sich nicht auf verbindliche Abstandsregelungen im Windenergieerlass und im Landesraumordnungsprogramm einigen.

Diese Arbeitsverweigerung beschert nun diese massiven Probleme. „Auch im Landkreis Leer gibt es Bremsen und Blockierer. Das darf bei all der Bestürzung

nicht verkessen werden,“ erklärt Lenger weiter und ergänzt: „Wer, wie die CDU und andere, im Kommunalwahlkampf Ängste vor der Windkraft schürt und im Kreistag eine Windenergieverhinderungspolitik betreibt, der ist mitverantwortlich für die Krise bei Enercon.

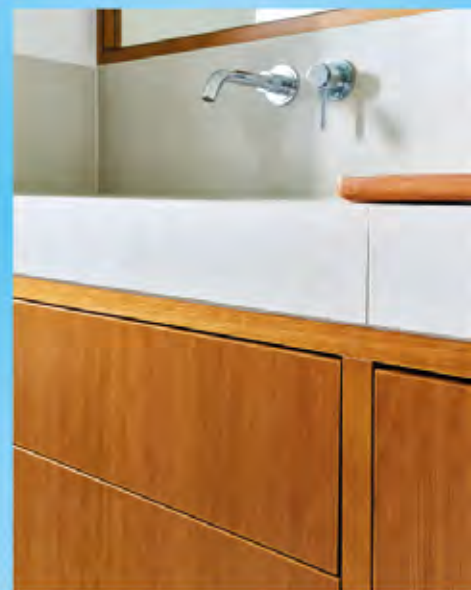
„Wir erwarten jetzt von den sogenannten wirtschaftsfreundlichen Parteien ein klares Bekenntnis zum Windenergiestandort Ostfriesland und entsprechendes Handeln.“

Ein Bericht der Bündnis 90 die Grünen



Möbel nach Maß

*Nutzen Sie
jeden Raum,
wir zeigen
Ihnen die
Möglichkeiten.*



MÖBELWERKSTÄTTE
Leerhoff GmbH

26835 Hesel (Kreis Leer) · Stikelkamper Straße 12

Tel. (0 49 50) 20 46 · Fax 10 54 · E-mail: info@leerhoff-hesel.de · www.leerhoff-hesel.de

MARKENWERTE & CORPORATE IDENTITY

MANN KANN NICHT NICHT KOMMUNIZIEREN



DEINE MARKENWERTE

Deine Website präsentiert dich und dein Business und somit auch deine Marke. Marke? Ja genau. Marke!

Jeder hat seine eigene Marke. Sei es das Produkt an sich oder deine Leistungen als Person. Vor einer Firmengründung oder der Erstellung einer Website, solltest du dir also Gedanken machen, mit welchen Werten du und dein Business in Verbindung gebracht werden willst.

Die potenziellen Kunden, die mit deinem Business in Kontakt kommen, bilden sich schnell eine Meinung. Du solltest dies ganz bewusst steuern, indem du deine Markenwerte festlegst.

Mit welchen Werten möchtest du in Verbindung gebracht werden?

DIE CORPORATE IDENTITY

Die Corporate Identity (CI) ist die Summe dieser Werte. Das Konzept der CI beruht auf der Annahme, dass man Unternehmen vermenschlichen kann.

Wenn dein Unternehmen ein Mensch wäre, wie wäre dieser Mensch? Wie würde er sich nach außen hin verhalten? Wie würde er kommunizieren?

Die Corporate Identity umfasst viele Teilbereiche:

Corporate Behaviour

Beschreibt das Verhalten gegenüber der Öffentlichkeit und Kunden.

Corporate Communication

Umfasst die gesamte Unternehmenskommunikation.

Corporate Design

Die visuelle Identität. Dazu erfährst du in der nächsten Ausgabe mehr.

Corporate Language

Bezeichnet eine gezielte, spezifische Sprachebene, die im Unternehmen genutzt wird.

Corporate Philosophy

Beinhaltet das Selbstverständnis des Unternehmensgründers und spiegelt seine ursprünglichen Intentionen wieder.

gedankengut.
design & marketing

Moin

Ich bin Elena. Deine Ansprechpartnerin für **zielorientiertes Marketing**. Du brauchst Hilfe für dein Business? Dann kontaktiere mich und vereinbare ein unverbindliches Erstgespräch mit mir.

Mobil: 0172 5419267

Mail: info@gedankengut-marketing.de



LANGER-Gehirn-Jogging: Anregendes für zwischen die Ohren

Trainieren Sie Gehör und Gehirn

Wir geben Ihnen unser Wort:

eiförmig	Zell-Tätigkeitswort	Fachhandel, Strahlentherapiekunde	Aufzug, Fahrstuhl	weicher griech. Schatzkäse	Staat in Westafrika
		erzählende Versdichtung			
Verordnung, Erlass			Grundstoffleichen	schwarze Spielkarte	stechen des Insekt
Gebirge in Marokko				bayer. Benediktinerabtei	Nichtfachmann
Oberbringer					
unvergorener Traubensaft	Brei aus Früchten, Kartoffeln	eggenhafte Insel im hohen Norden			
Verkehrsmittel				schott. schott. Memensteil	
		Galleri aus Gelatine, Krodieren			
Streck				weibliches Märchenwesen	

Training hält uns länger fit. Das gilt auch für unsere Sinne und unser Gehirn! Bevor wir Ihnen etwas über unser Training für die Ohren verraten, zunächst etwas Fitnessstraining für die grauen Zellen dazwischen, viel Spaß beim Rätseln!

Des Rätsels Lösung für Kreuzworträtsel und Sudoku finden Sie auf: www.langer-gehirn-jogging.de

Tipp: Das Lösungswort bezeichnet eine vom Schall stimulierte Membran, ohne die wir nichts verstehen könnten.

1	2	3	4	5	6	7	8	9	10	11
---	---	---	---	---	---	---	---	---	----	----

Mit uns können Sie rechnen:

			3	1	5					
6										9
	8		6		2			1		
4	6		9		7			5	2	
		8						9		
2	1		4		3			6	7	
	9		5		6			2		
5										1
			1	7	4					

Auch gutes, differenziertes Hören hält unser Gehirn fit und erleichtert die „Verstehensarbeit“. Dafür haben wir spezielle, kostenlose Hörtrainings entwickelt.

Das lässt sich hören:

- Gratis-Hörtest und Trainings für Gehör und Gehirn
- Spezialtraining mit „Streaming-System“
- Technik-Check und Installation bei Ihnen daheim

Also: nicht lang' rumrätseln, jetzt testen!

Gehen Sie bitte auf Nummer sicher, erhalten und stärken Sie Ihre Hörkraft.

Bleiben Sie hörft!



Filiale Moormerland
Rudolf-Eucken-Straße 16, 26802 Moormerland
Tel.: (0 49 54) 8 94 58 95

Mo, Di, Do, Fr: 9-13 Uhr und 14-18 Uhr
Mi: 9-13 Uhr und nach Vereinbarung
Sa: nach Vereinbarung

LANGER 
HÖRGERÄTE
www.langer-hoergeraete.de

7 X IN DER REGION: VAREL · MOORMERLAND · REMELS
EDEWECHT · WARDENBURG · HUDE · DELMENHORST



Das verrückte Telefonspiel



NA
SO
WAS



Worum geht es?

Am vierten Tag des jeweiligen Monats erhält einer der Teilnehmer in der Zeit von 08.00 Uhr bis 20.00 Uhr einen Anruf der Na so was – Redaktion. Ihre Aufgabe ist es dann, sich am Telefon als erstes mit den Worten „Na so was“ zu melden, um einen der tollen Monatspreise zu gewinnen. Also nicht den Familiennamen, nicht den Firmennamen, nicht Moin oder Guten Tag, sondern „**Na so was**“ müssen Ihre ersten Worte am Telefon sein! Die möglichen Monatsgewinne werden jeweils in der aktuellen Ausgabe veröffentlicht.

Wie können Sie teilnehmen?

Um an dem Telefonspiel teilnehmen zu können, ist es erforderlich, dass Sie 18 Jahre alt sind und sich telefonisch unter 04954/6029, per Postkarte an Edzardstraße 19, 26802 Moormerland oder per Mail unter hans-juergen.aden@gmx.de registrieren. Bitte teilen Sie bei der Registrierung Ihre Telefonnummer mit. Also worauf warten Sie noch? Ab sofort können Sie sich und Ihre Telefonnummer bei diesem Spiel registrieren lassen. Mitmachen und gewinnen, wenn's klingelt und es heißt: „**Na so was**“!

Gewonnen hat:

Grete Wessels aus Veenhusen
Sie gewann einen Gutschein von Bella Italia.

Was gibt es beim nächsten Mal zu gewinnen?

Einen Kaffeeautomat



Viel Glück

SETZEN SIE AUF GEPRÜFTE **QUALITÄT**,
VOM **FACHMANN** IHRES VERTRAUENS.

24h
NOTDIENST
04954 9558909

 **ELSCO**Haustechnik
Sanitär - Heizung - Klima

 ELSCO-Haustechnik GmbH
Borgwardring 23
26802 Moormerland

 04954 9558909
 info@elsco-haustechnik.de
www.elsco-haustechnik.de



ERSTER UNTERNEHMERABEND DER SAMTGEMEINDE HESEL

Unter dem Motto „Digital und dann?“ fand am 07.11.2019 der erste Unternehmerabend von der Samtgemeinde Hesel statt.

Die Veranstaltung war für alle Händler und Gewerbetreibende der Samtgemeinde Hesel. Sie konnten sich einen spannenden Vortrag von Thomas Pleiter, dem Inhaber des Softwareunternehmens EMT Digital Innovations und André Willms, dem Inhaber der gleichnamigen Werbeagentur anhören. Beide berichteten davon, wie man sein Unternehmen digital aufstellt, um dem Zeitalter der Digitalisierung entsprechen zu können. Zudem konnten die Zuhörer zahlreiche Ideen und Handlungsempfehlungen für die Zu-

kunft mitnehmen. André Willms klärte die zahlreichen Besucher auf, wie man als Unternehmen seine Sichtbarkeit mit Hilfe von Digitalisierung deutlich steigern kann. Nachhaltigkeit wird immer wichtiger, weshalb Thomas Pleiter von Software-Lösungen für eine nachhaltige und digitale Zukunft berichtete, aber auch viele weitere aktuelle Themen wurden im Impulsvortrag thematisiert.

Als die Besucher nach dem spannenden Vortrag dann wussten, wie man Digitalisierung in Unternehmen erfolgreich umsetzt fand ein wunderbarer Austausch aller Besucher bei Essen und Trinken statt. Die zahlreichen Händler und Gewerbetreibenden tauschten sich unter anderem

über Wünsche, Ideen und Alltägliches aus. Sie kamen aber auch über aktuelle Themen ins Gespräch. Für weitere Fragen von Seiten der Unternehmer stand Jens Pollmann, welcher für die Stabstelle Gemeindeentwicklung der Samtgemeinde Hesel zuständig ist, aber auch die beiden Redner vom Vortrag zur Verfügung. Am Ende des Abends haben alle Besucher des Unternehmerabends viele neue Eindrücke durch den Vortrag und dem anschließenden Netzwerken sammeln können. Die Samtgemeinde Hesel plant aufgrund der positiven Erfahrung weitere Unternehmerabende mit anderen interessanten Themen.

FIRMEN STELLEN IHRE AUSBILDUNGSPLÄTZE VOR

Neue Broschüre Newcomer für den Landkreis Leer erschienen

Der Ancos-Verlag aus Bramsche hat in Kooperation mit dem Landkreis Leer eine neue Auflage der Ausbildungsbroschüre Newcomer herausgegeben. Sie liegt unter anderem bei der Kreisverwaltung, in den Rathäusern aus und wird in den kreiseigenen Schulen sowie bei Messen verteilt. Das Heft kann zudem direkt im Landratsbüro unter pressestelle@lkleer.de angefordert und im Internet unter <http://newcomer-leer.ancos-verlag.de> eingesehen werden. Das Printmagazin wird durch ein Online-Lehrstellenportal ergänzt: <https://leer-ausbildung.de>.

Im „Newcomer“ werden Ausbildungsplätze von hiesigen Firmen nach Branchen gegliedert und eine dazu passende Berufsbeschreibung vorgestellt. Auch Entscheidungshilfen, Tipps zur Bewerbung sowie Musteranschreiben und -lauf werden gegeben.

Die Broschüre wurde dank Anzeigen von heimischen Firmen finanziert und möglich gemacht.

Weitere Informationen zum Thema Ausbildung beim Landkreis Leer unter

www.lkleer.de/job-karriere.



„NA SO WAS“ - RÄTSELECKE

1	2	3	4	5
6	7	8		

BITTE KEINE ZWISCHENERGEBNISSE SENDEN

Die fehlenden Buchstaben finden Sie versteckt in diesem Magazin. Also bitte nochmal aufmerksam durchlesen. **Die Lösungswörter von September bis Dezember ergeben den Lösungssatz. Schreiben Sie den Lösungssatz bitte bis zum 30.12.2019 an die Redaktion von Na so was.**
Postanschrift: Edzardstraße 19, 26802 Moormerland.
Mail: hans-juergen.aden@gmx.de

Viel Glück

Gewinne

1. Preis: 1/2 Jahr lang jeden Monat einen Strauß Blumen von unserem Werbepartner Klock
2. Preis: Akku-Bohrhammer mit Zubehör
3. Preis: Ein Essen für 4 Personen im Restaurant „Zu den Linden“
4. Preis: Funkwetterstation
- 5-10. Preis: Weitere Sachpreise. Lassen Sie sich überraschen.



Neemoorer
Gartenwelt
Klock
Gärtnermeister
Telefon 0 49 54 / 26 09
Uko-Benen-Straße 1 • 26802 Neermoor
www.neemoorer-gartenwelt.de

Raumdesign
Matthias Lalk

• Bodenbeläge • Tapeten • Glas
Verkauf & Dienstleistung

Pappelstraße 28a • 26802 Moormerland
Email: raumdesign-matthiaslalk@mail.de
Mobil: 01 52/54 77 01 13

Rezept

HELMAS GRÖÖNKOHL

Zutaten:

1,5 kg infroren Gröönkohl
1 Schalott
250 g Buukspeck
250 g Kassler
4 frisch Wurst
4 Kohlpinkel
4-5 EL Haferflocken
Solt, Peper
Mustard
1-2 EL Margarin

Zubereitung:

Dat Gröönkohl mit wenig Water, de würfelt Schalott un dat Buukspeck un denn Kassler ungefähr twee Stünnen gaar koken. Nu de Wüerst upleggen un en poor Eetlepel Hoferflocken daarto geven. Wieder koken laten. Tüschenin de solten Tuffels goren. Nu dat Fleesch un de Wurst up en Plaat anrichten un dat Gröönkohl mit Solt, Peper un Mustard afschmecken. Tosamen mit de Tuffels up Disch kriegen. Daarto passt ok noch inlegt Kurbis.

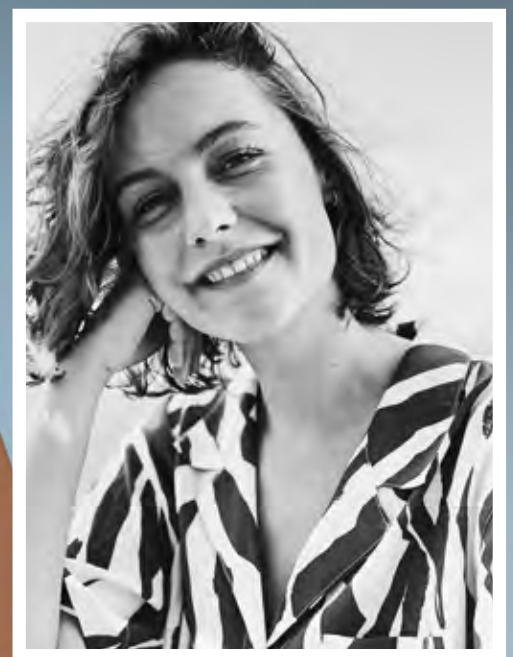


Bordes Buchtipp des Monats

FETT NÄPFCHEN FÜHRER OSTFRIESLAND

Eine gebürtige Ostfriesin beschreibt in wunderbar abwechslungsreichen und überaus lustigen Kapiteln viele Besonderheiten ihres geliebten Ostfrieslands. So manch ein Leser findet sich in den kleinen Geschichten wieder: wer hat sich denn noch nicht einmal über den „Pinkel“ im Grünkohl lustig gemacht, seinen Tee umgerührt und dabei „böse“ Blicke kassiert oder beim Klönen überm Gartenzaun nur die Hälfte verstanden -- es sei denn, man ist des Plattdeutschen mächtig.

„Weil mit Moin alles gesagt ist“, „Wo ein Händedruck noch zählt“ und „Weil JO hier ein vollständiger Satz mit Subjekt, Prädikat und Objekt ist“ (Zitate Gühmann), schon allein deshalb sollte man dieses Buch mit Genuss lesen und verschenken.



*Limone -
Limitierte
Sonderedition 2019*

HERRNHUTER®

Autorisierter Fachhändler

Der Stern hängt schon in sehr vielen Räumen,
verleitet manch einen zu sehr schönen Träumen.

Gemütlichkeit soll er in die Häuser bringen,
vielerorts animiert er, darunter zu singen.

Die Sterne sind für innen und außen gedacht,
sie haben schon viele Heimkehrer angelacht.

Sie ziehen auf sich sehr viele Blicke,
es gibt kleine, mittlere und auch ganz dicke.

Möchten Sie sich solch schönen Stern kaufen,
sollten Sie zu Bücher-Borde laufen.

In Hülle und Fülle liegen sie
dort - bei Ihnen zu Hause ist
jedoch der bessere Ort!

**Bücher-
Borde**
Hauptstraße 10

Sie
erhalten bei uns die
berühmtesten Sterne
der Welt von 13-130cm,
denn wir sind offizieller
Händler der Herrnhuter
Sterne GmbH

Borde's
Schöner Schenken
Mühlenstraße 22
Nähe Mamma Mia